

# Krisledningsplan

för Ydre kommun enligt lag SFS, 2006:544 om kommuners och regioners åtgärd inför och vid extraordinära händelser i fredstid och höjd beredskap

Antaget av	Kommunstyrelsen
Beslutsdatum/paragraf	2023-02-06, KS § 2
Giltighetstid	Tills annat beslut fattas
Uppföljningsdatum	Senast 2027-12-31
Beteckning	KS 2022/404
Kategori	Kommunövergripande plan
Ansvarig handläggare	Kommunchef
Uppföljningsansvarig	Kommunchef

# Innehållsförteckning

<b>1</b>	<b><u>INLEDNING OCH SYFTE MED PLANEN</u></b>	<b>3</b>
1.1	SYFTE OCH MÅL	3
1.2	PLANENS TILLÄMPNING	4
1.2.1	PLANEN KAN AKTIVERAS:	4
1.3	HÖJD BEREDSKAP	4
1.4	STABSMETODIK	4
1.5	REVIDERING	4
<b>2</b>	<b><u>KRISLEDNINGSORGANISATION</u></b>	<b>4</b>
2.1	ORGANISATIONEN SKA BASERAS PÅ DE TRE GRUNDPRINCIPERNA I SAMHÄLLETS KRISHANTERING:	5
<b>3</b>	<b><u>LARMNING OCH AKTIVERING AV KRISHANTERINGSORGANISATIONEN</u></b>	<b>5</b>
<b>4</b>	<b><u>INRIKTNINGS- OCH SAMORDNINGSKONTAKT, ISK</u></b>	<b>6</b>
<b>5</b>	<b><u>KRISLEDNINGSNÄMND</u></b>	<b>7</b>
5.1	LEDAMÖTER	7
5.2	ORDFÖRANDE	7
<b>6</b>	<b><u>KRISLEDNINGSGRUPP MED BESLUTFATTARE</u></b>	<b>8</b>
6.1	KOMMUNCHEF/BESLUTFATTARE	8
<b>7</b>	<b><u>STAB/ISF STÖD</u></b>	<b>8</b>
7.1	STABENS UPPDRAG ÄR ATT:	8
7.2	STABSCHEF ANSVARAR FÖR ATT:	8
<b>8</b>	<b><u>ISF INRIKTNING OCH SAMORDNINGSFUNKTION</u></b>	<b>10</b>
<b>9</b>	<b><u>KRISKOMMUNIKATIONSGRUPP</u></b>	<b>11</b>
<b>10</b>	<b><u>KRISSTÖD</u></b>	<b>11</b>
<b>11</b>	<b><u>SAMVERKAN ÖSTERGÖTLAND</u></b>	<b>11</b>
<b>12</b>	<b><u>FRIVILLIGA RESURSGRUPPEN (FRG)</u></b>	<b>12</b>
<b>13</b>	<b><u>VIKTIGT MEDDELANDE TILL ALLMÄNHETEN (VMA)</u></b>	<b>12</b>
<b>14</b>	<b><u>EKONOMI</u></b>	<b>12</b>
<b>15</b>	<b><u>RUTINER FÖR SKIFTGÅNG OCH AVLÖSNING</u></b>	<b>12</b>
<b>16</b>	<b><u>LEDNINGSPLATS OCH SAMBAND</u></b>	<b>12</b>
<b>17</b>	<b><u>AVVECKLING AV KRISORGANISATIONEN</u></b>	<b>13</b>
17.1	KRISLEDNINGSNÄMNDEN	13
17.2	STABEN	13
<b>18</b>	<b><u>UTVÄRDERING</u></b>	<b>13</b>
<b>19</b>	<b><u>FÖRKORTNINGAR</u></b>	<b>13</b>

# 1 Inledning och syfte med planen

Enligt Lag (2006:544) om kommuners åtgärder inför och vid extraordinära händelser i fredstid och höjd beredskap, ska kommunen minska sin sårbarhet i sin verksamhet och ha god förmåga att hantera krissituationer i fredstid. Kommunen ska ha förmåga och beredskap att hantera olika samhällsstörningar för att hantera händelser och mildra dess negativa effekter.

Varje mandatperiod ska kommunen fastställa en plan för hur extraordinära händelser ska hanteras. Planen ska beskriva hur en uppkommen krissituation ska kunna hanteras på ett välanpassat sätt så att störningar i samhällsviktiga verksamheter minimeras.

Ydre kommuns krisledning grundar sig på flexibilitet, då en extraordinär händelse ofta innebär en anpassad organisation utifrån händelsen och dess omfattning.

## **Extraordinär händelse**

*Med extraordinär händelse avses en sådan händelse som avviker från det normala och som kan innebära risk för allvarliga störningar i viktiga samhällsfunktioner och kräver skyndsamma insatser. Begreppet används oftast istället för kris.*

## 1.1 Syfte och mål

Syftet med krisledningsplanen är att klargöra kommunens övergripande organisation och uppgifter för att ge goda förutsättningar för hantering av en samhällsstörning/extraordinär händelse.

Planen ska innehålla:

- Hur kommunen ska organisera sig under extraordinära händelser.
- Hur kommunens organisation för krisledning ska bedriva samverkan och ledning i syfte att uppnå inriktning och samordning.
- Vilka lokaler med nödvändig teknisk utrustning för samverkan och ledning som disponeras vid extraordinära händelser.

Övergripande målet med krisledningsplanen är att upprätthålla acceptabla nivåer i samhällsviktiga verksamheter samt begränsa eller förhindra negativa konsekvenser till följd av en samhällsstörning.

## **Gemensamma grunder**

*I de gemensamma grunderna används samhällsstörning som term för "de företeelser och händelser som hotar och ger skadeverkningar på det som ska skyddas i samhället".*

## 1.2 Planens tillämpning

Planen ska användas när kommunen riskerar att drabbas eller drabbas av en extraordinär händelse. Planen kan också användas vid en samhällsstörning som inte betecknas som en extraordinär händelse i lagens mening, men ändå utsätter kommunens organisation, eller delar av den, för stor påfrestning. Vid en sådan samhällsstörning krävs inte att krisledningsnämnden träder i funktion utan händelsen kan hanteras av den normala organisationen.

### 1.2.1 Planen kan aktiveras:

- när ordinarie rutiner för ledning inte svarar mot samhällsstörningens krav
- flera verksamhetsområden berörs
- när det finns ett stort informationsbehov
- när det finns ett stort behov av samverkan med andra aktörer

## 1.3 Höjd beredskap

Höjd beredskap är antingen skärpt beredskap eller högsta beredskap. Under högsta beredskap är totalförsvaret all samhällsverksamhet som ska bedrivas. Totalförsvaret består av militär verksamhet (militärt försvar) och civil verksamhet (civilt försvar). Regeringen beslutar om höjd beredskap.

Under höjd beredskap ansvarar kommunstyrelsen för ledning av den del av det civila försvaret som kommunen ska bedriva. Enligt lagen (2006:544) om kommuners och regioners åtgärder inför och vid extraordinära händelser i fredstid och höjd beredskap.

Vid ett annat säkerhetspolitiskt läge kan planen kompletteras och anpassas så att den också kan vara kommunens plan för höjd beredskap till dess att det finns en antagen plan för höjd beredskap.

## 1.4 Stabsmetodik

I Ydre kommuns krisledningsorganisation ska stabsmetodiken gälla.

## 1.5 Revidering

Krisledningsplan för Ydre kommun fastställs för varje ny mandatperiod av kommunstyrelsen. Enklare revidering kan göras utan att planen på nytt måste antas av kommunstyrelsen. Ansvarig är kommunchefen.

## 2 Krisledningsorganisation

Krisledningsorganisationen består av krisledningsnämnd, inriktning- och samordningskontakt (ISK), krisledningsgrupp, stab med stabsfunktioner (ISF-stöd), lokal inriktnings- och samordningsfunktion, kommunikationsgrupp och krisstöd.

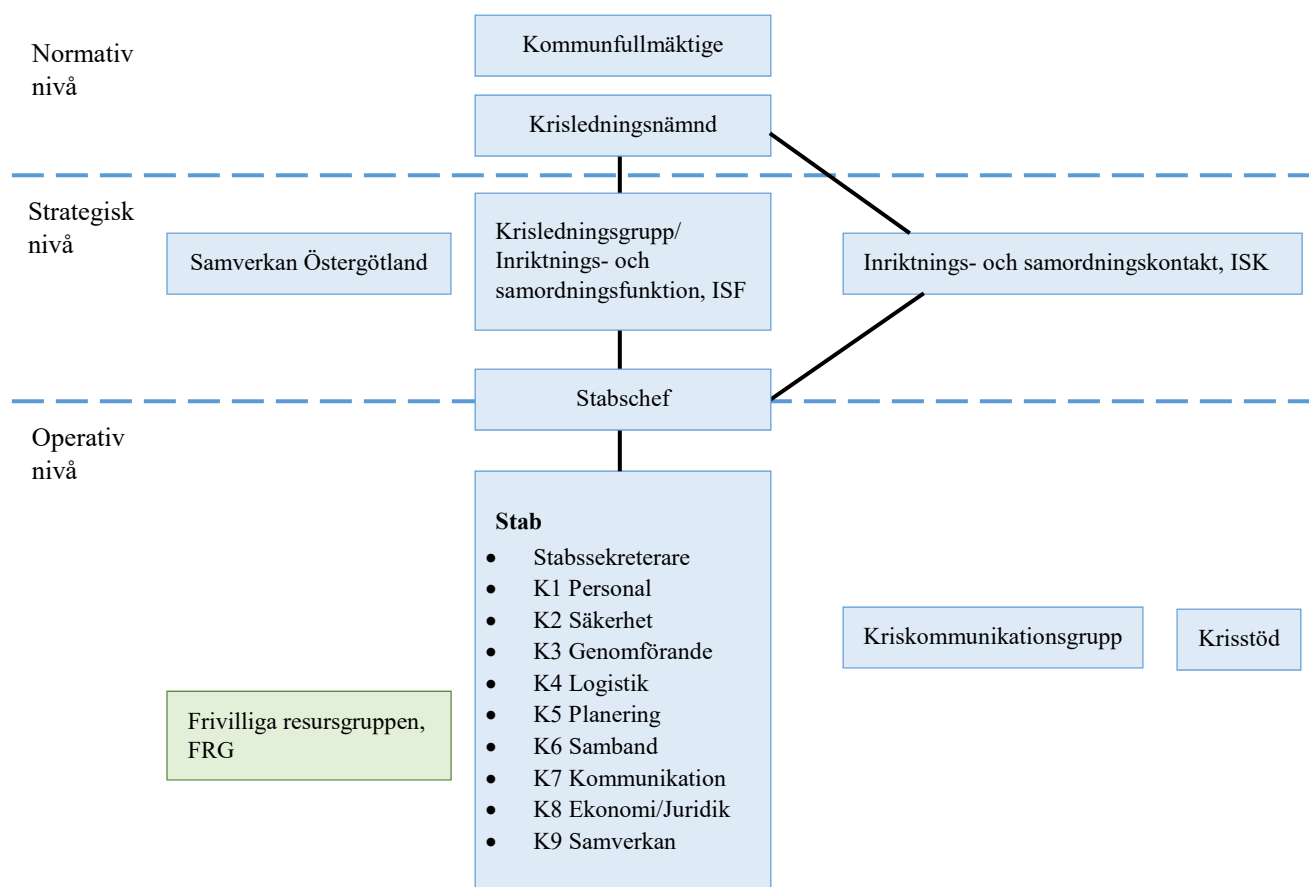
För regional samverkan finns samverkan Östergötland som samordnas via Länsstyrelsen i Östergötland. Kommunen kan även kalla in Frivilliga resursgruppen (FRG) enligt avtal. Kommunchefen eller dennes ersättare bedömer behovet om gruppen ska kallas in.

Kommunen ska ansvara för att förtroendevalda och anställd personal får den utbildning och övning som behövs för att de ska kunna lösa sina uppgifter vid extraordinära händelser i fredstid.

Behovet och omfattningen vid en aktivering av krisledningsorganisationen kan variera beroende på den specifika händelsens karaktär och omfattning. Ordinarie verksamhet som inte är berörd fortlöper som vanligt.

## 2.1 Organisationen ska baseras på de tre grundprinciperna i samhällets krishantering:

- Ansvarsprincipen innebär att den som ansvarar för en verksamhet under normala förhållanden gör det även under en krissituation.
- Likhetsprincipen innebär att under en extraordinär händelse ska samhällsfunktioner så långt som möjligt fungera på samma sätt som vid normala förhållanden.
- Närhetsprincipen utgår från närheten till det inträffade, både geografiskt och organisatoriskt. En händelse hanteras där den inträffat av dem som är närmast berörda samt ansvariga.



Figur 1. Bild över kommunens krisledningsorganisation

### 3 Larmning och aktivering av krishanteringsorganisationen

Den initiala kontakten vid en samhällsstörning/extraordinär händelse benämns inriktning- och samordningskontakt (ISK). Kontakten nås via kommunens tjänsteman i beredskap (TiB), antingen via direktkontakt eller SOS alarm. För Ydre kommun är det kommunchefen samt av denne utsedda personer som utgör ISK funktionen och som kommer att kontaktas i första hand.

ISK gör en bedömning om hela eller delar av krisledningsgruppen ska kallas in. Kontakt ska även tas med krisledningsnämndens ordförande som i sin tur eventuellt fattar beslut om att sammankalla krisledningsnämnden.

Arbetsledare/chef i kommunen som får kännedom om sådant förhållande, som är eller kan utgöra en risk för att en samhällsstörning eller en extraordinär händelse utvecklas, skall meddela förhållandet till sin förvaltningschef som i sin tur kontaktar ISK.

Förtroendevalda och tjänstemän som är kopplade till kommunens krisorganisation kallas enligt larmlistor av kommunens ISK.

### 4 Inriktnings- och samordningskontakt, ISK

**Vid larm**

- *Vad har hänt? Fakta/antagande*
- *Vad har gjorts så här långt?*
- *Initiala åtgärder? Mål och syfte*

Ansvar och uppgifter:

- inhämta, verifiera och analysera information om en samhällsstörning
- göra en bedömning av om kommunen bör agera och hur brådskande ett ärende är
- besluta om vilka inledande åtgärder som bör vidtas
- vid behov föra inkommen fråga/händelse/information vidare till rätt funktion/instans
- om situationen bedöms som allvarlig larmas hela eller del av kommunens beslutsgrupp. Kontakt ska även tas med krisledningsnämndens ordförande som fattar beslut om att sammankalla krisledningsnämnden
- informera förvaltningscheferna och kommunikationsansvarig även vid en mindre samhällsstörning som inte föranleder att krisledningen kallas in, men som kan ha ett allmänt och medialt intresse
- initiera samverkanskonferens med samverkan Östergötland vid behov
- dokumentera larm och händelser.

## 5 Krisledningsnämnd

Krisledningsnämnden har det övergripande ansvaret för krishantering om kommunen drabbas av extraordinär händelse. Om krisledningsnämnden träder in så kan den överta andra nämnders ansvarsområden och beslutanderätt för att skyndsamt kunna hantera en extraordinär händelse. Krisledningsnämnden ska rapportera sina beslut och agerande till nästkommande kommunfullmäktige.

En extraordinär händelse innebär dock inte automatiskt att krisledningsnämnden ska träda i funktion. Omständigheterna i varje enskilt fall avgör. Krisledningsnämnden kan också träda in utan att en extraordinär händelse föreligger. Syftet är då att hålla nämnden informerad och förberedd om läget skulle försämrats.

Nämnden får fatta beslut om att överta hela eller delar av verksamhetsområden från övriga nämnder i kommunen (förutom valnämnden, kommunrevisorer). Krisledningsnämnden får dock inte ta över bolag. Däremot ska helägda bolag ställa sina resurser till förfogande vid en samhällsstörning/extraordinär händelse och ytterst vid höjd beredskap och krig enligt bolagsordning och kommunens styrdokument.

Närmare bestämmelser om Krisledningsnämnden finns i lag (2006:544) om kommuners och regioners åtgärder inför och vid extraordinära händelser i fredstid och höjd beredskap. I övrigt tillämpas kommunallagens (2017:725) bestämmelser. Kommunens reglemente för krisledningsnämnden (KF-2022/396) har antagits av kommunfullmäktige 2022-12-12.

### 5.1 Ledamöter

Krisledningsnämndens ordinarie ledamöter består av kommunstyrelsens ordinarie ledamöter. Krisledningsnämndens ersättare består av kommunstyrelsens ersättare.

Vid en samhällsstörning där krisledningsnämnden inte är aktiverad har kommunstyrelsen det övergripande ansvaret för att samordning sker av kommunikation och kommunens resurser.

### 5.2 Ordförande

Kommunstyrelsens ordförande, vice ordförande och andre vice ordförande har samma roller i krisledningsnämnden. Krisledningsnämndens ordförande eller vice ordförande kan i brådskande fall fatta beslut på krisledningsnämndens vägnar. Sådant beslut ska därefter snarast anmälas till nämnden.

Krisledningsnämndens ordförande eller dennes ersättare bedömer när en extraordinär händelse medför att nämnden skall träda i funktion.

#### Krisledningsnämnden

- Tolka kommunens roll
- Ange inriktning för krishantering
- Företräda kommunen utåt och mot kommuninvånarna
- Besluta om förändringar i servicenivåer
- Besluta i principiella frågor
- Besluta om omfördelning av kommunens resurser

## 6 Krisledningsgrupp med beslutsfattare

Krisledningsgruppen består av tjänstemän som svarar för den strategiska ledningen av det operativa arbetet. Gruppen är direkt underställd och rapporteringsansvarig till krisledningsnämnden om den trätt i tjänst. Kommunchefen är gruppens chef och beslutsfattare.

Beroende på samhällsstörningen/extraordinära händelsens karaktär och omfattning kan krisledningsgruppen sammansättning och storlek variera. Gruppen knyter även efter behov till sig andra befattningshavare.

### 6.1 Kommunchef/beslutsfattare

Vid en samhällsstörning där krisledningsnämnden inte behöver aktiveras sammankallar kommunchefen krisledningsgruppen och beslutar om vilka åtgärder som ska vidtas.

Vid en extraordinär händelse där krisledningsnämnden har aktiverats ansvarar kommunchefen för det strategiska arbetet i kommunen.

Kommunchefen är chef och beslutsfattare för krisledningsgruppen, samt föredragande för krisledningsnämnden när den aktiveras.

Kommunchefen har befogenhet att återkalla semesterledig personal, samt förändra tjänstgöringen för inkallad personal efter påkallat behov.

## 7 Stab/ISF Stöd

Kommunchefen utser en stabschef och ersättare som leder och fördelar arbetet i stabsfunktionerna. Beslutsfattaren tillsammans med krisledningsgruppen tar ett inriktningsbeslut som staben och de olika delarna i organisationen arbetar utifrån.

### 7.1 Stabens uppdrag är att:

- a. Ta fram beslutsunderlag
- b. Omsätta beslut i verksamheten
- c. Uppföljning av effekter, prioriteringar, förändringar
- d. Planering Genomförande Uppföljning (PGU)

Stabsarbetet delas in i olika funktioner. En vanlig benämning på dem är K0 till K9. Alla funktioner är viktiga för det totala arbetet med att klara av samhällsstörningen. Att olika myndigheter har samma struktur gör det lättare att samverka.

### 7.2 Stabschef ansvarar för att:

- kommunchefens inriktningsbeslut omsätts i arbetsuppgifter
- stabens verksamhet planeras, leds, följs upp
- adekvat beslutsunderlag säkerställs, både i staben och för kommunchefen
- föreslå åtgärder till beslut för kommunchefen så att nya inriktningsbeslut kan fattas
- leda stabsorienteringarna och krisledningsgruppens uppdateringsmöten



- säkerställa underlag och att detta sammanställs för rapportering till länsstyrelsen
- säkerställa kvalitetssäkring av läges- och beslutsdokumentation

Stabsfunktioner		Ansvarsområden
SC	Stabschef	<ul style="list-style-type: none"> <li>• Leder, planerar och fördelar arbetet</li> <li>• Identifiera samordningsbehov</li> <li>• Verka för det geografiska områdesansvaret</li> <li>• Verkställa beslut från beslutsfattare</li> <li>• Leder stabsorienteringarna</li> <li>• Ansvarar för målbilden</li> <li>• Leverera beslutsunderlag till beslutsfattare/krislednings-grupp</li> </ul>
Sts	Stabssekreterare	<ul style="list-style-type: none"> <li>• Dokumentation, diarium</li> <li>• Beslutslogg</li> <li>• Sköter bokningar mm åt stabschefen</li> </ul>
K1	Personal	<ul style="list-style-type: none"> <li>• Bemanning</li> <li>• Schemaläggning staben</li> <li>• Arbetsrätt/HR/försäkringsfrågor</li> <li>• Arbetskydd inkl. riskanalys utifrån arbetsmiljöperspektiv</li> <li>• Personalvård</li> </ul>
K2	Säkerhet	<ul style="list-style-type: none"> <li>• Säkerhet</li> <li>• Bevakning</li> <li>• Säkerhetsskydd</li> <li>• Krypto – signalskydd kopplat till K 2</li> <li>• Informationsinhämtning, analys, bedömning</li> <li>• Omvärldsbevakning</li> <li>• Stödjer K3-funktionen med underlag till lägesbilden.</li> <li>• Samverkan med ex Säkerhetspolisen, Polismyndigheten och Försvarmakten.</li> </ul>
K3	Genomförande och operativ ledning	<ul style="list-style-type: none"> <li>• Ta fram lägesbilder/-faktaundersökning</li> <li>• WIS</li> <li>• Händelseutveckling</li> <li>• Materiella förstärkningsresurser, behov</li> <li>• GIS</li> <li>• Samverkar med utförare i fält</li> </ul>
K4	Logistik	<ul style="list-style-type: none"> <li>• Kost, logi, m.m.</li> <li>• Underhåll</li> <li>• Fordon- drivmedelsförsörjning m.m.</li> <li>• Transporter</li> <li>• Lokalförsörjning</li> <li>• Materiella förstärkningsresurser</li> </ul>
K5	Planering	<ul style="list-style-type: none"> <li>• Ta fram planeringsunderlag</li> <li>• Bevaka och följa upp åtgärder</li> <li>• Omfallsplanering</li> </ul>

		<ul style="list-style-type: none"> <li>• Strategisk analys</li> <li>• Kartunderlag</li> <li>• Arbetar i det längre tidsperspektivet, bortom K3-funktionens planering.</li> </ul>
K6	Samband	<ul style="list-style-type: none"> <li>• Tekniska ledningsstödsystem, utrustning</li> <li>• Sambandsplanering, utrustning</li> <li>• IT-service</li> <li>• Rakel</li> </ul>
K7	Kommunikation	<ul style="list-style-type: none"> <li>• Samordna, leda kommunens kriskommunikation internt och externt på strategisk och operativ nivå.</li> <li>• Stötta ledningen i kommunikationsfrågor</li> <li>• Ansvarar för presskonferenser, pressreleaser</li> <li>• Omvärldsbevakning – medial uppföljning</li> <li>• Samverkan med andra aktörer inom kommunikationsområdet</li> <li>• Planera kommunikationsinsatser utifrån omfallsplaner</li> <li>• Analysera kommunikationsbehov på kort och lång sikt</li> </ul>
K8	Ekonomi/juridik	<ul style="list-style-type: none"> <li>• Ekonomihantering</li> <li>• Försäkringsfrågor</li> <li>• Juridisk kompetens</li> </ul>
K9	Samverkan	<ul style="list-style-type: none"> <li>• Utse samverkansperson</li> <li>• Kontakt med andra aktörer</li> <li>• Återrapportering till egen aktör (vid placering i annan stab)</li> </ul>

Organiseringen av staben beror på samhällsstörningens omfattning och effekter, uppgifterna kan variera för de olika stabsfunktionerna. Dock kan funktionernas uppgifter behöva tas om hand även i en liten samhällsstörning. Mall för arbetsplan ska finnas.

## 8 ISF Inriktning och samordningsfunktion

En inriktning och samordningsfunktion är en grupp för flera aktörer som har till uppgift att träffa överenskommelser om aktörsgemensam inriktning och samordning. Det är samhällsstörningens/extraordinära händelsens karaktär, omfattning och konsekvenser som avgör vilka aktörer som berörs. Varje aktör som berörs av överenskommelsen om inriktning och samordning fattar själv beslut om hur den ska genomföras i den egna organisationen.

Beroende på samhällsstörningen/extraordinära händelsen deltar tjänstemän från en eller flera förvaltningar. Kommunchefen utser ordförande för kommunens ISF som i sin tur inkallar tjänstepersoner efter behov.

Vid en regional ISF kan kommunen behöva hjälpa till att bemanna med personal. Länsstyrelsen är ordförande och sammankallande.

## 9 Kriskommunikationsgrupp

Kommunens information i samband med en samhällsstörning/extraordinär händelse syftar till att ge drabbade, allmänhet, personal, samverkande aktörer och media korrekt, tydlig, målgruppsanpassad och snabb information. Kommunens information samordnas då av kommunikationsgruppen och kommunens kriskommunikationschef. Om staben är aktiverad så ansvarar kommunikationsgruppens chef för stabsfunktionen K7. Kommunchefen beslutar när kriskommunikationsorganisationen ska aktiveras.

Kommunchefen fattar även beslut om gruppen ska förstärkas med extra resurser. Om enskilda verksamheter i kommunen är i behov av kriskommunikationsstöd ansvarar förvaltningschef eller vd för fastighetsbolag att samråda med kommunchefen för att kalla in delar av eller hela kriskommunikationsorganisationen.

## 10 Krisstöd

Krisstödsgruppen har till uppgift att ansvara för planering och samordning vad avser det psykologiska och sociala omhändertagandet (POSOM) av fysiskt oskadade människor som drabbats av olycka, katastrof eller liknande. Om staben är aktiverad så samverkar ansvarig för krisstödsgruppen och stabschefen. Krisstödsgruppen kan aktiveras utan att andra delar av krisledningsorganisationen är aktiverad. Beslut om att aktivera gruppen görs av ansvarig för krisstödsgruppen eller dennes ersättare. Om kommunikationsbehov uppstår kontaktas kommunchef för att larma in kriskommunikationschef. Kommunchefen eller dennes ersättare ska alltid meddelas om krisstödsgruppen är aktiverad.

## 11 Samverkan Östergötland

Länsstyrelsen är geografisk områdesansvarig aktör på regional nivå. Detta innebär bland annat att länsstyrelsen före, under och efter en kris ska vara en sammanhållande funktion. Huvudsyftet med samverkan Östergötland är att arbeta för att förebygga att en samhällsstörning uppstår, dämpa eskaleringen av en samhällsstörning och mildra dess konsekvenser.

Vid en samhällsstörning/extraordinär händelse i länet utgör samverkansorganet samverkan Östergötland inriktnings- och samverkansfunktion (ISF) på länsnivå under ledning av länsstyrelsen. Gruppen har till uppgift att träffa överenskommelser om aktörsgemensam inriktning och samordning av åtgärder för att hantera konsekvenserna av samhällsstörningen. Varje aktör som berörs av överenskommelsen om inriktning och samordning fattar själv beslut om hur den ska genomföras i den egna organisationen.

Varje aktör inom samverkan Östergötland har en kontaktperson. Kommunens säkerhets- och beredskapssamordnare, eller kommunens TiB är de primära kontaktvägarna för att tidigt agera och initiera åtgärder vid en samhällsstörning. ISK samt kommunens TiB har behörighet att larma samverkan Östergötland. Larmning av samverkan Östergötland sker via länsstyrelsens TiB.

## 12 Frivilliga resursgruppen (FRG)

Vid en samhällsstörning/extraordinär händelse, då det är överhängande risk för att de ordinarie kommunala resurserna inte räcker till, ska frivilliga resursgrupper kunna avlasta, förstärka och komplettera olika delar av kommunens organisation. Avtal avses under 2023 tecknas med en förening som ansvarar för de frivilliga resursgrupperna enligt överenskommelse mellan kommunen och föreningen. ISK bedömer behovet om FRG ska kallas in. Rutin för inkallning finns.

## 13 Viktigt meddelande till allmänheten (VMA)

Viktigt meddelande till allmänheten (VMA) är ett viktigt hjälpmedel för att varna och informera allmänheten i samband med olyckor och risker för olyckor. Kommuner och regioner har behörighet att sända informationsmeddelande vid extraordinära händelser. ISK samt räddningsledare för kommunal räddningstjänst bedömer behovet att begära sändning av viktigt meddelande till allmänheten. Kontakt tas med SOS Alarm för sändning av meddelandet. Rutin för att aktivera VMA finns.

## 14 Ekonomi

Samtliga kostnader som beslutats av krisledningsnämnd eller krisledningsgrupp skall redovisas separat. Detta för att kunna bli ett underlag för eventuella framtida försäkrings- och skadeståndsanspråk och som ansökan om statsbidrag. Bedömer senare krisledningsnämnd eller krisledningsgrupp att beslutade åtgärder skall bekostas av ordinarie verksamhet kan detta göras i efterhand.

## 15 Rutiner för skiftgång och avlösning

För att få en uthållig organisation måste varje person som ingår i krisledningsorganisationen ha minst en ersättare. Om funktionerna i organisationen förväntas tjänstgöra under längre tid än 12 timmar måste skiftindelning av personalen göras omgående. Personal måste sparas och förberedas för att avlösa dem som arbetar inledningsvis.

Vid avlösning genomförs ledningsgenomgång enligt följande:

- orientering om läget
- orientering om pågående verksamhet
- orientering om planerad verksamhet.

Efter ledningsgenomgången sker överlämning inom respektive funktion. Mall för skiftgång för staben ska finnas.

## 16 Ledningsplats och samband

Kommunens huvudsakliga krisledningsplats är Nya sammanträdesrummet i kommunhuset. Reservupphållsplats och sambandsteknik finns beskrivet i pärmen på ledningsplatsen.

## 17 Avveckling av krisorganisationen

### 17.1 Krisledningsnämnden

Vid en extraordinär händelse fattar krisledningsnämnden beslut om upphörande av nämndens verksamhet enligt reglemente för nämnden. Detta beslut omfattar inte stabens organisation, då denna fortfarande kan behövas. Även kommunfullmäktige kan besluta att av krisledningsnämnden övertagna befogenheter ska återgå till respektive nämnd och att organisationen återgå till den normala.

### 17.2 Staben

Kommunchef eller dennes ersättare i samråd med stabschefen fattar ett gemensamt beslut om stabens avveckling och återgång till normal organisation.

Vid beslut om avslut av stabsarbete bör detta beaktas:

- Avslut av staben sker successivt, framförallt när det kommer till kommunikationsfunktionerna.
- Behov om uppföljning av händelsen och stöd till drabbade fortsätter inom ordinarie organisation.
- Överlämning av personal till ordinarie tjänstgöring föregås av dialog om behov av ledighet, information eller avlastande samtal.
- Handlingar i ärendet diarieförs och arkiveras.
- Tid avsätts för att utvärdera arbetet med stöd från säkerhets- och beredskapssamordnaren.

## 18 Utvärdering

Samtliga händelser där hela eller delar av kommunens krisorganisation har varit verksam ska arbetet utvärderas och granskas med avsikt att utveckla krisorganisationen. Kommunchefen tillsammans med säkerhets- och beredskapssamordnaren tar initiativ och ansvarar för att utvärdering kommer till stånd.

## 19 Förkortningar

FRG	Frivilliga resursgruppen
ISF	Inriktning- och samordningsfunktion
ISF stöd	Inriktning- och samordningsfunktion stöd
ISK	Inriktning- och samordningskontakt
LEH	Lax om extraordinära händelser
VMA	Viktigt meddelande till allmänheten
SC	Stabschef
Sts	Stabssekreterare

K1	Personal
K2	Säkerhet
K3	Genomförande och operativ ledning
K4	Logistik
K5	Planering
K6	Samband
K7	Kommunikation
K8	Ekonomi/juridik
K9	Samverkan