

ÅRSBOKSLUT 2024

# INNEHÅLLSFÖRTECKNING

<b>1</b>	<b>LÄSHÄNVISNINGAR</b>	<b>3</b>
<b>2</b>	<b>INLEDNING</b>	<b>4</b>
2.1	Ydre kommuns vision	4
2.2	Sammanfattning	4
2.3	Kommunalråden har ordet	5
<b>3</b>	<b>FÖRVALTNINGSBERÄTTELSE</b>	<b>6</b>
3.1	Översikt över verksamhetens utveckling	8
3.2	Den kommunala koncernen	12
3.3	Viktiga förhållanden för resultat och ekonomisk ställning	14
3.4	Händelser av väsentlig betydelse	20
3.5	Styrning och uppföljning av den kommunala verksamheten	21
3.6	God ekonomisk hushållning och ekonomiska ställning	22
3.7	Balanskravsresultat	50
3.8	Väsentliga personalförhållanden	51
3.9	Förväntad utveckling, framtid	54
<b>4</b>	<b>FINANSIELLA RAPPORTER</b>	<b>57</b>
4.1	Resultaträkning	58
4.2	Balansräkning	59
4.3	Kassaflödesanalys	61
4.4	Nothänvisningar	62
<b>5</b>	<b>DRIFT- OCH INVESTERINGSREDOVISNING</b>	<b>87</b>
5.1	Driftsredovisning	89
5.2	Investeringsredovisning	92
<b>6</b>	<b>ORD- OCH BEGREPPSFÖRKLARING</b>	<b>96</b>

## 1. LÄSHÄNVISNINGAR

### STRUKTUR

#### MÅLGRUPPER

I Ydre kommuns årsredovisning hittar du en översikt av kommunens verksamhet och ekonomi under 2024. Årsredovisningen produceras för Kommunstyrelsens räkning. Målgruppen är Kommunfullmäktige men vänder sig även till kommuninvånare, medarbetare och övriga intressenter.

#### INLEDNING

I inledningen av delårsrapporten ger Kommunstyrelsens ordförande och vice ordförande sin bild av hur läget har varit under året som gått. Du kan också läsa kommunens vision som ska genomsyra arbetet inom verksamheterna.

#### FÖRVALTNINGSBERÄTTELSE

I förvaltningsberättelsen lämnas information om förvaltningen av kommunen och den kommunala koncernen i enlighet med Lagen (2018:597) om kommunal bokföring och redovisning. Förvaltningsberättelsen syftar till att ge en tydlig bild av kommunens verksamhet det gångna året.

Ydres kommunkoncernen ingår förutom kommunen, Ydrebostäder AB, SmåNet AB och från och med 1 april i år även kommunalförbundet ltsam.

#### FINANSIELLA RAPPORTER

I detta avsnitt redovisas kommunens resultat och ekonomiska ställning, som enligt Lagen om kommunal bokföring och redovisning omfattar resultaträkning, balansräkning, kassaflödesanalys och noter.

#### DRIFTS OCH INVESTERINGSREDOVISNING

Driftredovisning och investeringsredovisning som ska visa information om hur resurserna fördelas och förbrukas av verksamheterna. Stora negativa och positiva avvikelser mot budget kommenteras.

#### ORD- OCH BEGREPPSFÖRKLARING

Här ses ord och begrepp som används i rapporten och som kan vara svåra att förstå.

## 2. INLEDNING

*Ydre kommuns årsredovisning är kommunstyrelsens rapport till kommunfullmäktige om den samlade verksamheten och ekonomin för året. Den vänder sig även till kommuninvånare, besökare och externa intressenter.*

### 2.1 Ydre kommuns vision

TILLSAMMANS TAR VI SIKTE MOT EN HÅLLBAR LANDSBYGD. Vår vision lyder: Tillsammans tar vi sikte mot en hållbar landsbygd, ger en gemensam målbild av vår framtid. Ydre ska vara en socialt, ekonomiskt och miljömässigt hållbar kommun där människor väljer att leva, bo och verka.

### 2.2 Sammanfattning

2024 var ett tuftt år för Ydre kommun och dess koncern, det ekonomiska resultatet försämrades jämfört med 2023, vilket beror på ökade verksamhetskostnader och inflation, medan skatteintäkterna inte ökar i samma takt. Kommunkoncernens resultat blev 1,5 mnkr vilket är en minskning med 3,1 mnkr från 2023 (4,6 mnkr) och för kommunen blev resultat 0,7 mnkr vilket är en minskning med 3,3 mnkr från 2023 (4,0 mnkr). Under 2024 har koncernen utökats med kommunalförbundet Itsam.

Kommunen har haft en negativ befolkningsutveckling med en minskning av 11 personer och var vid 2024 års utgång 3 626 invånare. Kommunens övergripande mål är indelade i fem viljeinriktningar, uppdelade på tio uppdrag/ verksamhetsmässiga mål, dess måluppfyllelsen bedöms som delvis uppfyllt. Medan det finansiella målet är uppfyllt.

De framtida utmaningar kommunen står inför är demografiska förändringar med en minskning av yngre och en ökning av äldre invånare, samt ökade krav på civil beredskap. För att möta dessa utmaningar krävs fokus på kostnads-effektivitet, strategiska investeringar och regionalt samarbete. Kommunen arbetar också med översiktsplaner för att underlätta bostadsbyggande för att underlätta att kommunens invånarantal ska växa.

### 2.3 Kommunalråden har ordet

Nu lägger vi 2024 bakom oss, men vi kan konstatera att vi fortfarande lever i en värld som påverkar oss även här i Ydre. Rysslands invasion av Ukraina pågår fortfarande, konflikt på Gazaremsan, och presidentval i USA. Sverige blev medlem i Nato vilket var en historisk förändring i vår säkerhetspolitik och man bedömer fortsatt att vi har ett allvarligt säkerhetsläge. Klimatförändringarna är också en stor utmaning.

Inflationen har stabiliserats och vi har haft ett antal räntesänkningar men detta har ändå resulterat i att kommunen haft en lägre marginal. Vi har en stigande arbetslöshet i landet, även om vi i Ydre ännu inte påverkats av den i så hög grad.

Befolkningsutvecklingen går fortfarande åt fel håll med ett negativt födelsenetto trots att vi haft flera barn födda under 2024 än föregående år. Vi hoppas dock att fler ska upptäcka vår kommun när vi nu försöker synliggöra vår kommun i olika marknadsföringsaktiviteter.

Samhällsbyggnadsförvaltningen är numera en egen förvaltning.

Planeringen och projekteringen för ombyggnation av Solängen börjar ta form och målet är att vi i början av 2026 har påbörjat den omfattande ombyggnationen och den kommer att pågå under en tvåårsperiod. Förfrågningsunderlagen är på gång och ska skickas ut våren 2025.

Vi har gått ihop och skrivit ett primärt samverkansavtal med Aneby, Boxholm, Tranås och Ödeshögs kommuner och bildat Holavedens samverkansområde. Samverkan avser gymnasie- och komvuxutbildning. Ett sekundärt avtal har skrivits med Eksjö kommun.

Vi har under året arbetat utifrån vår nya vision och politiska viljeinriktningar vilket avspeglar sig i verksamhetsplanerna för förvaltningarna.

Vi har även fått en ny kommundirektör, Karl-Johan Sjödin som under hösten kommit in bra i sin roll. Vi har även under året skiftat ordförande i kommunstyrelsen då Nina Vissing tog över efter Elisabet Hagström.

Vi avslutar med hur läget ser ut för Sveriges regioner och kommuner i landet. Flera regioner och då även Region Östergötland går med under skott trots varsel och neddragningar. Under 2025 hoppas även de att man fått en budget i balans.

Vi är för vår del nöjda med ett litet plusresultat, även om det är en avvikelse från budget.

Vi lever i en oviss tid där vi inte kan påverka utvecklingen av vad som händer ute i världen och storpolitiken. Vi måste ändå se framåt och göra det bästa med att utveckla kommunen i rätt riktning för våra invånare och se till att vi fortsatt blir en trygg kommun där alla ges förutsättningar att utvecklas, allt i enlighet med kommunens vision.

*“Tillsammans tar vi sikte mot en hållbar landsbygd”.*

Nina Vissing, ordförande kommunstyrelsen och Håkan Thudén, 1:e vice ordförande kommunstyrelsen.

## 3. FÖRVALTNINGSBERÄTTELSE

*I förvaltningsberättelsen lämnas information om förvaltningen av kommunen och den kommunala koncernen i enlighet med Lag (2018:597) om kommunal bokföring och redovisning. Förvaltningsberättelsen syftar till att ge en tydlig bild av kommunens verksamhet det gångna året. Huvudsakligt fokus ska vara den kommunala koncernen, det vill säga kommunen och bolag. Rådet för kommunal redovisning har också en rekommendation om förvaltningsberättelsen där det framgår vilka rubriker som ska finnas med.*

I Ydres kommunkoncernen ingår förutom kommunen, Ydrebostäder AB, SmåNet AB och Kommunalförbundet Itsam (från och med april 2024).



## 3.1 Översikt över verksamhetens utveckling

*I detta avsnitt presenteras ett antal mått och nyckeltal som beskriver verksamheten utveckling jämfört med de fyra närmast föregående åren. Här görs också en översiktlig beskrivning av utvecklingen.*

Ydre kommunkoncern redovisar ett resultat för 2024 på 1,5 mnkr, vilket är en minskning med 3,1 mnkr från bokslut 2023, se tabell nedan. Även om det har skett en minskning av koncernens resultat har positiva resultat gjorts av Ydre kommun 0,7 mnkr, Ydrebostäder AB 1,8 mnkr och SmåNet AB 0,3 mnkr enligt deras andelar i koncernen. Under 2024 har även Itsam kommit till vilka redovisar ett negativt resultat för året på 1,4 mnkr för den del som ingår i koncernen.

Ydrebostäder redovisar ett positivt resultat för 2024 på 1,8 mkr, vilket är drygt 1 mkr högre än budgeterat. Orsaken är uppkommen reavinst vid försäljning av industrifastighet. Den framförhandlade hyreshöjningen för 2024 var relativt låg, men vakansgraden i bostadsbeståndet har sjunkit under senare år, vilket lyfter resultatet.

Projekt Framtidens Äldreboende med ombyggnad av äldreboendet Solängen medför betydande räntekostnader för bolaget. De samlade utbetalningarna på drygt 9 mnkr har ännu inte medfört någon höjd hyresintäkt.

SmåNet AB gjorde ett positivt resultat på 0,3 mnkr vilket beror på att de under året fått en utdelning från VÖKBY på totalt 1,4 mnkr.

Itsams negativa resultat går framförallt att härleda till den lägre nettoeffekten av Kinda kommuns utträde ur förbundet under 2024 samt de resurser som lagts på att anpassa organisationen efter det.

Jämförelsetalen för 2023 är justerade i och med omräkning av leasingkostnader har gjorts för lös egendom.

Koncernens finansiella ställning är förhållandevis stabil. Se tabell på nästa uppslag.

**Soliditet inklusive pensionsskuld:** En minskning har skett med 1,3 procentenheter och vid bokslutet 2024 var soliditeten inklusive pensionsskuld 20,2 procent. Motsvarande siffra för kommunen var en minskning med 0,5 % och totalt 29,0 procent i bokslut 2024. Minskningarna beror på relativt svaga resultat i förhållande till investeringar och pensionsskuldens utveckling.

**Anläggningskapital:** Förändringen i anläggningskapitalet på koncernnivå är en ökning på 74,3 mnkr mellan 2024 och 2025. Denna ökning beror bland annat på att både kommunen och Ydrebostäder AB har gjort större investeringar under 2024 än 2023, att Itsam har kommit med i koncernen från och med 2024, samt att de långfristiga skulderna har minskat i och med att Ydrebostäder har flyttat långfristiga skulder till kortfristiga i och med omsättning av lån under 2025.

**Rörelsekapital:** Förändringen i rörelsekapitalet på koncernnivå är en minskning med 70,4 mnkr från året innan och landar för 2024 på - 28,6 mnkr. Kommunens minskning är 31,9 mnkr under samma period och landar för 2024 på 29,7 mnkr. Dessa förändringar beror på att de kortfristiga skulderna har ökat mellan åren.

**Skuldsättning i procent av skatter och bidrag:** Förändringen i skuldsättningsgraden på koncernnivå är en ökning med 8,9 procentenheter mellan 2024 och 2023 medan kommunen har gjort en minskning med 1,7 procentenheter. Att skuldsättningen har ökat på koncernnivå beror till största delen på att Itsam kommit in i koncernen under året vilket har lett till ökade skulder.

**Balanslikviditet:** Förändringen i balanslikviditet på koncernnivå är en minskning på 103 procentenheter mellan 2024 och 2023. Motsvarande minskning för kommunen är 97 procentenheter. Dessa förändringar beror på koncernnivå att både omsättningstillgångar och kortfristiga skulder har ökat mellan åren. I kommunen har omsättningstillgångarna minskat och kortfristiga skulder ökat mellan åren.

**Långfristiga skulder:** Förändringen i nyckeltalet på koncernen är en minskning med 43,7 mnkr mellan 2024 och 2023, för kommunen har en minskning på 22 mnkr skett mellan åren. Förändringen mellan åren beror på att kommunen betalat tillbaka ett lån på 22 mnkr och att Ydrebostäder AB fört om långfristiga skulder till kortfristiga.



NYCKELTAL FÖR KONCERNEN	2024	2023	2022	2021	2020
Anläggningskapital (mnkr)	196,3	122,0	112,1	110,9	89,7
Rörelsekapital (mnkr)	-28,6	41,8	47,8	35,6	40,6
Soliditet (%)	35,2%	37,5%	33,5%	33,6%	29,9%
Soliditet inklusive pensionsskuld %	20,2%	21,5%	18,8%	16,8%	13,1%
Skuldsättning i % av skatter och bidrag exklusive pensionsskuld	84,2%	75,3%	86,2%	81,6%	92,6%
Balanslikviditet %	78%	181%	166%	170%	181%
Långfristiga skulder (mnkr)	113,6	157,3	157,0	155,4	177,4
Antal invånare 31 december	3 626	3 637	3 683	3 695	3 726
Årets resultat (tkr)	1,5	4,6	13,9	11,8	7,0

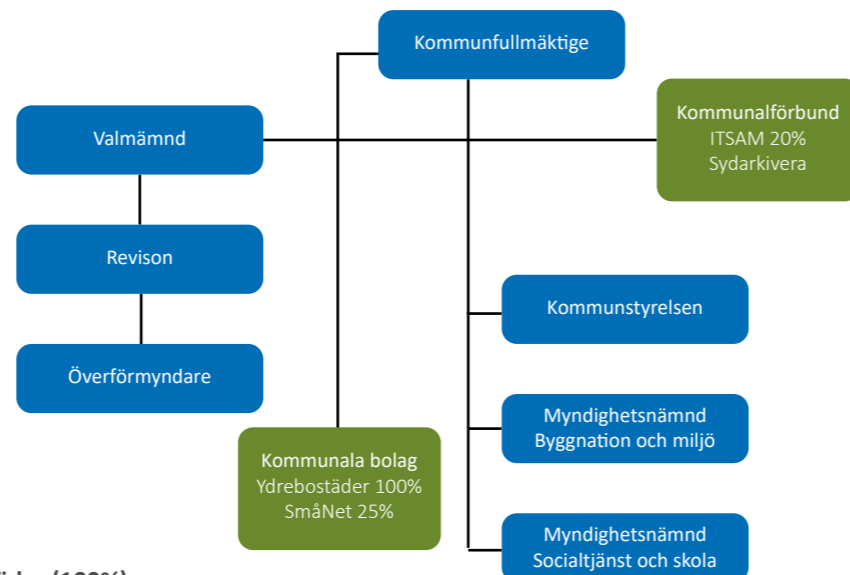
NYCKELTAL FÖR YDRE KOMMUN	2024	2023	2022	2021	2020
Anläggningskapital (mnkr)	139,1	107,8	104,2	99,2	101,2
Rörelsekapital (mnkr)	29,7	61,6	66,6	54,8	37,8
Soliditet (%)	50,0%	49,8%	44,9%	45,5%	44,0%
Soliditet inklusive pensionsskuld %	29,0%	29,5%	26,7%	24,1%	20,9%
Skuldsättning i % av skatter och bidrag exklusive pensionsskuld	42,9%	44,6%	54,9%	49,4%	50,2%
Balanslikviditet (Omsättningstillgångar/ Kortfristiga skulder)	145%	242%	200%	219%	185%
Långfristiga skulder (mnkr)	58,3	80,3	80,5	79,0	79,0
Antal invånare 31 december	3 626	3 637	3 683	3 695	3 726
Årets resultat (tkr)	0,7	4,0	16,3	11,6	6,8

## 3.2 Den kommunala koncernen

Kommunens verksamhet bedrivs i olika former. I detta avsnitt beskrivs både kommunen och koncernens verksamheter. Kommunens verksamhet bedrivs i kommunal förvaltning, i bolagsform och i kommunalförbund. Både kommunalförvaltningen och bolagen upphandlar till viss del verksamhet av privata utförare men omfattningen bedöms inte vara av väsentlig betydelse för kommunens verksamhet eller ekonomiska ställning så att upplysningar ska lämnas enligt 11 kap 13§ LKBR.

### 3.2.1 YDRE KOMMUNKONCERNENS ORGANISATION

I den sammanställda redovisningen ingår Ydrebestäder AB 100%, SmåNet AB 25% och Kommunalförbundet Itsam 20%.

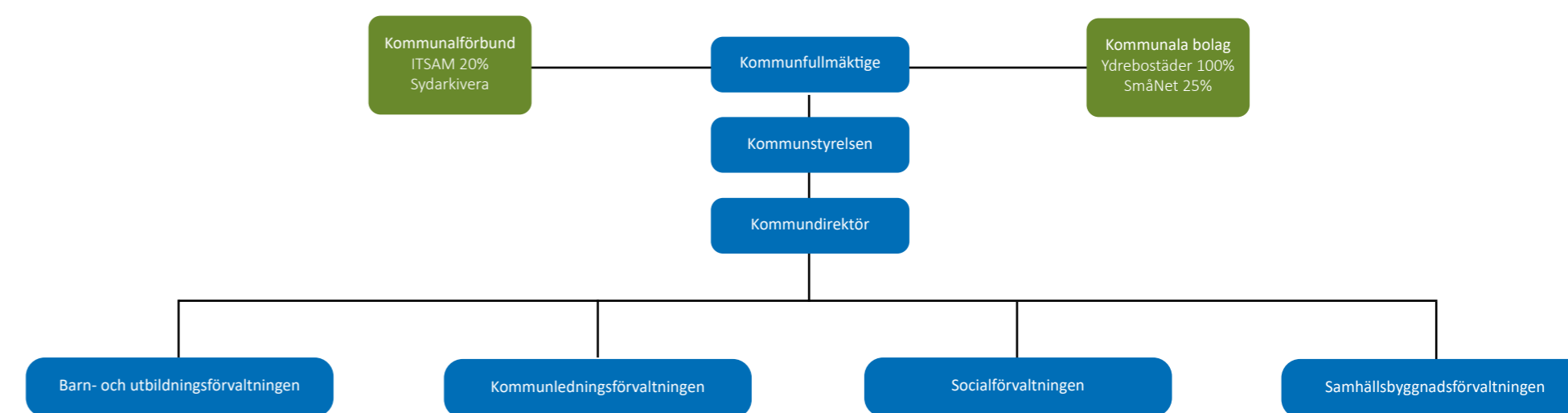


**Ydrebestäder (100%)**  
Kommunens helägda bostadsbolag.

**SmåNet AB (25%)**  
SmåNet AB är ett bredbandsbolag som kommunen är delägare i tillsammans med kommunerna Vadstena, Ödeshög och Boxholm. Bolaget bedriver ingen egen verksamhet utan används för att utöva styrning i VÖKBY bredband AB.

**Itsam (20%)**  
Itsam är ett kommunalförbund där Boxholm, Vimmerby, Ydre, Åtvidaberg och Ödeshög ingår. Itsam kan beskrivas som kommunernas IT-avdelning, och står för utveckling och drift av kommunens digitala infrastruktur och IT-system.

Från och med i år ingår Itsam som en del av kommunens sammanställda redovisning i och med att Kinda har gått ur. Detta har medfört att kommunens ägarandel i förbundet ökat från 16,7% till 20 procent.



#### Kommunledningsförvaltningen

Samordnar kommunens verksamheter och ansvarar för den övergripande ledningen av kommunen. Här finns kommunkansliet, ekonomiavdelningen, HR-avdelning, näringsliv, turism, bibliotek, kultur, fritid, överförmyndare och bredband.

Kommunledningsförvaltningen ansvarar också för kostverksamheten, kommunens fastigheter, planläggning, gator, vägar, allmänna platser, offentlig belysning, fritidsanläggningar, vatten- och avloppsverksamhet, renhållning, slam och fjärrvärme.

#### Barn- och utbildningsförvaltningen

Ansvarar för barn och elever från förskola upp till vuxenutbildning samt fritidshem, kulturskola och skolskjuts. Förskola, förskoleklass och grundskola bedrivs i egen regi medan gymnasieplatser och platser på vuxenutbildningen köps från andra kommuner och privata utförare, främst från närliggande kommuner.

#### Socialförvaltningen

Ansvarsområdet omfattar all myndighetsutövning med stöd av Social-

tjänstlagen (SoL) och andra lagrum som tangerar SoL som till exempel Lag om stöd och service till vissa funktionshindrade (LSS), Lagen om vård av missbrukare i vissa fall (LVM) samt Lag med särskilda bestämmelser om vård av unga (LVU). Förvaltningens olika verksamheter är äldreomsorg (särskilt boende och hemtjänst), hemsjukvård och rehabilitering, arbetsmarknadsåtgärder, öppenvård samt Individ och familjeomsorg.

#### Samhällsbyggnadsförvaltningen

Ansvarar för samhällsplanering, byggnation, miljö- och hälsoskydd, räddningstjänst, krisberedskap, digitalisering, naturvård, Naturum Sommen, handläggning av färdtjänst och serveringstillstånd enligt alkohollagen.

#### Finansförvaltningen

Hanterar alla ekonomiska transaktioner som är helt övergripande och inte kopplade till den direkta verksamheten. Redovisning av skatter och utjämningsbidrag, pensioner, finansiella intäkter och kostnader, ej fördelade anslag från politiken, ersättning från Migrationsverket samt övrig finansiering såsom löneskulder och kapitalkostnader.

## 3.3 Viktiga förhållanden för resultat och ekonomisk ställning

*I detta avsnitt presenteras information om sådana förhållanden som inte redovisas i resultat- och balansräkningen men som är viktiga för bedömningen av kommunens resultat och ekonomiska ställning. Avsnittet omfattar beskrivning av omvärldsfaktorer såsom befolkningsutveckling, arbetsmarknad och bostadsbyggande. I avsnittet redovisas även jämförelser med andra kommuner samt information om kommunens finansiella risker och pensionsförpliktelser.*

BEFOLKNING	2024	2023	2022	2021	2020
Folkmängd per första januari	3 637	3 683	3 695	3 726	3 747
Levande födda	26	24	28	37	34
Döda	47	44	50	39	39
Inflyttade	208	171	202	178	178
Utflyttade	197	198	197	211	203
Justering	1	1	5	4	7
Folkmängd per sista december	3 626	3 637	3 683	3 695	3 726
Folkökning/minskning	-11	-46	-12	-31	-21

### 3.3.1 BEFOLKNINGSUTVECKLING

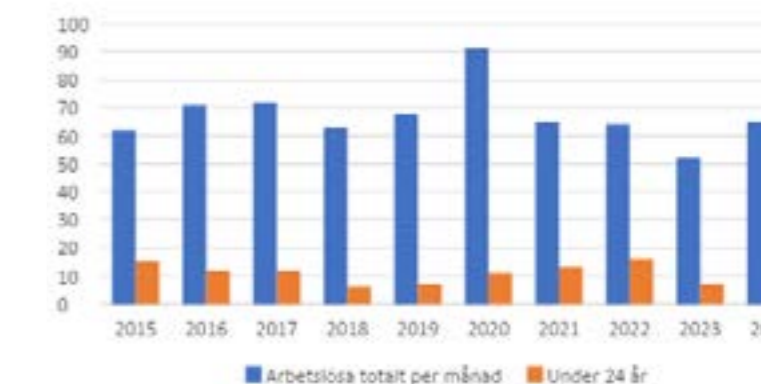
Vid årets utgång (2024-12-31) hade Ydre kommun 3 626 invånare vilket är en minskning med 11 personer från 2023-12-31 (3 637 invånare). 2024 års minskning har bestått av både ett negativt födelsenetto-21 personer, ett positivt flyttnetto + 11 personer och en justeringspost på +1. Från 2020 till 2024 har invånarantalet för kommunen minskat med 100 personer.

I den befolkningsprognos som kommunen fick i början av 2024 skulle befolkningen var 3 620 invånare vid årets utgång. Utfallet blev 6 invånare bättre. I prognosen skulle födelsenettet varit -18 personer men blev -21 personer och flyttnettet +1 men blev + 11 personer.

### 3.3.2 ARBETSMARKNAD

På grund av svängningarna i konjunkturen har även Ydre påverkats av en ökad arbetslöshet. Arbetslösheten i Ydre kommun ökad under 2024 med 13 personer. I oktober 2024 uppgick antalet arbetslösa 16–64 år till 65 personer motsvarande siffra för 2023 var 52 personer. Även arbetslösheten för personer under 24 år har en ökning skett med fyra personer, och uppgick i oktober 2024 till 11 personer (se tabell nedan).

Arbetslösa i oktober



Kommunens arbetsmarknads- och integrationshandläggare fortsätter att jobba med att de som av olika anledningar står långt från arbetsmarknaden ska komma i sysselsättning. Detta arbete ska på längre sikt leda till att kommunens arbetslöshet sjunker och att befolkningen blir självförsörjande.

### 3.3.3 BOSTÄDER

Ett sätt att se på utvecklingen för kommunen är att analysera bostadsbyggandet. En aspekt av detta är att titta på ansökningar av bygglov för nybyggnation av bostäder. Under 2024 kom det in fyra bygglovsansökningar för nybyggnation av bostäder. Detta är en minskning med två ansökningar från året innan (2023, 6 ansökningar). För att kommunen ska få igång nybyggnation av bostadshus behöver det arbetas med exploatering av kommunala tomter för bostadshus, vilket kan leda till att det blir rörelse på bostadsmarknaden, som i sin tur kan leda till ökad inflyttning till kommunen och fler invånare. Ett orosmoment i dagsläget är konjunkurläget och ränteläget, även om det sist nämnda är på väg nedåt, vilket hämmar bostadsbyggandet.

Samhällsbyggnadsförvaltningen arbetar med detaljplanen för Bianäset, ett nytt bostadsområde utmed Sommen och hoppas att kommunfullmäktige kan godkänna den före sommaren 2025. Detta skulle leda till att nybyggnationer kan komma gång vilket i sin tur leder till rotation på bostadsmarknaden som på så sätt kan leda till nya invånare för kommunen.



### 3.3.4 JÄMFÖRELSE MED ANDRA

#### SKATTESATSEN

Ett sätt att jämföra sig med andra kommuner är att titta på den kommunernas skattesats. År 2024 var Ydre kommuns skattesats 22,55 kronor. Den tredje högsta i Östergötland och jämförs Ydre kommun med sina grannkommuner har Ydre den högsta kommunala skattesatsen (se tabellerna nedan).

KOMMUN	SKATTESATS KOMMUN 2024
Linköping	20,20
Söderköping	21,18
Kinda	21,45
Motala	21,70
Norrköping	21,75
Boxholm	21,82
Mjölby	21,90
Finspång	22,15
Åtvidaberg	22,39
Valdemarsvik	22,48
<b>Ydre</b>	<b>22,55</b>
Ödeshög	22,60
Vadstena	22,80

KOMMUN	SKATTESATS KOMMUN 2024
Kinda	21,45
Boxholm	21,82
Tranås	22,01
Aneby	22,09
Eksjö	22,26
Vimmerby	22,36
<b>Ydre</b>	<b>22,55</b>

År 2020 höjde kommunen den kommunala skattesatsen med 0,60 kr från 21,95 till dagens 22,55. Eftersom denna höjning skedde endast för ett par år sedan har kommunen svårt att motivera en ny skattehöjning inom de närmaste åren om det blir kärvare tider för den kommunala verksamheten. I budgeten för 2025–2027 beräknas skattesatsen vara oförändrad.

### 3.3.5 FINANSIELLA RISKER

Kommunkoncernens gemensamma finanspolicy beslutas av kommunfullmäktige och reglerar såväl Ydre kommun som dess helägda dotterbolag Ydrebostäder AB.

Kommunfullmäktige beslutar även årligen om koncernens lån- och borgensramar.

Kommunen har inga valutaoptioner och därmed ingen valutarisk. Inom koncernen finns extern upplåning på 111,9 mnkr, varav kommunen står för 40,0 mnkr. Inom kommunkoncernen finns 100 procent av lånen hos Kommuninvest.

För att minska ränterisken för kommunkoncernen står det i finanspolicy att som huvudprincip ska maximalt 50 procent av räntebindningen förfalla inom 12 månader. Genomsnittlig löptid ska vara minst 1,5 år. Den övergripande målsättningen är att i största möjliga mån begränsa ränterisken. Detta görs huvudsakligen genom att bindningstiden på lån och placeringar ges en god spridning över tid.

Kommunkoncernen vill undvika att alla lån förfaller samtidigt och därför får max 40 procent av lånen förfalla inom 12 månader. Den 31 december 2024 förföll 40 procent av lånen inom tolv månader.

Ydrebostäder AB avslutade i slutet av året sitt internlån på koncernkon- tot och lånade istället upp pengar hos Kommuninvest.

### 3.3.6 PENSIONS FÖRPLIKTELSER

Ydre kommun följer redovisningsreglerna gällande pensionsåtagande intjänade före 1998 som ska redovisas utanför balansräkningen och istället tas upp som en ansvarsförbindelse. Pensioner som tjänats in före 1998 belastar resultatet vid utbetalning trots att kostnaden avser tidigare år. Den del av pensionsåtagandet som avser intjänande efter 1998 redovisas dels som avsättningar i balansräkningen och som kostnad för premieutbetalningar till kommunens pensionsförvaltare som för närvarande är Skandia. Kommunens totala pensionsförpliktelse 2024-12-31 uppgick till 67,3 mnkr inklusive löneskatt. Av dessa avser 5,5 mnkr avsättningar i balansräkningen och 61,8 mnkr finns utanför balansräkningen som avser ansvarsförbindelse.

Den totala pensionsförpliktelsen har sjunkit med 0,1 mnkr under året. Ansvarsförbindelserna har ökat med 2,2 mnkr och avsättningarna har minskat med 2,3 mnkr. Minskningen på avsättningar beror på att kommunen gjort egna pensionsberäkningar tidigare år för personal där stora pensionsskulder räknats fram vid anställningen. En del av dessa har nu kommit in i Skandias system vilket har lett till att Skandia har fakturerat dessa vilket har gjort att avsättningar har minskat. Om inte dessa egna avsättningar gjorts tidigare under åren då den verkliga kostnaden uppstod hade kommunen fått ta dessa kostnader i årets resultat, vilket hade lett till att kommunens resultat för 2024 hade blivit negativt.

Kommunen följer RKR R10 gällande värdering och upplysningar om kommunens pensionsförpliktelser, vilket går att se i not 18 och 22.

PENSIONS FÖRPLIKTELSER (mnkr)	2024	2023	2022
1. Total pensionsförpliktelse i balansräkningen och ansvarsförbindelse	67,3	67,4	71,0
a. varav avsättning inklusive särskild löneskatt	5,5	7,7	13,5
b. varav ansvarsförbindelse inklusive särskild löneskatt	61,8	59,7	57,5
2. Pensionsförpliktelse som tryggats i pensionsförsäkring	32,6	24,9	20,5
3. Pensionsförpliktelse som tryggats i pensionsstiftelse	0,0	0,0	0,0
<b>4. Summa pensionsförpliktelse inklusive försäkring och stiftelse</b>	<b>99,9</b>	<b>92,3</b>	<b>91,6</b>
<b>Förvaltade pensionsmedel-marknadsvärde</b>			
5. Totalt pensionsförsäkringskapital	45,6	35,9	28,3
a. varav överskottsmedel	2,6	1,8	1,7
6. Totalt kapital, pensionsstiftelse	0,0	0,0	0,0
7. Finansiella placeringar (egna förvaltade pensionsmedel)	0,0	0,0	0,0
<b>8. Summa förvaltade pensionsmedel</b>	<b>45,6</b>	<b>35,9</b>	<b>28,3</b>
<b>Finansiering</b>			
9. Återlånade medel	54,2	56,4	63,3
10. Konsolideringsgrad	45,7%	38,9%	30,9%

## 3.4 Händelser av väsentlig betydelse

*Detta avsnitt ger upplysningar om sådana förhållanden som inte redovisas i balansräkningen eller resultaträkningen, men som är viktiga för bedömning av den kommunala koncernen och kommunens resultat och ekonomiska ställning och har haft väsentlig påverkan på verksamheten.*

Den 1 april gick Kinda ur kommunalförbundet Itsam vilket har lett till att övriga kommuner har ökat sin andel i kommunalförbundet till 20 procent var. Detta har lett till att Itsam nu ingår i Ydre kommunkoncern.

Inom kommunen har även organisationsförändringar gjorts och den 1 juni delades kommunledningsförvaltningen och samhällsbyggnadsförvaltningen kom till.

Även under 2024 första del har den höga inflationen fortsatt vilket märks i alla kommunens förvaltningar med fortsatt höga kostnader för den dagliga driften.

I februari tog Kommunfullmäktige (KF) följande beslut:

- Påbörja projektering av ombyggnad av äldreboendet Solängen med en kostnadskalkyl på totalt 91 mnkr vilket innebär en preliminär hyresökning för kommunen på 8 procent (vid 4 procent ränta) det vill säga cirka 7,2 mnkr eller 2 000 kr per invånare.
- Att utöka aktiekapitalet i Ydrebestäder AB med 10 mnkr vilket kommer att genomföras i samband med att ombyggnationen av Solängen påbörjas. Beslut togs även om att utöka borgensåtagandet för Ydrebestäder AB till 220 mnkr.

- Att Ydre kommun bildar ett primärt gymnasiesamverkansområde med kommunerna Tranås, Boxholm, Ödeshög och Aneby från och med 1 april 2024 och tillsvidare.

Under våren tog Kommunstyrelsen beslutet om att göra om titel för kommunchef till kommundirektör. Byte av kommundirektör har skett per 1 oktober och avgående kommundirektör slutade sin anställning med ålderspension vid årsskiftet.

I mars månad köpte kommunen fibernätet på Asby Udde för 8,2 mnkr och 325 nya anslutningar tillkom kommunen.

Under våren vann detaljplanen för Rydsnäs camping laga kraft. Fortsatt planering pågår för att påbörja arbetet med att utveckla campingområdet.

I september beslutade KF att sälja fastigheten Österbymo 1:31. Då den inte längre behövs i den kommunala verksamheten är det lämpligt att den återgår till privatbostad. Försäljning kommer ske under våren 2025.

I september beslutade KS att civil insatsperson (CIP) ska införas och rekryteras som ett komplement till Ydre kommuns räddningstjänst genom att teckna avtal med Brandskyddsföreningen.

Strax innan årsskiftet 2023/2024 placerades 1,1 mnkr av samförvaltat kapital gällande kommunens donationsfonder vilket under 2024 har gett en värdeökning på 154 142 kr eller totalt 14 %.

## 3.5 Styrning och uppföljning av den kommunala verksamheten

*I detta avsnitt beskrivs kommunens styrning som görs utifrån styrmodell Styrning genom dialog, KF 2024-06-17 §46 (dnr KS 2024/ 228), vars utgångspunkt är helhetsperspektivet och att samtliga har en förståelse för både sin egen del och övriga delar i organisationen. Genom att se kommunen som en helhet skapas bästa nyttan för dem kommunen är till för.*

### 3.5.1 BUDGET OCH RESURSTILLDELNING

Budgeten är kommunens huvudsakliga verktyg för planering och styrning av verksamheten. För att fördela resurserna i budgeten använder kommunen SKR:s (Sveriges Kommuner och Regioner) prislappsmodell. Prislappsmodellen fördelar resurserna utifrån prislappar som speglar verksamheternas behov utifrån de demografiska förutsättningarna.

Förutom prislapparna bygger även budgeten på de mål som kommunfullmäktige har antagit för kommunen för gällande år.

Budget för 2024 är antagen KF 2023-12-11§ 83 (dnr KS 2023/5)

### 3.5.2 KOMMUNENS MÅLSTYRNING

Sedan 2024 fokuserar kommunfullmäktige på 10 uppdrag som uttrycker de verksamhetsmässiga målen, KF 2023-12-11 § 82 (dnr 2023/318), och på tre delmål som uttrycker det finansiella målet, KF 2024-06-17 § 48 (dnr KS 2024/230). I KF 2024-06-17 § 47 (dnr KS 2024/165) återfinns riktlinje för bedömning och uppföljning av mål för god ekonomisk hushållning.

### 3.5.3 BOLAGSSTYRNING

Kommunstyrelsen utövar sin uppsynsplikt på Ydrebestäder AB genom ägardirektiv. Nya ägardirektiv antogs under 2019, ägardirektiv Ydrebestäder AB 2019-12-09, Kf § 82, Dnr 2019/161. Kommunstyrelsen ska träffa Ydrebestäders ordförande och VD två gånger per år.

Koncernbolaget SmåNet AB är ett förvaltningsbolag som förvaltar kommunens aktier i VÖKBY Bredband AB. Ägardirektiv för SmåNet AB KF 2024-05-06 (dnr 2024/270) innebär ägarråd en gång per år.

### 3.5.4 INTERNKONTROLL

Kommunstyrelsen har fastslagit en internkontrollplan för 2024, KS 2023-12-11 § 88 (dnr KS 2023/289) utifrån kommunens policy och riktlinjer för intern kontroll. Uppföljning av beslutade områden ska redovisas en gång per år till kommunstyrelsen. Redovisning av interkontrollen för 2024 sker i till KS i mars 2025 och till KF i maj 2025.

## 3.6 God ekonomisk hushållning och ekonomiska ställning

*I detta avsnitt bedöms om verksamhetens utveckling ligger i linje med god ekonomisk hushållning. Bedömning sker ur såväl ett finansiellt som ett verksamhetsperspektiv utifrån de riktlinjer/mål som kommunfullmäktige har antagit.*

FÖLJANDE SKA GÄLLA SOM YDRE KOMMUNS RIKTLINJER FÖR GOD EKONOMISK HUSHÅLLNING:

God ekonomisk hushållning ur ett finansiellt perspektiv innebär att varje generation själv måste bära kostnaderna för den service som den konsumerar. Detta innebär att ingen generation ska behöva betala för det som tidigare generation förbrukat.

God ekonomisk hushållning ur ett verksamhetsperspektiv tar sikte på kommunens förmåga att bedriva sin verksamhet på ett kostnads- effektivt och ändamålsenligt sätt. För att skapa förutsättningar för en god ekonomisk hushållning måste det finnas ett klart samband mellan resursåtgång, prestationer, resultat och effekter. Detta säkerställer en kostnadseffektiv och ändamålsenlig verksamhet.

För att kunna klargöra om koncernen och kommunen har en god ekonomisk hushållning och för att kunna bedöma den ekonomiska ställningen utgår den finansiella analysen från fyra finansiella aspekter. Målsättningen är att med modellens hjälp kunna identifiera eventuella

finansiella problem och klargöra om kommunen har en god ekonomisk hushållning eller inte.

- Finansiellt resultat
- Kapacitetsutveckling
- Riskförhållanden
- Kontroll över finansiell utveckling.

### 3.6.1 MÅLUPPFYLLELSE

Vid en utvärdering av god ekonomisk hushållning ska utfallet avseende finansiella och verksamhetsmässiga mål vägas samman. En kontinuerlig uppföljning och utvärdering är en nödvändig förutsättning för att leva upp till kravet på god ekonomisk hushållning, där det fleråriga perspektivet är viktigare än det enskilda räkenskapsåret.

Sedan 2024 fokuserar kommunfullmäktige på 10 uppdrag som uttrycker de verksamhetsmässiga målen, KF 2023-10-23, §67 Dnr 2023/265, och på tre delmål som uttrycker det finansiella målet, KF 2024-05-27, §86 Dnr 2024/230. Förvaltningarna tar i samråd med politiken fram aktiviteter kopplade till uppdragen.

Måluppfyllelsen beskrivs i uppfyllt (grönt) delvis uppfyllt (gult) och inte uppfyllt (rött).

### VERKSAMHETSMÄSSIGA MÅL

Från och med 2024 har Ydre kommun fem viljeinriktningar uppdelade på tio uppdrag/ verksamhetsmässiga mål. Kommunstyrelsen gör bedömningen att de verksamhetsmässiga uppdragen är **delvis** uppfyllda.

Värt att notera att flera av delmålen inom respektive viljeinriktning i det närmaste är uppfyllda och att det också pågår både operativa och strategiska insatser där prognosen är att dessa insatser kommer leda till en högre måluppfyllelse kommande år.

Några delmål behöver utvärderas för att säkerställa att den uppsatta ambitionsnivån är rimlig samt att målet är relevant. Utfallet för varje uppdrag och delmål redovisas och kommenteras inom respektive viljeinriktning.

VILJEINRIKTNINGAR	Uppdrag	Utfall
Ydre ska ta sikte på en hållbar kommun för alla	Ge goda förutsättningar för att vi ska bli fler i Ydre	●
	Kommunens klimatavtryck ska minska	●
Ydre ger förutsättningar för att varje individ ska utvecklas	Elever som slutar grundskolan ska ha god behörighet till gymnasiet	●
	Kommunen medverkar aktivt i förflyttningen till nära vård	●
Ydre främjar ett trygt och självständigt liv	Skapa goda möjligheter till egen försörjning och deltagande i samhället	●
	Kommunen ska ha god civil beredskap	●
Ydre stärker företagande och bidrar till ett rikt föreningsliv	Skapa goda förutsättningar för näringslivet	●
	Skapa goda förutsättningar för kultur- och föreningsliv	●
Ydre är en attraktiv kommun för medborgare och medarbetare	Kommunen ska vara en attraktiv arbetsgivare	●
	Ge god kommunal service	●

## FINANSIELLT MÅL

Kommunstyrelsen gör bedömningen att det finansiella målet **är uppfyllt** då resultatmålet och minst ett övrigt delmål är gröna.

Delmål	Utfall
Koncernens soliditet inklusive pensionsskuld sk förbättras eller hållas oförändrad jämfört med föregående år	●
Kommunens resultat ska uppgå till minst 2% av skatteintäkter, generella bidrag och kommunala fastighetsavgiften över en rullande 10-årsperiod	●
Kommunens egenfinansieringsgrad för investeringar över en rullande 10 årsperiod ska uppgå till 100% exclusive affärsverksamhet och investeringar med avskrivningstid över 26 år enligt prislappsmodellen	●



## YDRE TAR SIKTE MOT EN HÅLLBAR KOMMUN FÖR ALLA

**Med denna viljeinriktning menas:**

Att bo och leva i Ydre ger ett nära och hållbart liv på landsbygden, med levande byar och samhällen. Ydre är en aktiv aktör på den regionala arenan. Här finns en god infrastruktur och inkluderande samhällsplanering med varsam exploatering i naturskön miljö där det finns plats för fler. I samverkan med olika aktörer och näringsliv skapar och vårdar vi framtidens Ydre för alla.

**Till viljeinriktningen hör två uppdrag:**

Ge goda förutsättningar för att vi ska bli fler i Ydre och Kommunens klimatavtryck ska minska

**Uppdraget:** Ge goda förutsättningar för att vi ska bli fler i Ydre är **delvis uppfyllt** vilket beror dels beror på att nettoinflyttningen inte nådde ända upp till satt mål samt på att de planer som tillför tomter har försenats. Efterfrågan på planbesked från privata aktörer är låg, vilket är samma som för hela branschen nationellt.

AKTIVITET	KOM- MENTAR	NYCKELTAL	UT- FALL 2023	UT- FALL 2024	MÅL 2024	KOMMENTAR
Öka inflyttningen till Ydre kommun	●	Nettoinflyttning (antalet inflyttade minus antalet utflyttade) per år		11	15	Statistik 21 februari
		Antal utåtriktade aktiviteter mot markägare och byggindustri/år		1	2	En aktivitet mot större markägare genomförd. För 2025 planeras aktiviteter kopplat till avloppstreprenör och kontrollansvariga för byggprojekt.
Främja byggande	●	Antal planbesked för tillskapande av attraktiva bostäder/år		1	2	Intresset för exploatering har gått ner hos privata exploitörer. Detta gäller även nationellt för hela branschen.
		Antal tillskapande tomter på detaljplanelagd mark under senaste femårsperioden		17	25	Detaljplaner som är nära antagande finns, och målet bedöms kunna uppfyllas kommande år.

**Uppdraget:** KOMMUNENS KLIMATAVTRYCK SKA MINSKA **är uppfyllt** vilket beror på att de nettoförbrukad el har minskat likaså förbränningen av avfall, samt att andelen svenskproducerade livsmedel har ökat. Övriga nyckeltal inte är uppfyllda eller delvis uppfyllda.

AKTIVITET	KOM-MENTAR	NYCKELTAL	UT-FALL 2023	UT-FALL 2024	MÅL 2024	KOMMENTAR
Minska kommunens koldioxidavtryck	●	Andel nettoförbrukad el i kWh i kommunens verksamheter/år, jämfört med föregående år	2979,9	2744,7	5% minskning	Genomförda investeringar har lett till en minskad nettoförbrukning i paritet med målsättningen.
		Antal tillskapade laddplatser för elfordon inom Ydre kommun/år	0	0	4	Planer finns för 2 snabbladdningsplatser i Österbymo på kommunal mark men väntetiden på framdragnin av el är upp till 6 månader hos E ON, vilket fördröjer arbetet. Arbeta med destinationsladdare på kommunal mark har påbörjats.
		Antal ton avfall förbränt/år, jämfört med föregående år	2170,5	1556,1	Minskning	En bättre sortering samt att mindre brännbart avfall på ÅVC genom bättre sortering leder till att målsättningen uppnås.
		Andel lokalproducerade livsmedel		18,9%	50%	Ingen automatisk statistik. Kräver handpåläggning som inte hunnits med.
		Andel svenskproducerade livsmedel(animalier)		92,8%	80%	

YDRE GER FÖRUTSÄTTNINGAR FÖR VARJE INDIVID ATT UTVECKLAS

**Med denna viljeinriktning menas:**

I samverkan med skola, socialtjänst, kultur, fritid, hälsa och sjukvård arbetar Ydre värdeskapande för att ge varje individ förutsättningar och möjligheter till att utvecklas. En trygg och kreativ miljö stimulerar och utmanar lusten till att lära och uppnå kunskapsmål. Ydre erbjuder stödstrukturer och meningsfulla fritidsaktiviteter och arbetar rättighetsbaserat för trygga och välmående "ydrebor".

**Till viljeinriktningen hör två uppdrag:**

Elever som slutar grundskolan ska ha god behörighet till gymnasieskolan och kommunen medverkar aktivt i förflyttningen till Nära vård.

**Uppdraget:**

Elever som slutar grundskolan ska ha god behörighet till gymnasieskolan är **ej uppfyllt** Måluppfyllelsen är 62%, vilket är ett lägre resultat jämfört med tidigare år. Resultatet är förväntat. Skolan har gjort stora insatser över tid. Viktigt att beakta det låga statistiska underlaget. I svenska och matematik, nationella prov är det sju olika delprov. Andel godkända elever årskurs tre, nationella prov i svenska och matematik visar lågt resultat. Resultatet grundar sig på att många elever inte är godkända i alla delprov samt att en liten andel inte deltagit alls.

AKTIVITET	KOM-MENTAR	NYCKELTAL	UT-FALL 2023	UT-FALL 2024	MÅL 2024	KOMMENTAR
Tidiga insatser	●	Andel av årskull som fått hembesök i projektet Bokstart		52%	80%	Under året, endast förstagångsföräldrar besöks och fokuserat på samverkan och synliggörandet av Bokstart i kommunen
		Andelen elever som upplever sig trygga		90%	96%	Egen mätning av Barn- och utbildnings egen enkät
Måluppfyllelse i skolan		Andelen elever i årskurs 1 som kan läsa		100%	96%	Bedömning utgår från skolverkets kartläggningsmaterial (Läsår 23/24)
		Andelen elever i årskurs 1 som inte kan läsa				mäts inte 2024
		Andelen elever i årskurs 3 som är godkända i matematik		37%	96%	Andel godkända elever Natinella prov (Läsår 23/24)
		Andelen elever i årskurs 3 som är godkända i svenska		55%	96%	Andel godkända elever Natinella prov (Läsår 23/24)
		Andelen elever i årskurs 6 med lägst betyg E i matematik		86%	96%	Betygskatalogen (Läsår 23/24)
		Andelen elever i årskurs 6 med lägst betyg E i svenska		90%	96%	Betygskatalogen (Läsår 23/24)
		Andelen elever i årskurs 9 med lägst betyg E i alla ämnen		62%	96%	Betygskatalogen (Läsår 23/24)

**Uppdraget:** KOMMUNEN MEDVERKAR AKTIVT I FÖRFLYTTNINGEN TILL NÄRA VÅRD är **helt uppfyllt** vilket beror på att andelen personer äldre än 80 år som bor i ordinärt boende är hög samt att antalet genomförda fysiska aktiviteter respektive antalet genomförda ronder har uppfyllts.

AKTIVITET	KOM-MENTAR	NYCKELTAL	UT-FALL 2023	UT-FALL 2024	MÅL 2024	KOMMENTAR
Hälsöfrämjande och preventiva aktiviteter vid förskjutning mot Nära vård	●	Anatal varierande fysiska aktiviteter per år		150	120	
		Andel av besök från rehab vid nyansökningar till hemtjänstinsatser / år		0%	95%	De besök från rehab som varit har gällt ansökningar särskilt boende och inte hemtjänstplatser
		Antal genomförda samverkansmöten med vårdcentralen / år		4	8	Ett gemensamt beslut mellan socialförvaltningen och vårdcentralen är att samverkansmötena ska minska utifrån att ronderna sker regelbundet samt att parterna har regelbunden och fortlöpande kommunikation. Socialförvaltningen kommer således inte att nå målet med nyckeltalet för 2024. Med anledning av gemensamt beslut att minska samverkansmötena kan det finnas anledning för socialförvaltningen att minska målsättningen till 2025.
		Antal genomförda ronder med vårdcentralen / år		65	60	
		Andel av personer äldre än 8+ år som bor i ordinärt boende		89%	86%	

YDRE FRÄMJAR ETT TRYGGT OCH SJÄLVSTÄNDIGT LIV

**Med denna viljeinriktning menas:**

Alla har rätt till ett tryggt liv med livskvalitet. En bostad, egen försörjning och social gemenskap. Ydre arbetar för att främja och stimulera möjligheten till ett självständigt liv. Ydre erbjuder olika insatser, omsorg och stöd i livets olika skeenden. Ydre skapar möjligheter till ett aktivt och rikt liv för alla åldrar.

**Till viljeinriktningen hör två uppdrag:**

Skapa goda möjligheter till egen försörjning och deltagande i samhället och Kommunen ska ha god civil beredskap.

**Uppdraget:**

Skapa goda möjligheter till egen försörjning och deltagande i samhället är **delvis uppfyllt** på grund av att antalet hushåll med ekonomiskt bistånd ökade under senare delen av 2024. Ökningen beror på att det är helt nya hushåll som sökt ekonomiskt bistånd.

AKTIVITET	KOM-MENTAR	NYCKELTAL	UT-FALL 2023	UT-FALL 2024	MÅL 2024	KOMMENTAR
Antal hushåll med ekonomiskt bistånd	●	Antal hushåll med ekonomiskt bistånd		22	20	En ökning av antalet hushåll har skett under hösten 2024 från 17 hushåll till 22 där anledningen till ökningen är nya hushåll.
Arbetsmarknadsåtgärder	●	Antal personer med praktik / år		9	4	
		Antal språkpraktikveckor / år i kommunal verksamhet och näringslivet		66	13	
		Antal personer i arbetsträning / arbetsförberedande praktik / år		3	4	
		Antal arbetsmarknadsanställningar		4	3	Två nya arbetsmarknadsanställningar och två förlängningar av arbetsmarknadsanställningar har gjorts under året
		Antal anställningar med stöd av enbart jobbsök, CV		2	3	
Antal anställningar med stöd a ex. nystartsjobb		4	3	Två nystartsjobb och två förlängningar av introduktionsjobb		
Antal genomförda träffar / år utifrån lokal överrensommelse med arbetsförmedlingen		3	4	Utfallet för 2024 visar att socialförvaltningen inte uppnår målet med antal genomförda träffar med arbetsförmedlingen, däremot har planen följts enligt den lokala överrensommelsen med arbetsförmedlingen		

**Uppdraget:** KOMMUNEN SKA HA GOD CIVIL BEREDSKAP är **ej uppfylld** vilket beror på att räddningstjänsten har fått ökade krav på att förbereda sig för höjd beredskap. Detta har medfört att resurser för annan utbildning minskat.

CIP verksamheten är under uppstart ca 10–14 personer kommer att genomföra utbildningen under 2025.

AKTIVITET	KOM- MENTAR	NYCKELTAL	UT- FALL 2023	UT- FALL 2024	MÅL 2024	KOMMENTAR
Stärk kommunens och medborgarnas förmåga att förebygga och hantera kriser och krig	●	Antal civila insatspersoner knutna till räddningstjänsten / år		0 ●	5	Verksamheten är under uppstart. Vi räknar med att 10-14 personer kommer att utbildas under våren 2025.
		Antal utbildade personer inom HR / år		89 ●	125	Räddningstjänsten har fått ökade krav på att förbereda sig för höjd beredskap. Detta har medfört att resurser för annan utbildning har minskat.
		Antal utbildade personer inom brandskydd / år		42 ●	125	Räddningstjänsten har fått ökade krav på att förbereda sig för höjd beredskap. Detta har medfört att resurser för annan utbildning minskat.

### YDRE STÄRKER FÖRETAGANDE OCH BIDRAR TILL ETT RIKT FÖRENINGSLIV

#### Med denna viljeinriktning menas:

Ett rikt näringsliv med grund i de gröna näringarna, besöksnäring och småskalig industri ger en stark och trygg utveckling av kommunen. Ydre upprätthåller god service, goda relationer och täta kontakter till företag, organisationer och föreningar, genom att erbjuda stödfunktioner. Ett rikt kultur- och föreningsliv skapar mötesplatser, minskar utanförskap, är hälsofrämjande och ger mervärde för alla som bor i Ydre.

#### Till viljeinriktningen hör två uppdrag:

Skapa goda förutsättningar för näringslivet och Skapa goda förutsättningar för kultur- och föreningsliv.

#### Uppdraget:

Skapa goda förutsättningar för näringslivet är **delvis uppfylld** vilket beror på att antalet träffar blev färre än planerat på grund av att de som bjöds in till träffarna inte kunde delta och då blev 2 möten inställda.

**Uppdraget:** Skapa goda förutsättningar för kultur- och föreningsliv är **helt uppfylld** vilket beror på att planerade aktiviteter har kunnat genomföras i större omfattning än uppsatta mål.

AKTIVITET	KOM- MENTAR	NYCKELTAL	UT- FALL 2023	UT- FALL 2024	MÅL 2024	KOMMENTAR
Verka för att fler företag ska startas i Ydre	●	Antalet näringslivsträffar där näringslivsstrategen bjuder in nätverken		6 ●	8	
		Placering i Svenskt Näringslivs kommunranking		28 ●	≤ 50	

AKTIVITET	KOM- MENTAR	NYCKELTAL	UT- FALL 2023	UT- FALL 2024	MÅL 2024	KOMMENTAR
Främja barn och ungas deltagande i kommunens kultur verksamheter		Andel elever 9-16 år som är inskrivna i kulturskolan/ läsår		44% ●	8	
		Antal aktivitetstillfällen för barn och unga i kommunala biblioteket/ år antal/ 1000 inv, 0-18 år		190 ●	≤ 50	
Främja föreningssamarbeten och dialog med kommunen		Antal aktivitetstillfällen med "samordnade" kommunala resurser/ år		10 ●		

YDRE ÄR EN ATTRAKTIV KOMMUN FÖR MEDBORGARE OCH MEDARBETARE

**Med denna viljeinriktning menas:**

Ydre är en tillgänglig och modern förvaltning med god ekonomi som ger en effektiv service till sina medborgare. Ydre rekryterar och behåller rätt kompetens samt vårdar relationen med sina medborgare i demokratiska processer. Ydre ska vara en välkänd bygd som attraherar en mångfald av människor som vill leva i en god naturnära miljö med närhet till större städer. En landsbygd "mitt i smeten!"

**Till viljeinriktningen hör två uppdrag:**

Kommunen ska vara en attraktiv arbetsgivare och Ge god kommunal service.

**Uppdraget:**

Kommunen ska vara en attraktiv arbetsgivare är **delvis uppfylld**.

När enkäten genomfördes var det rörigt på politisk nivå och byte av kommundirektör. Medarbetare upplever att mål är otydligt, uppföljning och utvärdering behöver utvecklas och förväntningar på medarbetare behöver bli tydligare.

AKTIVITET	KOM-MENTAR	NYCKELTAL	UT-FALL 2023	UT-FALL 2024	MÅL 2024	KOMMENTAR
Höja totalindex för hållbart medarbetarengagemang (HME)	●	Motivation, jämfört med föregående mätperiod	79	82,3	>79	De tre frågor som rör detta har samtliga ett bättre resultat. Medarbetaren känner att arbetet är meningsfullt, man lär och utvecklas och man ser fram emot att gå till arbetet.
		Ledning, jämfört med föregående mätperiod	76,6	81,6	>76,6	De tre frågor som rör detta har samtliga ett bättre resultat. Medarbetaren känner mer uppskattning från chef, chefen visar mer förtroende och ger förutsättningar för medarbetaren att utföra arbete.
		Styrning, jämfört med föregående mätperiod	78,6	77	>78,6	Måluppfyllelsen har ett rätt resultat jämfört med föregående år.

**Uppdraget:**

Ge god kommunal service är **ej uppfylld** vilket beror på båda aktiviteterna inte har nått målen. När det gäller väntetid i antal dagar från ansökan vid nybesök till beslut inom försörjningsstöd kan orsaken till att målet inte uppnås vara att en handläggare jobbar deltid och därav kan det ta längre tid mellan ansökan och tills dess att beslut fattas i ärendet.

Ett omfattande arbete med införande av e-tjänster har påbörjats av kommunalförbundet Itsam. Under 2024 har dock förbundets omorganisation gjort att detta arbete stått stilla. Det har också inneburit att mätning av andel e-tjänster inte kunnat genomföras.

Synpunkter och klagomål:

Rutinen fungerar inte fullt ut med då återkopplingen till diariet inte alltid görs och påminnelsen till berörda handläggare om att återkoppla inte heller fungerar till fullo.

AKTIVITET	KOM-MENTAR	NYCKELTAL	UT-FALL 2023	UT-FALL 2024	MÅL 2024	KOMMENTAR
Handläggningstid	●	Väntetid i antal dagar i snitt från ansökan vid nybesök till beslut inom försörjningsstöd/ år		6	≤4	Utfallet för 2024 visar på att
		Inkomna synpunkter och klagomål som fått återkoppling inom två veckor/ år		81%	90%	socialförvaltningen inte uppnår målet
Digitalisera handlägningsprocesser	●	Antal tjänster som är e-tjänster/ år			90%	med 4 dagars väntetid från ansökan till beslut inom försörjningsstöd

## FINANSIELLT MÅL

I det finansiella målet ingår 3 delmål. Målet anses uppfyllt om resultatmålet och minst ett övrigt delmål är grönt.

Det finansiella målet **är uppfyllt** detta trots att resultatet för året är svagt uppnås resultatmålet för rullande 10 år, framförallt beror det på de starka resultat kommunen hade under 2021 och 2022. Egenfinansiering av investeringar på rullande 10 år klarar sig över uppsatt mål under året. När det gäller koncernens soliditet för 2024 har den sjunkit eftersom Itsam nu ingår i koncernen och för året gör ett negativtresultat vilket sänker det egna kapitalet och drar ner soliditeten för koncernen.

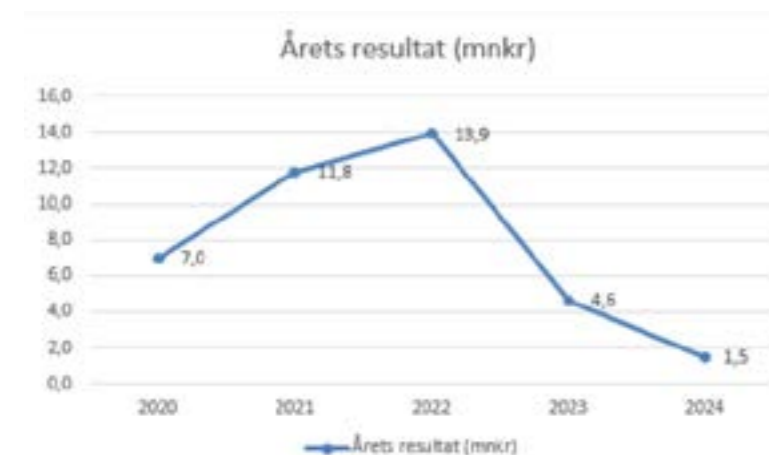
DELMÅL	UT-FALL 2023	UT-FALL 2024	MÅL 2024	KOMMENTAR
Koncernens soliditet inklusive pensionskund ska förbättras eller hållas oförändrad jämfört med föregående år	21,6%	20,0% ●	förbättrad, >21,6%	Försämrad sedan 2023, vilket beror på att Itsam från och med 2024 ingår i koncernen.
Kommunens resultat ska uppgå till minst 2% av skatteintäkter, generella bidrag och kommunala fastighetsavgiften över en rullande 10-års period	1,5% eller 2,69%	2,52% ●	≥2%	Är uppfyllt
Kommunens egenfinansieringsgrad för investeringar över en rullande 10 årsperiod ska uppgå till 100% exklusive affärsverksamhet och investeringar med avskrivningstid över 26 år enligt prislappsmodellen		135,2% ●	JA, 100%	



## 3.6.2 FINANSIELL ANALYS AV KOMMUNKONCERNEN

*I detta avsnitt görs en finansiell analys av den kommunala koncernen, det vill säga kommunen tillsammans med de kommunala koncernföretagen.*

## RESULTAT OCH KAPACITET



Kommunkoncernens resultat för 2024 ligger på 1,5 mknkr vilket motsvarar 0,5 procent av skatteintäkter, generella statsbidrag och utjämnings och 0,1 procent av eget kapital. Resultatet har sjunkit med 3,1 mknkr från 2023 (4,6 mknkr). Denna försämring beror på att verksamhetens nettokostnader har ökat med 16,1 mknkr mellan åren. Motsvarande siffra för ökningen av skatter och bidrag är 12,8 mknkr.

I graferna ovan går att se att de kompensationer som delades ut under pandemin upphörde vid årsskiftet 2022–2023 vilket har gjort att resultatet har gått nedåt till de nivåer som det var före pandemin och lite till.

Från och med 2024 ingår kommunalförbundet Itsam med 20% i koncernens sammanställda redovisning. Itsam är kommunens enda



företag som gjort ett negativt resultat under 2024 för Ydres del blev det -1,4 mknkr. Övriga delar av koncernen har redovisat positiva resultat även om de inte varit så stora.

Kommunen 0,7 mknkr, Ydrebostäder AB 1,8 mknkr och SmåNet AB 0,3 mknkr.

Att kommunens resultat inte blev högre beror på ökningen av verksamhets nettokostnader som under året har ökat med 5,9 procent, vilket bland annat beror på att inflationen även under 2024 har lett till kostnadsökningar för kommunen. De skatter och generella bidrag som har kommit in under 2024 har endast ökat med 4,6 procent under året, vilket betyder att kostnadsökningen endast har täckts till 78 procent av

denna intäktsökning. Om denna ökning fortsätter även kommande år kommer kommunen i ett kärvare ekonomiskt läge, samtidigt som investeringar behöver göras inom bland annat VA-verksamheten.

Ydrebostäder redovisar ett positivt resultat för 2024 på strax över 1,8 mkr, vilket är drygt 1 mkr högre än budgeterat. Orsaken är uppkommen reavinst vid försäljning av industrifastighet. Den framförhandlade hyreshöjningen för 2024 var relativt låg, men vakansgraden i bostadsbeståndet har sjunkit under senare år, vilket lyfter resultatet. Projekt Framtidens Äldreboende med ombyggnad av äldreboendet Solängen medför betydande räntekostnader för bolaget. De samlade utbetalningarna på drygt 9 mknkr har ännu inte medfört någon höjd hyresintäkt.

SmåNet AB:s visar ett positivt resultat för 2024 beror på att de har fått en utdelning från VÖKBY på totalt 1,4 mknkr och Ydres del av detta är 0,4 mknkr.

Itsam visare ett negativt resultat för 2024 på totalt 6,8 mknkr, Ydres del av detta är 1,4 mknkr. Det negativa resultatet går framförallt att härleda till en lägre nettoeffekten av Kinda kommuns utträde ur för-

bundet under 2024 samt de resurser som lagts på att anpassa organisationen efter det. Resultatavvikelsen är dock i linje med de resonemang som förts i förbundets direktion om att sänka det egna kapitalet under åren 2024–2026 till nivå om 7,0 mknkr.

## SJÄLVFINANSIERING AV INVESTERINGAR

Självfinansieringsgraden av investeringar mäter hur stor del av investeringarna som kan finansieras med årets resultat plus avskrivningar. 100 procent innebär att koncernen kan självfinansiera samtliga investeringar som är genomförda utan att vare sig behöva låna eller minska likviditeten.

Kommunkoncernens självfinansieringsgrad ligger på 65,8 procent för 2024 vilket är en minskning med 28,9 procentenheter från 2023 (94,7 procent), se tabell nedan. Minskningen beror på det svagare resultatet för 2024 jämfört med 2023 samt att det skett flera investeringar till ett högre belopp under 2024 (22,5 mknkr) än året innan (17,9 mknkr 2023). En orsak till investeringsökningen mellan åren beror på att kommunen gjorde ett inköp av Asby Udde bredband för 9,2 mknkr och att Ydrebostäder AB har börjat ha kostnader för investeringen i äldreboendet Solängen.

SJÄLVFINANSIERING AV INVESTERINGAR	2024	2023	2022	2021	2020	SNITT 5 ÅR
Årets resultat samt icke likvidpåverkande poster, främst avskrivningar (mknkr)	21,4	17,0	31,4	25,6	23,0	23,7
Nettoinvesteringar (mknkr)	32,5	17,9	32,6	13,7	12,5	21,8
Självfinansieringsgrad av investeringar (%)	65,8	94,7	96,3	186,7	184,2	108,4

## SUMMERAD SLUTSATS RESULTAT OCH KAPACITET

Utifrån ovanstående analyser går det att dra slutsatsen att koncernen under de kommande åren kommer få en besvärligare situation. Koncernen behöver se över sin kostnadsbild för att minska framtida kostnader i och med att stora investeringar i äldreboendet Solängen kommer att ske de närmaste åren vilket kommer att leda till att låneskulden öka.

## RISK OCH KONTROLL

Med finansiell kontroll avses bland annat hur upprättad budget och finansiella målsättningar efterlevs. Koncernen har idag ingen gemensam koncernbudget utan varje enhet upprättar sin egen budget och styrning. Avstämning av budget och resultat görs i delårs- och årsbokslut.

I tabellen nedan ses koncernens nyckeltal för 2024 alla nyckeltal har gått nedåt från 2023.

Kassalikviditeten är ett mått på koncernens kortsiktiga handlingsberedskap. En kassalikviditet över 100 procent ger förutsättningar att kunna betala alla sina kortfristiga skulder. Koncernen har en kassalikviditet för 2024 som ligger på 67,3 procent vilket är en minskning med 114 procentenheter från 2023

FINANSIELLA NYCKELTAL I KONCERNEN	2024	2023	2022	2021	2020
Kassalikviditet (%)	67,3	181,3	168,8	174,4	146,1
Soliditet (%)	35,2	37,5	33,7	33,6	29,9
Soliditet inklusive pensionskulld (%)	20,2	21,5	19,0	16,8	13,1
Förändring av eget kapital (%)	3,7	6,4	10,4	10,7	9,2
Långfristiga skulder (mnkr)	113,6	157,3	157,0	155,4	177,4
Nettolåneskulld (mnkr)	66,8	117,0	93,1	113,3	117,7

(181,3 procent). Detta visar på att den kortsiktiga handlingsberedskapen har sjunkit. Detta beror på att de lån som Ydrebostäder AB ska betala tillbaka nästa år har lagts över till kortfristig skuld. Dessa lån kommer att omsättas till nya lån under 2025 vilket kommer att justera kassalikviditeten då.

Soliditeten är ett mått på koncernens långsiktiga finansiella handlingsutrymme. Ju högre soliditet desto starkare finansiell ställning. Soliditeten visar hur stor del av koncernens tillgångar som har finansierats med eget kapital respektive skulder. Koncernens soliditet inklusive pensionskulld ligger på 20,2 procent 2024 vilket är en minskning med 1,3 procentenheter från året innan (21,5 procent 2023).

Koncernens egna kapital har ökat med 3,7 procent från året innan, vilket är en lägre ökning än det varit tidigare år vilket beror på att årets resultat inte varit så stort som tidigare år.

Koncernens långfristiga skulder har minskat med 43,7 mnkr under året och var vid årets utgång 113,6 mnkr. Att minskning har skett trots att Ydrebostäder AB har tagit nya lån beror på den omföring bolaget har gjort av långfristiga lån till kortfristiga i och med omsättning av lån under 2025.

## BORGENSÅTAGANDE

De borgensåtaganden som finns inom koncernen är de som kommunen har åtagit sig. 100 procent av de totala borgensåtagandena ligger koncernbolagen.

För Ydrebostäder AB finns ett borgensåtagande på 220 mnkr (låneram) och utnyttjat är 131,2 mnkr. Risker för infriande av borgen bedöms fortfarande som litet. När bolaget kommer i gång med renoveringen av Solängen ordentligt kommer kommunen att skjuta till ett ägartillskott till bolaget enligt beslut i KF i februari. Detta för att motverka en sjunkande soliditet i företaget.

För kommunalförbundet Itsam finns borgensåtagande för 10,8 mnkr. Risker för infriande av borgen bedöms fortfarande som litet även att Kinda trätt ur förbundet.

Borgensåtaganden per invånare ökar med 7,8 kr från bokslut 2023. Ökningen beror på att kommunens invånare har minskat med 11 personer från förra bokslutet. Samt att borgensåtagandena har ökat under året med 27,9 mnkr mellan åren och är vid 2024 års utgång 142 mnkr. Orsaken till ökningen är ökat borgensåtagande mot Ydrebostäder AB i och med att de har tagit nya lån för att klara renoveringen av äldreboende Solängen.

BORGENSÅTAGANDE (MNKR)	2024	2023	2022	2021	2020
Kommunägda företag	142,0	102,1	101,3	83,8	105,4
varav Ydre Bostäder AB	131,2	94,2	94,2	76,4	98,4
varav Itsam	10,8	7,9	7,1	7,4	7,0
Övriga	0,0	12,0	13,0	14,1	0,2
<b>Summa borgensåtagande</b>	<b>142,0</b>	<b>114,1</b>	<b>114,4</b>	<b>97,9</b>	<b>105,6</b>
Koncernens resultat mnkr	1,5	4,6	13,9	11,8	7,0
Resultat kr/invånare	406	1 266	3 784	3 188	1 891
Borgensåtagande tkr/invånare	39,2	31,4	31,1	26,5	28,3
antalet invånare	3 626	3 637	3 683	3 695	3 726

### 3. FÖRVALTNINGSBERÄTTELSE

#### PENSIONS-KOSTNADER

Koncernens pensionskostnader har ökat med 2,7 mnkr från bokslut 2023 och blev 13,9 mnkr 2024. Kostnadsökningen beror på att ökningen av prisbasbeloppet som påverkar kostnadsutvecklingen av pensioner. Eftersom huvuddelen av pensionsutbetalningarna inom koncernen går att härleda till kommunen är bolagens påverkan ytterst liten.

PENSIONS-KOSTNADER (MNKR)	2024	2023	2022	2021	2020
Löpande pensionsutbetalningar	4,2	4,0	3,9	3,9	4,1
Avgiftsbestämd ålderspension (individuell del)	9,7	7,3	5,7	6,0	5,3
<b>Summa</b>	<b>13,9</b>	<b>11,3</b>	<b>9,6</b>	<b>9,9</b>	<b>9,4</b>

#### SUMMERAD SLUTSATS FÖR RISK OCH KONTROLL

Utifrån ovanstående analyser går det att se att 2024 har varit ett tuffare år för koncernen än tidigare år. De kostnadsökningar som funnits både gällande pensioner och andra kostnader har påverkat koncernen i en negativ riktning, detta kommer troligtvis även att gälla under 2025 vilket kommer det göra tufft för koncernen tillsammans med att investeringar inom Ydrebostäder AB gällande Solängen bör komma igång under kommande år lika så investeringar inom kommunens VA-verksamhet.

Även om borgensåtaganden är i dagsläget ligger på en relativt hög nivå för kommunen så är risken för infriande av dem är ytterst liten.



## 3.6.3 FINANSIELL ANALYS AV KOMMUNEN

*I detta avsnitt görs en finansiell analys av kommunen exklusive de kommunala koncernföretagen.*

## RESULTAT OCH KAPACITET

**Årets resultat**

Kommunens resultat 2024 är 0,7 mnkr, vilket är en minskning med 3,3 mnkr från 2023 (4,0 mnkr). I och med de justeringar kommunen gjort under 2024 i form av att rätta upp leasing på löseegendom (bilar) har resultatet för 2023 justerats ned med 0,2 mnkr till 4,0 mnkr.

Årets resultat för 2024 är 0,2 procent av skatter och bidrag, vilket är en minskning med 1,2 procentenheter från året innan (2023, 1,4 procent). Trots denna minskning klara kommunen sitt uppsatta resultatmål med att hålla 2 procent av skatter och bidrag över en rullande 10-årsperiod. För 2024 landar denna siffra på 2,5 procent. Från 2022 och fram till 2024 har detta mål uppnåtts vilket beror framförallt på de starka resultat kommunen hade under 2021 och 2022.

ÅRETS (PERIODENS) RESULTAT (MNKR,%)	2024	2023	2022	2021	2020
Årets resultat (mnkr)	0,7	4,0	16,3	11,6	6,8
Åretsresultat exklusive jämförelsestörande poster (mnkr)	0,7	4,0	12,7	11,6	6,8
Årets resultat/skatter och bidrag (%)	0,2	1,4	6,1	4,6	2,7
Årets resultat exklusive jämförelsestörande poster/skatter och bidrag (%)	0,2	1,4	4,8	4,6	2,7
Resultat rullande 10 år (%)	2,5	2,7	2,3	1,6	0,8
Årets resultat/eget kapital (%)	0,5	2,7	11,4	9,2	5,9
Eget kapital (mnkr)	146,8	146,1	141,9	126,9	115,3

## NETTOKOSTNADS- OCH SKATTEUTVECKLING

Ett mått på den ekonomiska balansen mellan löpande intäkter och löpande kostnader är att jämföra ökningstakten avseende skatter och bidrag med nettokostnadens ökningstakt. Det krävs en långsiktig balans mellan dessa för att kunna upprätthålla en god ekonomisk hushållning.

Ydre kommuns nettokostnad har vid årets utgång ökat med 6,1 procent jämfört med bokslut 2023, medan skatter och bidrag endast har ökat med 4,6 procent (se diagram nedan). Ökningen av nettokostnader beror till den största delen på ökade personalkostnader vilken har varit 22,9 mnkr mellan åren. De två största ökningarna mellan åren har kommunen haft för pensioner på 8,6 mnkr, 2024 18,8 mnkr och 2023 10,2 mnkr och ökade kostnader för personal inom socialförvaltningen med 6,8 mnkr, 2024 91,8 mnkr och 2023 85,1 mnkr.

Personalökningen beror på projektet heltidsresan och EU:s arbetstidsdirektiv i kombination med avveckling av delade turer och fortsatt arbete 2 helger av 5.



Nettokostnaderna kan även ställas i relation till skatter och bidrag per år. Om relationen visar att nettokostnaderna överstiger 100 procent finns risk att kommunens egna kapital får användas till den löpande driften. Denna relation har ökat med 1,4 procentenheter till 2024 och landar på 99,8 procent (se tabell nedan), detta är den högsta nivån på fem år. Detta visar på att kommunen måste se till att minska sina nettokostnader för att klara sin ekonomi kommande år.

VERKSAMHETENS NETTOKOSTNAD/SKATTER OCH BIDRAG (%)	2024	2023	2022	2021	2020
Verksamhetens nettokostnad/skatter och bidrag (%)	99,8	98,4	93,3	95,8	97,2

## INVESTERINGAR

Självfinansieringsgraden av investeringar mäter hur stor del av investeringarna som kan finansieras med årets resultat plus avskrivningar. 100 procent innebär att kommunen kan självfinansiera samtliga investeringar som är genomförda utan att vare sig behöva låna eller minska likviditeten. Detta innebär i sin tur att kommunens långsiktiga handlingsutrymme stärks.

I tabellen nedan går det att se att kommunens självfinansieringsgrad ligger vid årets utgång på 57,5 procent vilket är den lägsta på fem år. Detta beror på att 2024 är det år med lägst resultat och flest gjorda investeringar under femårsperioden.

När det gäller egenfinansiering av investeringar över en rullande tio årsperiod klara kommunen sitt uppsatta mål att investeringarna ska uppgå till 100 procent. För 2024 låg egenfinansieringen på 135,2 procent, (se tabell nedan).

SJÄLVFINANSIERING AV INVESTERINGAR	2024	2023	2022	2021	2020	SNITT 5 ÅR
Årets resultat samt icke likvidpåverkande poster, främst avskrivningar (mnkr)	11,1	14,3	27,8	22,8	20,0	19,2
Nettoinvesteringar (mnkr)	19,3	12,6	13,5	11,1	10,5	13,4
Självfinansieringsgrad av investeringar (%)	57,5	112,9	206,2	205,2	190,3	143,1
Egenfinansiering av investeringar rullande 10 år, exklusive affärsverksamhet och investeringar med avskrivningstid över 26 år enligt prislappsmodellen (%)	135,2	134,9	135,1	132,7	132,7	134,1

## SUMMERAD SLUTSATS RESULTAT OCH KAPACITET

Utifrån ovanstående analyser går det att dra slutsatsen att kommunen har en tuff tid framöver. Utifrån att nettokostnaderna ökar mer än skatteintäkter och bidrag är det viktigt att kommunen jobbar vidare med att få ner sina löpande kostnader. Om de omfattande planerade investeringarna inom vatten och avlopp kommer igång inom de närmsta åren kommer kommunen återigen behöva låna upp pengar för att klara detta.

## RISK OCH KONTROLL

Med finansiell kontroll anses bland annat hur upprättad budget och finansiella målsättningar efterlevs.

## KASSALIKVIDITET

Kassalikviditeten är ett mått på kommunens kortsiktiga handlingsberedskap. Ligger detta mått på över 100 procent har kommunen förutsättningar att betala alla sina kortfristiga skulder. En oförändrad eller ökad likviditet i kombination med en oförändrad eller förbättrad soliditet är ett tecken på att kommunens totala finansiella handlingsutrymme har stärkts.

Kommunens kassalikviditet ligger på 123,6 procent, vilket är en minskning med 86,8 procentenheter från bokslut 2023 (210,4 procent) se tabell nedan. I slutet av året löste kommunen in ett lån på 21 mnkr. I samma veva lånade Ydrestäder AB upp pengar externt vilket har lett till att bankinnehavet på koncernkontot har ökat. Den kortfristiga fordran har minskat för kommunen i och med att Ydrestäder AB i samband med sitt externa lån återbetalad sitt interna lån på koncernkontot. Detta har lett till att kommunen nu istället har en skuld kortfristig skuld till bolaget vilket gör att kassalikviditeten påverkas.

Ett annat sätt att titta på kommunens ekonomiska ställning är att titta

KASSALIKVIDITET	2024	2023	2022	2021	2020
Kassalikviditet (%)	123,6	210,4	178,6	192,1	163,7
Justerat eget kapital/ skatter och bidrag (%)	27,4	28,4	26,6	22,4	22,4

SOLIDITET	2024	2023	2022	2021	2020
Soliditet (%)	50,0	49,8	44,9	45,5	44,0
Soliditet inklusive pensionsförpliktelse (%)	29,0	29,5	26,7	24,1	20,9

på justerat eget kapital (eget kapital minus pensionsförpliktelser och ansvarsförbindelse för pensioner) genom skatter och bidrag.

För Ydres del bör detta ligga över 25 procent för att ha en god ekonomisk ställning. Detta mål nås för 2024 då kommunen ligger på 27,4 procent även om det har sjunkit en procentenhet från 2023 (28,4 procent), se tabell nedan.

## SOLIDITET

Soliditeten är ett mått på kommunens långsiktiga finansiella handlingsutrymme. Ju högre soliditet, desto starkare finansiell ställning. Nyckeltalet soliditet visar hur stor del av kommunens tillgångar som har finansierats med eget kapital respektive skulder. Ett viktigt kriterium för god ekonomiska hushållning är att soliditeten över en längre period inte försvagas utan behålls eller utvecklas i positiv riktning. En förbättrad soliditet innebär ökat handlingsutrymme för framtiden.

Kommunen har en relativt låg soliditet, för perioden ligger den på 50 procent vilket är en liten ökning från bokslut 2023 (49,8 procent). Detta betyder att kommunens handlingsutrymme i stort sätt är kvar på samma nivå som året innan. Kommunens soliditet inklusive pensionsförpliktelse sjönk med 0,5 procentenheter till bokslutet 2024 och landade på 29,0 procent, se tabell nedan.

## FINANSIELLT NETTO

Måttet finansiella nettotillgångar uttrycker betalningsförmågan på "medellång sikt"

Kommunens finansiella netto ligger för 2024 på -1,8 mnkr vilket är en sänkning med 9,5 mnkr från 2023 (7,7 mnkr) se tabell nedan. Detta betyder att kommunens betalningsförmåga på medellång sikt har sjunkit.

Sänkningsen med 8,6 mnkr på omsättnings- och finansiella anläggningstillgångar beror till största delen på att de fodringar som funnits på Ydrebosträder AB i och med att de tidigare hade ett internt lån på koncernkontot har upphört. I och med att bolaget nu har återbetalat detta interna lån och ett externt lån har tagits Har den fordran som tidigare funnits har gått över till en kortfristig skuld.

Att ökningen på skuldsidan inte blev större än 0,9 mnkr mellan åren beror på att effekten av den kortfristiga skuld som uppkom i och med Ydrebosträder AB:s lån togs ned i och med att kommunen löste in ett lån på 21 mnkr i slutet av 2024. Samt att leasing skulden minskar mellan åren.



FINANSIELLA NETTOTILLGÅNGAR (MNKR)	2024	2023	2022	2021	2020
Omsättnings- + finansiella anläggningstillgångar	122,7	131,3	157,0	126,2	108,9
Kortfristiga och långfristiga skulder	124,5	123,6	146,1	125,0	123,3
<b>Netto</b>	<b>-1,8</b>	<b>7,7</b>	<b>10,9</b>	<b>1,2</b>	<b>-14,4</b>

Kommunens totala låneskuld 2024 var 58,3 mnkr vilket är en minskning med 22 mnkr från 2023 (80,3 mnkr), se tabell nedan. Minskningen mellan åren beror på att kommunen har löst in ett lån på 21 mnkr samt att leasingskulden har minskat mellan åren.

LÅNESKULD (MNKR)	2024	2023	2022	2021	2020
Låneskuld	58,3	80,3	80,5	79,0	79,0
Var av leasingskuld	-18,3	-19,3	0	0	0

Kommunens totala pensionskostnad 2024 är 14,1 mnkr vilket är en ökning med 2,9 mnkr från 2023 (11,2 mnkr). Även under 2024 beror ökningen av pensionskostnader på den kraftiga ökningen av prisbasbeloppet som styr pensionerna.

PENSIONSOSTNADER (MNKR)	2024	2023	2022	2021	2020
Löpande pensionsutbetalningar	4,4	3,9	3,9	3,9	4,1
Avgiftsbestämd ålderspension (individuell del)	9,7	7,3	5,7	6,0	5,3
<b>Summa</b>	<b>14,1</b>	<b>11,2</b>	<b>9,6</b>	<b>9,9</b>	<b>9,4</b>

## BUDGETFÖLJSAMHET

För att bedöma kommunens förmåga att planera och genomföra verksamheten enligt plan, är det viktigt att utvärdera budgetföljsamheten. En budgetföljsamhet så nära noll som möjligt är önskvärd. I tabellen nedan ses budgetföljsamheten. För året 2024 kan summeras en negativ budgetavvikelse på 5,0 mnkr vilket är en försämring från bokslut 2023 då det var en positiv budgetavvikelsen på 1,3 mnkr. 2024 gör finansförvaltningen en positiv avvikelse på 1,6 mnkr medan kommunstyrelsen gör en negativ avvikelse på 6,6 mnkr.

Kommunledningsförvaltningen gör en negativ budgetavvikelse på 0,7 mnkr. En del avdelningar har gjort underskott och andra överskott och det största underskottet ligger inom fastighetsavdelningen där negativa budgetavvikelser har uppkommit på grund av högre hyra på Solängen, mer oplanerat underhåll och högre elkostnader än budget.

Barn- och utbildningsförvaltningen gör en positiv budgetavvikelse på 2,0 mnkr vilket delvis beror på att mer statsbidrag har sökts än vad som var planerat när budget lades samt att personalkostnaderna har varit lägre än budet på grund av sjukskrivningar som inte har behövt ersättas fullt ut.

Socialförvaltningen gör en negativ budgetavvikelse på 6,7 mnkr vilket beror på minskade intäkter i form av riktade statsbidrag och ökade personalkostnader på grund av EU:s arbetstidsdirektiv i kombination fortsatt arbete två helger av fem under större delar av året.

Samhällsbyggnadsförvaltningen gör en negativ budgetavvikelse på 1,3 mnkr. En del avdelningar har gjort underskott och andra överskott och det största underskottet ligger inom räddningstjänsten och beror på mindre intäkter än budget och högre kostnader i och med utbildning av ny personal och inköp av hjälp vid bränder från andra kommuner.

Finansförvaltningen gör en positiv budgetavvikelse på 1,6 mnkr. De två största positiva avvikelserna är politisk verksamhet 3,8 mnkr eftersom politikens föfogandemedel inte har använts fullt ut. Samt ett finansnetto på 4,0 mnkr vilket beror på högre ränteintäkter samt lägre räntekostnader än budget. De områden som gör de största negativa budgetavvikelser är pensioner 5,4 mnkr vilket beror på ökade pensionskostnader och övrig finansiering 1,3 mnkr vilket beror på förändringen av semester och övertids skulden.

FÖRVALTNINGARNAS BUDGETFÖLJSAMHET I MNKR	2024	2023	2022	2021	2020
Kommunledningsförvaltning	-0,7	-0,3	-5,1	-1,4	1,7
Barn och utbildningsförvaltningen	2,0	2,3	6,6	2,4	2,7
Socialförvaltningen	-6,7	-15,0	-14,7	-4,3	-1,0
Samhällsbyggnadsförvaltningen	-1,3				
Summa kommunstyrelsen	-6,6	-13,1	-13,2	-3,4	3,4
Finansförvaltningen	1,6	14,4	24,3	10,1	-1,5
<b>Summa</b>	<b>-5,0</b>	<b>1,3</b>	<b>11,1</b>	<b>6,7</b>	<b>1,9</b>

## SUMMERAD SLUTSATS RISK OCH KONTROLL

Utifrån ovanstående analyser går det att se att kommunen har förutsättningar för att klara framtida risker även om handlingsutrymmet i ekonomin minskar under 2024 jämfört med tidigare år. Kommande års behov av ökad låntagning för att klara de investeringar som kommunen står inför inom bland annat VA-verksamheten kommer påverka kommunens långsiktiga betalningsförmåga.

När det gäller kommunens budgetföljsamhet klarar inte kommunen att hålla budget för 2024. Detta beror på att kommunens kostnader har ökat i och med inflationen samt projektet heltidsresan inom Socialförvaltningen med anpassningen till EU:s arbetstidsdirektiv. Kommunen står inför ett tufft år även 2025 där arbetet med att få kommunens verksamheter i balans fortsätter.



## 3.7 Balanskravsresultat

*I detta avsnitt behandlas balanskravet vilket innebär att kommuner inte får besluta om en budget där kostnaderna överstiger intäkterna. Om resultatet vid årets slut ändå blir negativt måste det återställas med överskott inom tre år. En så kallad balanskravsutredning genomförs varje år för att fastställa om balanskravet är uppfyllt.*

I bokslut 2023 var sista gången som avsättningar till resultatutjämningsreserv (RUR) fick göras. Denna reserv kan vid behov, enligt tidigare beslutade riktlinjer, användas i tio år fram till 2033. Från och med bokslut 2024 kommer den nya resultatreserven (RER) att träda ikraft för möjlighet att reservera medel för att uppnå en god ekonomisk hushållning.

För att Ydre kommun ska kunna avsätta medel till RER måste årets resultat överstiga en procent av summan av skatteintäkter, generella statsbidrag och kommunalekonomisk utjämning. Detta skulle betyda att resultatet skulle behövt vara minst 2,9 mnkr. Eftersom resultatet för 2024 endast var 0,7 mnkr kunde inga avsättningar till RER göras i detta bokslut.

BALANSKRAVSUTREDNING	2024	2023	2022
<b>Årets resultat enligt resultaträkningen</b>	<b>0,7</b>	<b>4,0</b>	<b>16,3</b>
- Samtliga realisationsvinster	0,0	0,0	-3,6
+ Relationsvinster enligt undantagsmöjlighet	0,0	0,0	0,0
+ Realisationsförluster enligt undantagsmöjlighet	0,0	0,0	0,0
-/+ Orealiserade vinster och förluster i värdepapper	0,0	0,0	0,0
+/- Återföring av orealiserade vinster och förluster i värdepapper	0,0	0,0	0,0
<b>= Årets resultat efter balanskravsjusteringar</b>	<b>0,7</b>	<b>4,0</b>	<b>12,7</b>
- Reservering av medel till resultatreserv	0,0	-0,8	-1,6
+ Användning av medel från resultatreserv	0,0	0,0	0,0
+ Användning av medel från resultatutjämningsreserv	0,0	0,0	0,0
<b>= Årets balanskravsresultat</b>	<b>0,7</b>	<b>3,2</b>	<b>11,1</b>
Akkumulerad Resultatutjämningsreserv	19,4	19,4	18,6

## 3.8 Väsentliga personalförhållanden

*Det här avsnittet innehåller väsentliga personalförhållanden i den kommunala koncernen och kommunen. Det innebär uppgifter om anställda, ålder, könsfördelning och utveckling av antalet arbetade timmar. I avsnittet redovisas även de anställdas sjukfrånvaro och förhållanden kring personal- och kompetensförsörjning. Under året har kommunen bytt personalsystem och därför finns det vissa osäkerheter i några av nyckeltalen. Det gäller främst statistik gällande arbetade årsarbetare och sjukfrånvaro.*

Eftersom det kommunala bolaget Ydrebostäder AB endast har tre anställda läggs inget fokus på koncernen utan på kommunen där de flesta anställda finns.

Vid utgången av 2024 var 294 medarbetare tillsvidareanställda i Ydre kommun. Det är fler än vid utgången av 2023 då 286 medarbetare var tillsvidareanställda. Av de tillsvidareanställda är 82 procent kvinnor och 18 procent män. Det är inga stora skillnader i könsfördelningen procentuellt, men den ökning som har varit av

tillsvidareanställda under 2024, har varit av kvinnor då samma antal män är tillsvidareanställda i slutet av 2024.

Den externa personalrörligheten har varit den lägsta på flera år under 2024. Cirka 20 medarbetare har slutat i kommunen och då inkluderas även pensionsavgångar. Procentuellt innebär det 7 procent i extern personalrörlighet och det är ungefär hälften av vad det var året innan. En del av förklaringen till lägre personalomsättning kan vara osäkerheten på den totala arbetsmarknaden under 2024 och att detta kan leda till att medarbetare väljer att stanna kvar.

Den största skillnaden i jämförelse med föregående år är en stor ökning av tillsvidareanställda som är över 60 år. En del av ökningen beror på att befintlig personal blivit äldre, men också att det är fler medarbetare som är över 65 år som är tillsvidareanställda. Detta går att tolka att fler väljer att arbeta längre än 65 år. Det har varit flera ändringar de senaste åren som syftar till att få människor att stanna kvar längre i arbetslivet såsom höjd LAS-ålder och höjd ålder för allmän pension. Även inom kommunen har åtgärder som att arbeta med förmånen 80-90-100 ökat i användning. Det vill säga att från 62 års ålder går det att beviljas arbetstidsförkortning samtidigt som avsättningen till tjänstepensionen fortsätter på samma nivå som tidigare, arbeta 80%, få betalt för 90% och 100% avsättning till tjänstepension. Dessa delar torde leda till att flera arbetar kvar som tillsvidareanställda.

Medelåldern var 46 år vid årsskiftet 2024/2025.



I och med bytet av personalsystem har nyckeltalet årsarbetare förändrats. Från att vara beräknat på 1700 h per år, så är det förändrat till 165 h per månad. Därför skiljer siffrorna mellan årets bokslut och tidigare år.

Enligt den nya definitionen har den sammanlagda arbetade tiden summerats till 248,6 årsarbetare. Det är en liten ökning i jämförelse med 2023 då det var 247,4 årsarbetare.

Barn- och utbildningsförvaltningen har minskat i årsarbetare mellan åren, Socialförvaltningen har samma antal årsarbetare och Kommunledningsförvaltningen har ökat med tre. Kommunledningsförvaltningen

är sammanräknade med Samhällsbyggnadsförvaltningen som blev en ny förvaltning under året.

Ökningen inom Kommunledningsförvaltningen beror på en utökning med nya tjänster såsom avfallsstrateg, projektledare inom fastighet, utökning på bibliotek, utökning på samhällsbyggnad med arkitekt och projektledare inom bygg. Det beror även på ett par tjänster där medarbetare, på grund av lång introduktion, har anställts innan den avgående medarbetaren har slutat. En del av tjänsterna är kostnaderna helt eller delvis täckta av försäljning av tjänsten till andra kommuner eller bidrag i någon form. Andra finansieras genom omfördelning av budget. Arbetstid som hyrs in eller som i vissa fall hyrs ut, finns inte med i beräkningarna.

ÅRSARBETARE	2024	2023
Barn- och utbildning	83	85
Socialtjänsten	110	110
Kommunledning (+ samhällsbyggnad 2024)	55	52

Sjukfrånvaron har ökat något sedan föregående år. Statistiken visar en ökning med 0,3 procent. År 2023 hade Ydre kommun den lägsta sjukfrånvaron på länge. Åren 2020–2022 var år då världen drabbades av pandemi och denna statistik stack ut med markant högre sjukfrånvaro. Därför är det inte relevant att jämföra med dessa år, men även i jämförelse med åren innan pandemin under 10-talet, så var sjukfrånvaron låg både 2023 och 2024. Ökningen som varit kan ses både när det gäller korttids- och långtidssjukfrånvaron. Långtidssjukfrånvaron är den som ökat mest. I nyckeltalet + 60 dagar går det att utläsa att detta

har ökat från 37,3 procent till 40,7 procent. Nyckeltalet mäter hur hög andel av sjukfrånvaron som är över 60 dagar. I sjukfrånvaron redovisad per förvaltning görs bara en jämförelse med föregående år. Barn- och utbildningsförvaltningen och Kommunledningsförvaltningen har ökat i jämförelse med 2023. Socialförvaltningen har ungefär samma sjukfrånvaro 2024 som 2023.

SJUKFRÅNVARO	2024	2023	2022
Total	7,0	6,7	10,9
Kvinna	8,4	7,8	10,9
Man	2,3	2,5	3,5
<- 29 år	4,7	4,6	8,5
30–49 år	6,2	6,3	8,2
50-> år	8,5	7,6	10,5
+ 60 dagar	40,7	37,3	35,5

SJUKFRÅNVARO PER FÖRVALTNING	2024	2023
Barn- och utbildning	7,2	6,5
Socialtjänst	9,2	9,3
Kommunledning (+Samhällsbyggnad 2024)	2,4	1,9



### 3.9 Förväntad utveckling, framtid

*I detta avsnitt redovisas kända förhållanden och faktorer som bedöms påverka Ydre kommun, både i närtid och längre fram, liksom vilka risker och osäkerhetsfaktorer det innebär.*

Sveriges Kommuner och Regioner (SKR) skriver i sin ekonomirapport från oktober 2024 att: "Perioden av hög inflation tycks vara över, både globalt och i Sverige. Den förväntade fasen av sänkta centralbanksräntor har inletts i år och ytterligaresänkningar väntas nästa år." För Ydre kommun och kommun koncernen är det gynnsamt om räntorna går ner ytterligare eftersom investeringar både inom VA-verksamheten och renovering av äldreboendet ska ske den närmaste tiden. En ytterligare räntesänkning innan nya lån behöver tecknas skulle stäkra kommunen och koncernens ekonomiska läge.

SKR lyfter också i sin rapport de justerade befolkningsprognoser som Statistiska Central Byrån (SCB) tagit fram där det framgår att barnen minska och de äldre ökar i antal under de närmaste tio åren. SKR skriver också i rapporten: "Det skifte i demografin vi står inför är stort och påverkar alla delar av vår ekonomi, arbetsmarknad och välfärd. En viktig aspekt är att inte följa gamla mönster och göra som vi alltid gjort utan att titta framåt, notera förändringarna, se utmaningarna i tid och våga göra omtag och tänka nytt. Det gäller både utbudet givet en väsentligt lägre sysselsättningsökning framöver, men även omställningen inom välfärden där efterfrågan på skola minskar medan efterfrågan om vård och omsorg för äldre ökar"

Den negativa befolkningstrend som Ydre kommun har haft de senaste åren, med en minskning av 100 personer från 2020 till 2024-12-31 då kommunen hade 3 626 invånare är problematisk i och med de demografiska utmaningar som kommunen står inför, där den äldsta befolkningen ökar och den yngre befolkningen minskar, vilket påverkar kommunen i allra högsta grad. Befolkningen blir äldre och behöver mer hjälp av kommunen, vilket ökar trycket inom äldreomsorgen.

Utifrån den demografiska utmaningen gör Socialförvaltningen några strategiska val för kommande år. Dels en ny organisation i Socialförvaltningen med ytterligare ett chefsled inom äldreomsorgen för att kunna möta framtidens utmaningar genom en samlad äldreomsorg med skarpt fokus på omvärldsanalys och "nytänk" Dels nya riktlinjer för biståndsbedömning för insatser till målgruppen + 65 som fokuserar på stöd till egenvård och förebyggande insatser för att ge möjlighet att bo kvar hemma så länge som möjligt. Socialförvaltningen kommer fortsätta sitt arbete med implementering av välfärdsteknik i den omfattning som uppfattas vara lämpligt och effektivt.

Med minskning inom kommunens yngre befolkningsgrupper påverkas barn- och utbildningsförvaltningen genom att antalet enheter kan påverkas och behöver ses över. Förvaltningen kommer under 2025 jobba med olika utredningsförslag för att få en budget i balans till 2028.

SKR skriver också i ekonomirapporten om utredningen om kommuner och regioners grundläggande beredskap inför krig, vilket

kommer leda till en lag som träder i kraft 2027 och att utredningen räknar med kostnadsökningar sammantaget för sektorn. Ydre kommun har börjat jobba med dessa frågor vilket även kommer fortsätta kommande år inom alla delar av kommunen.

För att underlätta detta arbete med byggnation och få igång en rotation på bostadsmarknaden ska en samrådsversion av översiktsplanen vara klar under 2025. Lika så planeras bostadsförsörjningsriktlinjer kunna antas under första halvåret under 2025. Arbete med detaljplaner för Bianäset, Rangelstorp och del av Kroksmåla pågår.

## 4. FINANSIELLA RAPPORTER

*I detta avsnitt redovisas Ydre kommunkoncerns resultat och ekonomiska ställning, genom de sammanställda räkenskaperna, som enligt Lagen om kommunal bokföring och redovisning omfattar resultaträkning, balansräkning, kassaflödesanalys och noter.*

*Redovisningen sker för kommunen och den kommunala koncernen. Med koncernen menas förutom kommunen även Ydrebostäder AB (100%), SmåNet AB (25%) och kommunalförbundet Itsam (20%).*

## 4.1 Resultaträkning

(mkr)	Noter	Sammanställd redovisning		Ydre kommun	
		2024	2023	2024	2023
Verksamhetens intäkter	3	97,9	79,0	68,4	65,7
Verksamhetens kostnader	4	-364,9	-337,4	-347,4	-328,1
Avskrivningar	5	-19,9	-12,4	-10,4	-10,3
<b>Verksamhetens nettokostnader</b>		<b>-286,9</b>	<b>-270,8</b>	<b>-289,4</b>	<b>-272,7</b>
Skatteintäkter	6	193,5	193,9	193,5	193,9
Generella statsbidrag och utjämning	7	96,5	83,2	96,5	83,2
<b>Verksamhetens resultat</b>		<b>3,1</b>	<b>6,4</b>	<b>0,6</b>	<b>4,5</b>
Finansiella intäkter	8	2,2	1,4	2,9	2,3
Finansiella kostnader	9	-3,8	-3,1	-2,8	-2,8
<b>Resultat efter finansiella poster</b>		<b>1,5</b>	<b>4,6</b>	<b>0,7</b>	<b>4,0</b>
Extraordinära poster		0,0	0,0	0,0	0,0
<b>Årets resultat</b>		<b>1,5</b>	<b>4,6</b>	<b>0,7</b>	<b>4,0</b>

## 4.2 Balansräkning

(mnkr)	Noter	Sammanställd redovisning		Ydre kommun	
		2024	2023	2024	2023
<b>Tillgångar</b>					
Anläggningstillgångar					
Immateriella anläggningstillgångar	10	3,7	0,0	0,0	0,0
Materiella anläggningstillgångar					
Mark, byggnader, tekniska anläggningar	11	250,7	247,0	135,1	135,7
Maskiner och inventarier	12	50,1	28,0	35,5	26,1
Övriga materiella anläggningstillgångar					
Finansiella anläggningstillgångar	13	5,4	4,3	26,8	26,3
<b>Summa Anläggningstillgångar</b>		<b>309,9</b>	<b>279,3</b>	<b>197,4</b>	<b>188,1</b>
Bidrag till statlig infrastruktur					
Omsättningstillgångar					
Förråd, lager och exploateringsfastigheter	14	14,1	13,8	14,1	13,8
Fordringar	15	41,1	39,1	35,8	51,3
Kortfristiga placeringar					
Kassa, bank	16	46,8	40,3	46,1	39,9
<b>Summa Omsättningstillgångar</b>		<b>102,0</b>	<b>93,2</b>	<b>95,9</b>	<b>105,0</b>
<b>Summa Tillgångar</b>		<b>411,9</b>	<b>372,5</b>	<b>293,3</b>	<b>293,1</b>

FORTS. &gt;&gt;&gt;

Fortsättning balansräkning					
(mnkr)		Sammanställd redovisning		Ydre kommun	
Eget kapital, avsättningar och skulder	Noter	2024	2023	2024	2023
Eget kapital					
Eget kapital vid årets början		-143,4	-135,7	-146,1	-142,7
- Varav resultatreserv		0,0	0,0	0,0	0,0
- Varav resultatutjämningsreserv		-19,4	0,0	-19,4	-19,4
Årets resultat		-1,5	-4,1	-0,7	-3,4
Eget kapital vid årets slut	17	-145,0	-139,8	-146,8	-146,1
- Varav resultatreserv		0,0	0,0	0,0	0,0
- Varav resultatutjämningsreserv		-19,4	-19,4	-19,4	-19,4
Avsättningar					
Avsättningar för pensioner och liknande förpliktelser	18	-6,1	-8,3	-5,5	-7,7
Andra avsättningar	19	-16,6	-15,7	-16,6	-15,7
Skulder					
Långfristiga skulder	20	-113,6	-157,3	-58,3	-80,3
Kortfristiga skulder	21	-130,6	-51,4	-66,2	-43,3
<b>Summa Eget Kapital, Avsättningar och Skulder</b>		<b>-411,9</b>	<b>-372,5</b>	<b>-293,3</b>	<b>-293,1</b>
<b>Panter och ansvarsförbindelser</b>		<b>-206,8</b>	<b>-199,5</b>	<b>-208,6</b>	<b>-205,7</b>
Panter och därmed jämförliga säkerheter				0,0	0,0
Ansvarsförbindelser					
Pensionsförpliktelser som inte har tagits upp bland skulderna eller avsättningarna	22	-61,8	-59,7	-61,8	-59,7
Övriga ansvarsförbindelser	23	0,0	-19,9	-142,0	-102,1
Leasing	24	-1,7	-1,5	-18,3	-19,3

## 4.3 Kassaflödesanalys

(mnkr)		Sammanställd redovisning		Ydre kommun	
Den löpande verksamheten	Noter	2024	2023	2024	2023
Årets resultat		1,5	4,6	0,7	4,0
Justering för ej likviditetspåverkande poster	25	19,1	7,9	10,3	16,6
Övriga likviditetspåverkande poster	26	-1,3	0,0	-1,3	-4,5
<b>Medel från verksamheten före förändring av rörelsekapital</b>		<b>19,2</b>	<b>12,5</b>	<b>9,7</b>	<b>16,1</b>
Ökning/ minskning kortfristiga fodringar		-2,0	3,1	15,5	1,3
Ökning/ minskning förråd och varulager		-0,1	0,7	-0,1	0,7
Ökning/ minskning kortfristiga skulder		79,2	-21,0	22,9	-22,2
<b>Kassaflöde från den löpande verksamheten</b>		<b>96,3</b>	<b>-4,7</b>	<b>47,9</b>	<b>-4,1</b>
<b>INVESTERINGSVERKSAMHETEN</b>					
Investering i immateriella anläggningstillgångar		-3,7	0,0	0,0	0,0
Försäljning av immateriella tillgångar		-0,4	0,0	0,0	0,0
Investering i materiella anläggningstillgångar		-32,5	-17,9	-19,3	-12,6
Investering i finansiella anläggningstillgångar		-1,1	-0,6	-0,5	-0,5
<b>Kassaflöde från investeringsverksamheten</b>		<b>-37,2</b>	<b>-23,3</b>	<b>-19,8</b>	<b>-13,2</b>
<b>FINANSIERINGSVERKSAMHETEN</b>					
Nyupptagna lån		38,7	0,0	0,0	0,0
Amortering av låneskulder		-21,0	-0,2	-21,0	-18,0
Avgår till kortfristiga skulder		-68,4	0,0	0,0	0,0
Amortering av skulder för finansiell leasing		-1,9	-0,2	-1,0	-0,8
<b>Kassaflöde från finansieringsverksamheten</b>		<b>-52,6</b>	<b>-23,7</b>	<b>-22,0</b>	<b>-18,8</b>
<b>BIDRAG TILL INFRASTRUKTUR</b>					
Utbetalning av bidrag till infrastruktur		0,0	0,0	0,0	0,0
<b>Årets kassaflöde</b>		<b>6,5</b>	<b>-23,7</b>	<b>6,1</b>	<b>-36,1</b>
Likvida medel vid årets början		40,3	63,8	39,9	76,1
Likvida medel vid periodens slut		46,8	40,1	46,0	39,9

## 4.4 Nothänvisningar

### INNEHÅLLSFÖRTECKNING NOTER

**NOT 1** REDOVISNINGSPRINCIPER

**NOT 2** UPPSKATTNINGAR OCH BEDÖMNINGAR

**NOT 3–9** NOTER TILL RESULTATRÄKNINGEN

**NOT 10–23** NOTER TILL BALANSRÄKNINGEN

**NOT 24** NOT LEASING

**NOT 25–26** NOT TILL KASSAFLÖDESANALYS

**NOT 27–29** ÖVRIGA UPPLYSNINGAR

### NOT 1. REDOVISNINGSPRINCIPER

Årsredovisningen är upprättad i enlighet med Lag (2018:597) om kommunalbokföring och redovisning (LKBR) samt Rådet för kommunal redovisning (RKR) rekommendationer. De kommunala bolagens redovisning tillämpas enligt årsredovisningslagen och Bokföringsnämndens allmänna råd.

Vid upprättande av kommunkoncernens årsredovisning är det kommunala regelverket överordnat. Det innebär att årsredovisningen är upprättad enligt detta regelverk.

Anpassningar har gjorts för att följa gällande rekommendationer för enligt RKR. Dock följer inte kommunen RKR:s rekommendation gällande anslutningsavgifter. Då kommunen endast har ett fåtal periodiserar dessa inte.

Kommunkoncernen och sammanställda räkenskaper.

Kommunkoncernen består av följande kommunala koncernföretag:

BOLAG	ÄGANDE
YDREBOSTÄDER	100%
SMÅNET AB	25%
ITSAM KOMMUNALFÖRBUND	20%

Under 2024 har kommunalförbundet Itsam tillkommit i den kommunal koncernen. Tidigare år har Ydres del varit 16,7 procent av Itsam men i och med Kinda kommuns utträde ur förbundet ökade Ydre kommuns andel till 20 procent och Itsam blev med i de sammanställda räkenskaperna. Kindas utträde skedde den 1 april 2024, men Ydre kommun gör som de övriga kommunerna som har del av Itsam och räknar sitt innehav på 20 procent från och med 1 januari istället för 1 april. Skillnaden av räkenskaperna skulle under dessa tre månader bör inte påverka resultat i större omfattning. Itsam hade heller inte gjort någon avstämd redovisning som skulle underlättat redovisningen för att räkna på innehavet från 1 april istället för 1 januari.

De sammanställda räkenskaperna är upprättade enligt RKR R16 Sammanställda räkenskaper.

De sammanställda räkenskaperna upprättas med proportionell konsolidering, så kallad klyvningsmetod. Det innebär att konsolidering

sker i proportion till kommunens andel av ett kommunalt koncernföretags intäkter, kostnader, tillgångar och skulder.

Alla koncerninterna transaktioner har eliminerats för att ge en rättvisande bild av de sammanställda räkenskaperna.

VÄRDERINGS- OCH OMRÄKNINGSPRINCIPER

#### Anläggningstillgångar

RKR R3, Ydre kommun har inga immateriella anläggningstillgångar.

RKR R4, Materiella anläggningstillgångar avsedda för stadigvarande bruk eller innehav med en nyttjandeperiod om minst 3 år klassificeras som anläggningstillgång om beloppet överstiger gränsen för mindre värde. Gränsen för mindre värde 2024 är två prisbasbelopp (117 000 kronor för 2024).

Anskaffade anläggningstillgångar aktiveras löpande under året i samband med att de tas i bruk. Avskrivning sker med rak metod (lika stort belopp årligen underlivslängden) och påbörjas när anläggningen tas i bruk.

Avskrivningstiderna har satts med vägledning av SKR:s rekommendationer gällande avskrivningstider, men med anpassning till bedömd nyttjandeperiod för Ydre kommun.

Följande avskrivningstider tillämpas normalt i kommunen: 3, 5, 10, 15, 20, 33, 45 och 50 år. På tillgångar i form av mark, konst och pågående arbeten görs emellertid inga avskrivningar.

Från och med 2014-01-01 regleras komponentavskrivningar i rekommendationen. Ydre kommun har sedan 2014 tillämpat komponentavskrivningsmetoden där så är möjligt. På investeringar som är gjorda före 2014 bedöms vara så dåligt dokumenterade att enbart en schablonmässig metod för komponentavskrivning går att använda och kommunens bedömning är att det leder till ett onödigt merarbete som på ett mycket ringa sätt kommer att påverka resultatet och förbättra redovisningskvalitén.

RKR R6, Nedskrivning av värdet på en materiell anläggningstillgång. En bedömning förs om det finns anledning till en prövning av tillgångens värde.

#### Omsättningstillgångar

Kundfordringar och övriga kortfristiga fordringar är upptagna till det belopp som de beräknas komma in.

#### Finansiella tillgångar och finansiella skulder

RKR R7, Tillgångar och skulder har upptagits till anskaffningsvärde där inget annat anges. Specifikationer av tillgång och skulder görs enligt rekommendationen i noterna. Kommunens placeringsmedel är klassificerade som omsättningstillgång. Placeringsmedel är värderade till marknadsvärdet. Enligt 7 kap. 1 § LKBR ska samtliga anläggnings-tillgångar (inklusive finansiella anläggningstillgångar) värderas till anskaffningsvärde.

Inbetalning av obligatorisk medlemsinsats redovisas som ökning av andelar i Kommuninvest. Stadgeändringen och stämmobeslutet från 2020 tillsammans med stämmobeslutet

2022-03-31 innebär att insatskapitalet för kommuner och regioner successivt ökar enligt 1 100 kr per invånare för 2022, 1200 kr per invånare för 2023 och 1300 kr per invånare för 2024.

RKR R8, Redovisning av derivat och säkringsredovisning. Kommunen har inga derivat så därför är detta inte aktuellt.

#### Leasing

RKR R5, enligt bedömningar som utgår från RKR R5 har tre hyresavtal klassificerats som finansiell leasing. Avtalen är upptagna som finansiell tillgång och skuld i kommunens balansräkning. I kommunkoncern har två avtal eliminerats då Ydrebostäder AB är hyresvärd och alla interna mellanhavanden ska elimineras.

När nya hyresavtal tecknas kommer en bedömning göras huruvida de klassificeras som ett operationellt eller finansiellt leasingavtal. Avgörande för klassificeringen av leasingavtal är i vilken omfattning de ekonomiska risker och fördelar som är förknippade med ägandet av det aktuella leasingobjektet enligt en helhetsbedömning finns hos leasegivaren eller leasetagaren.

Under 2024 har kommunen tittat över sina avtal på löseegendom och kommit fram till att tre lätta lastbilar ska redovisas som finansiell leasing. Omräkning av balansräkningen och nyckeltal 2023 har gjorts för jämförbarhet.

#### Skulder och avsättningar

RKR R9, Ansvarsförbindelser redovisas i anslutning till balansräkningen i

enlighet med rekommendationen. Redovisat belopp för borgensförbindelser avser utnyttjad del av beviljad borgen.

RKR R10, Kommunens pensioner administreras av Skandia. Från och med 1998 redovisas kommunens pensionsskuld enligt blandmodellen. Detta innebär att pension som intjänats före 1998 behandlas som en ansvarsförbindelse utanför balansräkningen.

Pensioner intjänade från och med 1998 redovisas som kostnad i resultaträkningen och som skulder/avsättningar i balansräkningen. Såväl kostnad som avsättning är belastad med löneskatt motsvarande 24,26 procent.

Avsättning för pensioner värderas enligt gällande RIPS i enlighet med RKR R10. Utöver rekommendationerna görs egna beräkningar där Skandias underlag för beräkning inte matchar aktuellt intjänande. Avstämning av beräkningar görs på 31/8 och 31/12 löpande bokas premieinbetalningar mot avsättningen.

Avsättning avseende anläggningar för vatten och avlopp har gjorts även att där inte finns någon externt vidimerad underhållsplan, vilket inte följer RKR:s rekommendationer. En plan för investeringar vatten och avloppsanläggningar fastställdes av Kommunfullmäktige under 2019. I den fastställda planen har totalt 150 mnkr tagits upp fram till 2029.

Övriga avsättningar är till avfallsdeponin där en täckningsplan finns. Etapp 1, 2 och 5 har slutförts, etapp 3 och 5 återstår, sluttäckning beräknas ske under 2027. Utredning pågår kring om att förlänga

deponins användningstid. När utredningen är klar kommer en ny beräkning för avsättningen att göras.

#### Driftsredovisning

RKR R14, Ydre kommuns driftsredovisning sker i enlighet med rekommendationen.

Fullmäktige anvisar rambudget till respektive förvaltning i form av nettoanslag, därav redovisas budgetposterna i netto. Ramjusteringar sker under året för löneöversyn samt internfördelningar mellan verksamheter utan att det påverkar fullmäktiges beslutade resultat. Ramjusteringar har genomförts för löneökningar enligt 2024 års lönerevision.

I driftsredovisningen ingår löner som belastas med ett personalomkostnadspålägg om 40,55 procent. Internräntan var 3,5 procent för 2024 detta utifrån kommunens egen räntesats på lån. Kommunen har ingen interfordelning av hyror och måltider vilket betyder att det liksom gemensamma funktioner som kansli, ekonom och HR organiseras under kommunledningsförvaltningen. Finansförvaltningens övrigt i driftsredovisningen avser pensionskostnader, avskrivningsnetto och ej utfördelade löneavtal samt semester- och ferielöneskulder.

#### Investeringsredovisning

RKR R14, Kommunfullmäktige beslutar om nettobudget enligt uppställning i investeringsredovisningen. Omdisponering av anslag mellan verksamhetsområden samt tilläggsanslag kan beslutas av fullmäktige under året. Beslut om omdisponering av föregående års anslag görs i

samband med årsboksut.

#### Kassaflödesanalys

RKR R13, KR2 Intäkter, när det gäller kommunens anslutningsavgifter intäktsförs de vid inbetalningen. De enbart är ett fåtal periodiseras de inte. Detta är en avvikelse från RKR:s rekommendationer.

**NOT 2. UPPSKATTNINGAR OCH BEDÖMNINGAR**  
*I noten redovisas väsentliga uppskattningar och bedömningar som ligger till grund för de finansiella rapporterna samt om det skett förändringar i bedömning, redovisningsprinciper eller rättelser av fel.*

RKR R2, Intäkter redovisas till det värde kommunen erhållit eller kommer att erhålla

#### Periodisering av riktade statsbidrag

Kommunen periodiserar sökta men ej erhållna statsbidrag samt statsbidrag som kommunen ej behöver ansöka om. Hur stor del av bidraget som periodiseras beror på hur säker kommunen är på att erhålla bidraget. Detta gäller även bidrag från Migrationsverket som av princip inte intäktsförs förrän pengarna är kommunen tillhanda. RKR R9, Avsättningar och ansvarsförbindelser.

Sluttäckning av Beghagsdeponin beräknas ske under 2027 enligt chefen för gata/park pågår en utredning kring att förlänga deponins användningstid.

#### Byte av redovisningsprinciper, ändringar i uppskattningar och bedömningar samt rättelser av fel.

RKR R12, "Väsentliga fel under tidigare perioder ska, om det är möjligt, retroaktivt rättas i de första finansiella rapporter som godkänns för utfärdande efter upptäckten av felet. Rättelse görs genom omräkning av jämförelsetalen för den tidigare period eller de tidigare perioder där felet finns."

Det rättningar som gjorts under 2024 enligt rekommendationen är vid beräkning av finansiell leasing på lösegendom. Tre lätta lastbilar som kommunen har leasat under året har klassificerats som finansiell leasing. Omräkning har gjorts av jämförelsetal för 2023 och påverkar resultaträkning, balansräkning, kassaflöde, noter och tillhörande nyckeltal. Dock har endast justering av nyckeltal gjorts för 2023 och inte tidigare år eftersom påverkan inte varit tidigare leasingavtal inte har så stor påverkan att kostnaden föra att få dessa rätt inte är proportionerlig till effekterna av dessa. Kommentarer finns på förändringarna i de finansiella rapporterna.

#### 4.4.3 NOTER TILL RESULTATRÄKNING

NOT 3	Sammanställd redovisning		Ydre kommun	
Verksamhetens intäkter	2024	2023	2024	2023
Försäljningsintäkter	7,6	5,3	4,8	5,3
Taxor och avgifter	32,7	26,3	29,7	28,6
Hyror och arrenden	23,9	22,6	5,0	5,0
Bidrag och kostnadsersättningar från staten	18,7	20,9	18,7	17,6
EU-bidrag	0,1	0,0	0,1	0,0
Övriga bidrag	4,9	0,2	2,2	2,6
Försäljning av verksamhet och konsulttjänster	7,4	3,5	8,0	6,3
Realisationsvinster på materiella och immateriella anläggningstillgångar	1,2	0,1	0,0	0,1
Övriga verksamhetsintäkter	1,5	0,0	0,0	0,0
<b>Summa verksamhetens intäkter</b>	<b>97,9</b>	<b>79,0</b>	<b>68,4</b>	<b>65,7</b>

NOT 4	Sammanställd redovisning		Ydre kommun	
Verksamhetens kostnader	2024	2023	2024	2023
Personalkostnader exklusive pensionskostnader	-204,2	-177,9	-196,8	-175,6
Pensionskostnader	-22,2	-17,3	-21,5	-17,5
Lämnade bidrag	-6,4	-6,5	-6,4	-6,5
Köp av verksamhet	-56,2	-59,7	-52,8	-58,2
Lokal- och markhyror samt övriga fastighetskostnader	-22,8	-16,5	-22,3	-14,7
Inköp av material och varor	-14,5	-21,2	-12,2	-12,6
Inköp av tjänster	-35,6	-17,7	-25,5	-26,9
Realisationsförluster och utrangeringar	0,0	0,0	0,0	-2,2
Övriga verksamhetskostnader	-3,0	-20,7	-10,1	-13,8
<b>Summa verksamhetens kostnader</b>	<b>-364,9</b>	<b>-337,4</b>	<b>-347,4</b>	<b>-328,1</b>

Jämförelsetalen för 2023 är ändrade med hänsyn till leasingen.

NOT 5	Sammanställd redovisning		Ydre kommun	
	2024	2023	2024	2023
<b>Av- och nedskrivningar</b>				
Avskrivning immateriella tillgångar	-0,1	0,0	0,0	0,0
Avskrivning byggnader och anläggningar	-11,0	-9,2	-7,8	-7,5
Avskrivning maskiner och inventarier	-8,8	-2,7	-2,6	-2,3
Nedskrivning/återföring byggnader och anläggningar	0,0	-0,5	0,0	-0,5
Summa av- och nedskrivningar	-19,9	-12,4	-10,4	-10,3

Jämförelsetalen för 2023 är ändrade med hänsyn till leasingen.

NOT 6	Sammanställd redovisning		Ydre kommun	
	2024	2023	2024	2023
<b>Skatteintäkter</b>				
Preliminär kommunalskatt	193,7	190,1	193,7	190,1
Preliminär slutavräkning innevarande år	0,7	2,9	0,7	2,9
Slutavräkningsdifferens föregående år	-0,9	1,0	-0,9	1,0
Summa skatteintäkter	193,5	193,9	193,5	193,9

NOT 7	Sammanställd redovisning		Ydre kommun	
	2024	2023	2024	2023
<b>Generella statsbidrag och utjämnning</b>				
Inkomstutjämnning	53,1	50,0	53,1	50,0
Kostnadsutjämnning	18,5	15,0	18,5	15,0
Regleringsbidrag/avgift	11,2	8,6	11,2	8,6
Kommunal fastighetsavgift	15,5	13,4	15,5	13,4
Bidrag/avgift för LSS-utjämnning	-5,3	-6,6	-5,3	-6,6
Övriga generella bidrag från staten	3,5	2,9	3,5	2,9
Summa generella statsbidrag och utjämnning	96,5	83,2	96,5	83,2

Statsbidrag som härrörs till redovisningsperioden men ej inkommit har fordringsförts.

NOT 8	Sammanställd redovisning		Ydre kommun	
	2024	2023	2024	2023
<b>Finansiella intäkter</b>				
Utdelningar på aktier och andelar	0,5	0,2	0,1	0,2
Ränteintäkter	0,6	1,2	1,2	1,2
Borgensavgifter	0,6	0,0	1,0	0,4
Övriga finansiella intäkter	0,7	0,0	0,7	0,5
Summa finansiella intäkter	2,2	1,4	2,9	2,3

NOT 9	Sammanställd redovisning		Ydre kommun	
	2024	2023	2024	2023
<b>Finansiella kostnader</b>				
Räntekostnader	-3,7	-2,9	-2,8	-1,2
Övriga finansiella kostnader	-0,1	-0,2	0,0	-1,5
Summa finansiella kostnader	-3,8	-3,1	-2,8	-2,8

Jämförelsetalen för 2023 är ändrade med hänsyn till leasingen.

## 4.4.4 NOTER TILL BALANSRÄKNINGEN

NOT 10	Sammanställd redovisning		Ydre kommun	
	2024	2023	2024	2023
<b>IMMATERIELLA ANLÄGGNINGSTILLGÅNGAR</b>				
Internt upparbetade immateriella anläggningstillgångar	3,7	0,0	0,0	0,0

NOT 11	Sammanställd redovisning		Ydre kommun	
	2024	2023	2024	2023
<b>MARK, BYGGNADER, TEKNISKA ANLÄGGNINGAR</b>				
Ingående anskaffningsvärde	408,4	314,9	245,5	157,1
Inköp	13,4	13,2	6,9	8,9
Årets försäljning	-1,3	0,0	0,0	0,0
Utrangeringar/Omklassificeringar	-0,8	14,2	0,0	0,0
<b>Utgående anskaffningsvärde</b>	<b>419,7</b>	<b>328,2</b>	<b>252,4</b>	<b>166,0</b>
varav pågående investeringar	10,2	0,0	0,0	0,0
Ingående ackumulerade avskrivningar	-163,6	-73,3	-109,7	-23,1
Årets avskrivningar	-7,0	-7,9	-7,5	-7,2
Årets försäljning	0,8	0,0	0,0	0,0
Utrangeringar/Omklassificeringar	0,8	-6,9	0,0	0,0
<b>Utgående ack. avskrivningar</b>	<b>-169,0</b>	<b>-81,2</b>	<b>-117,3</b>	<b>-30,3</b>
<b>Utgående redovisat värde</b>	<b>250,7</b>	<b>247,0</b>	<b>135,1</b>	<b>135,7</b>
Därav finansiell leasing	0,6	2,5	15,8	17,0
Bedömd genomsnittlig nyttjandeperiod	26,8 år	25,7 år	17,8 år	17,9 år

NOT 12	Sammanställd redovisning		Ydre kommun	
	2024	2023	2024	2023
<b>MASKINER OCH INVENTARIER</b>				
Ingående anskaffningsvärde	89,4	45,5	56,9	42,8
Inköp	21,9	4,5	13,3	3,5
Årets försäljning	-3,3	0,0	0,0	0,0
Utrangeringar/Omklassificeringar	-3,0	-0,7	0,0	-0,7
Överföringar	-0,1	0,9	0,0	0,9
<b>Utgående anskaffningsvärde</b>	<b>104,9</b>	<b>50,3</b>	<b>70,2</b>	<b>46,6</b>
varav pågående investeringar	0,0	0,0	0,0	0,0
Ingående ackumulerade avskrivningar	-51,8	-19,4	-31,4	-17,9
Årets försäljning	2,9	0,0	0,0	0,0
Utrangeringar/Omklassificeringar	3,0	0,2	0,0	0,2
Överföringar	0,0	-0,2	0,0	-0,2
Årets avskrivningar	-8,9	-2,9	-3,2	-2,6
<b>Utgående ack. avskrivningar</b>	<b>-54,7</b>	<b>-22,3</b>	<b>-34,7</b>	<b>-20,5</b>
<b>Utgående redovisat värde</b>	<b>50,1</b>	<b>28,0</b>	<b>35,5</b>	<b>26,1</b>
Därav finansiell leasing	0,5	0,0	0,5	0,0
Bedömd genomsnittlig nyttjandeperiod	10,2 år	9,9 år	12,2 år	10,7 år

NOT 13	Sammanställd redovisning		Ydre kommun	
	2024	2023	2024	2023
<b>FINANSIELLA ANLÄGGNINGSTILLGÅNGAR</b>				
<b>Aktier och andelar kommunkoncernföretag mm</b>				
Ydrebostäder AB (100%)	0,0	0,0	20,5	20,5
SmåNet AB (25%)	0,0	0,0	3,2	3,2
Södra Skog	0,5	0,4	0,5	0,4
Kommunassurans Syd	0,3	0,3	0,3	0,3
Kommuninvest ekonomiska förening	2,2	1,8	2,2	1,8
Övriga aktier och andelar	1,8	1,8	0,1	0,1
<b>Summa aktier och andelar kommunkoncernföretag mm</b>	<b>4,8</b>	<b>4,3</b>	<b>26,8</b>	<b>26,3</b>
Övriga långfristiga fordringar	0,6	0,0	0,0	0,0
<b>Summa långfristig utlåning</b>	<b>0,6</b>	<b>4,3</b>	<b>0,0</b>	<b>0,0</b>
Bostadsrätter	0,0	0,0	0,0	0,0
<b>Summa finansiella anläggningstillgångar</b>	<b>5,4</b>	<b>4,3</b>	<b>26,8</b>	<b>26,3</b>

NOT 14	Sammanställd redovisning		Ydre kommun	
	2024	2023	2024	2023
<b>FÖRRÅD, LAGER OCH EXPLOATERINGSFASTIGHETER</b>				
Lager olja, pellets, IT	1,2	1,1	1,2	1,1
Exploateringsfastigheter	12,8	12,7	12,8	12,7
Löneskulder	0,1	0,0	0,1	0,0
<b>Summa förråd, lager och exploateringsfastigheter</b>	<b>14,1</b>	<b>13,8</b>	<b>14,1</b>	<b>13,8</b>

NOT 15	Sammanställd redovisning		Ydre kommun	
	2024	2023	2024	2023
<b>FÖRDRINGAR</b>				
Kundfordringar	6,2	4,1	5,2	5,1
Kommunalskattefordringar	3,5	11,0	2,6	8,6
Övriga kortfristiga fordringar	0,4	0,1	0,3	0,0
Fordran kommunal fastighetsavgift	18,2	14,5	18,2	14,5
Övriga förutbetalda kostnader och upplupna intäkter	12,7	9,5	9,4	23,0
<b>Summa fordringar</b>	<b>41,1</b>	<b>39,1</b>	<b>35,8</b>	<b>51,3</b>

NOT 16	Sammanställd redovisning		Ydre kommun	
	2024	2023	2024	2023
<b>KASSA OCH BANK</b>				
Bank	46,8	40,3	25,2	53,1
Underkonto Ydrebostäder AB	0,0	0,0	20,8	-13,2
<b>Summa kassa och bank</b>	<b>46,8</b>	<b>40,3</b>	<b>46,1</b>	<b>39,9</b>

NOT 17	Sammanställd redovisning		Ydre kommun	
	2024	2023	2024	2023
<b>EGET KAPITAL</b>				
Ingående eget kapital	-143,4	-135,7	-146,1	-142,7
- varav justering eget kapital	0,0	0,0	0,0	0,0
- varav eget kapital fjärrvärme	-8,7	-8,3	-8,7	-8,3
- varav eget kapital renhållning	0,6	1,5	0,6	1,5
Årets resultat	-1,5	-4,1	-0,7	-3,4
<b>Utgående eget kapital</b>	<b>-145,0</b>	<b>-139,8</b>	<b>-146,7</b>	<b>-146,1</b>
- varav resultatreserv	0,0	0,0	0,0	0,0
- varav resultatutjämningsreserv	-19,4	-19,4	-19,4	-19,4

Jämförelsetalen för 2023 är ändrade med hänsyn till leasingen. Ingående eget kapital skiljer sig från utgående eget kapital 2023. Skillnaden beror på att Itsam har kommit in i koncernen under året och deras ingående balans har lagts till för 2024.

NOT 18	Sammanställd redovisning		Ydre kommun	
	2024	2023	2024	2023
<b>AVSÄTTNINGAR FÖR PENSIONER OCH LIKANDE FÖRPLIKTELSER</b>				
Ingående avsättning till pensioner inklusive löneskatt	-8,3	-14,1	-7,7	-13,5
Nyintjänad pension	1,8	4,7	1,8	4,7
Årets utbetalningar	0,3	0,3	0,2	0,3
Ränte- och basbeloppsuppräknig	-0,3	-0,3	-0,3	-0,2
Ändring av försäkringstekniska grunder	0,0	0,0	0,0	0,0
Övrig post	-0,1	-0,1	0,0	-0,1
Minskning av avsättning genom tecknande av försäkring/Överföring till stiftelse	0,0	0,0	0,0	0,0
Ökning/minskning av avsättning med anledning av värdeförändring på stiftelsens tillgångar	0,0	0,0	0,0	0,0
Förändring löneskatt	0,4	1,2	0,4	1,1
<b>Summa avsatt till pensioner inkl löneskatt</b>	<b>-6,1</b>	<b>-8,3</b>	<b>-5,5</b>	<b>-7,7</b>

Uppgift om aktualiseringsgrad och visstidsförordnanden finns i not 22.

NOT 19	Sammanställd redovisning		Ydre kommun	
	2024	2023	2024	2023
<b>ANDRA AVSÄTTNINGAR</b>				
<b>Avsatt för återställande av deponi</b>				
Redovisat värde vid årets början	-3,6	-3,6	-3,6	-3,6
<b>Utgående avsättning</b>	<b>-3,6</b>	<b>-3,6</b>	<b>-3,6</b>	<b>-3,6</b>
<b>Avsatt för vatten och avlopp</b>				
Redovisat värde vid årets början	-12,1	-10,9	-12,1	-10,9
Nya avsättningar	-0,9	-1,3	-0,9	-1,3
<b>Utgående avsättning</b>	<b>-13,0</b>	<b>-12,1</b>	<b>-13,0</b>	<b>-12,1</b>
<b>Summa andra avsättningar</b>	<b>-16,6</b>	<b>-15,7</b>	<b>-16,6</b>	<b>-15,7</b>

Deponi: etapp 1 och 2 av 4 är genomförda. Sluttäckning beräknas ske 2027. Men utredning pågår kring om att förlänga deponins användningstid. Vatten och avlopp: från och med 2018 finns investeringsplan på 150 mnkr under 2018–2029. Avsättningen har under året tagits genom minskning av årets intäkter så att resultatet är noll.

NOT 20	Sammanställd redovisning		Ydre kommun	
	2024	2023	2024	2023
<b>LÅNGFRISTIGA SKULDER</b>				
Långfristig upplåning i banker och kreditinstitut	-111,9	-155,2	-40,0	-61,0
Långfristig leasingsskuld	-1,7	-2,1	-18,3	-19,3
<b>Summa långfristiga skulder</b>	<b>-113,6</b>	<b>-157,3</b>	<b>-58,3</b>	<b>-80,3</b>
<b>Uppgifter om lång- och kortfristig upplåning</b>				
Genomsnittlig ränta %	2,15%	1,93%	2,71%	1,95 %
Genomsnittlig ränta % exklusive derivat	2,15%	1,93%	2,71%	1,95 %
Genomsnittlig kapitalbindningstid, år	2,14 år	1,91 år	2,45 år	2,53 år
<b>Kapitalförfall andel av lån</b>				
0-1 år	40%	19%	100%	34 %
1-3 år	34%	56%	0%	0 %
3-5 år	25%	26%	0%	66 %

Jämförelsetalen för 2023 är ändrade med hänsyn till leasingen.

NOT 21	Sammanställd redovisning		Ydre kommun	
	2024	2023	2024	2023
<b>KORTFRISTIGA SKULDER</b>				
Leverantörsskulder	-15,6	-19,7	-13,6	-16,6
Moms och punktskatter	-2,5	-1,1	-1,1	-0,8
Personalens skatter, avgifter och avdrag	-6,9	-6,5	-6,7	-6,4
Upplupna personalkostnader (exkl. pensioner)	-9,7	-8,4	-9,2	-8,2
Upplupna pensionskostnader	-6,9	-5,0	-6,6	-4,9
Kommunalskatteskulder	-1,3	0,0	-1,3	0,0
Övriga kortfristiga skulder	-73,9	-0,7	-21,0	0,0
Förutbetalda riktade statsbidrag och kostnadsersättningar	-1,6	-1,7	-1,6	0,0
Övriga upplupna kostnader och förutbetalda intäkter	-12,2	-8,4	-5,1	-6,4
<b>Summa kortfristiga skulder</b>	<b>-130,6</b>	<b>-51,4</b>	<b>-66,2</b>	<b>-43,3</b>

NOT 22	Sammanställd redovisning		Ydre kommun	
	2024	2023	2024	2023
<b>PENSIONSFRÖPLIKTELSE SOM INTE HAR TAGITS UPP BLAND SKULDERNA ELLER AVSÄTTNINGARNA</b>				
<b>Ansvarsförbindelse för pensioner intjänade före 1998</b>				
Ingående ansvarsförbindelse för pensioner intjänade före 1998 inkl löneskatt	-59,7	-57,5	-59,7	-57,5
Årets utbetalningar	4,1	3,6	4,1	3,6
Ränte- och basbeloppsuppräknig	-4,3	-4,1	-4,3	-4,1
Ändringar av försäkringstekniska grunder	0,0	0,0	0,0	0,0
Övrig post	-1,6	-1,3	-1,6	-1,3
Minskning av ansvarsförbindelse genom tecknande av försäkring/Överföring till stiftelse	0,0	0,0	0,0	0,0
Ökning/minskning av ansvarsförbindelse med anledning av värdeförändring på stiftelsens tillgångar	0,0	0,0	0,0	0,0
Förändring av löneskatt	-0,4	-0,4	-0,4	-0,4
<b>Summa ansvarsförbindelse för pensioner intjänade före 1998 inkl löneskatt</b>	<b>-61,8</b>	<b>-59,7</b>	<b>-61,8</b>	<b>-59,7</b>
<b>Övriga pensionsförpliktelser som inte tagits upp bland skulder/avsättningar</b>				
Visstidspension eller liknande	0,0	0,0	0,0	0,0
Omställningsstöd för förtroendevalda	0,0	0,0	0,0	0,0
Övriga pensionsförpliktelser	0,0	0,0	0,0	0,0
<b>Utgående pensionsförpliktelser som inte har tagits upp bland skulderna eller avsättningarna</b>	<b>-61,8</b>	<b>-59,7</b>	<b>-61,8</b>	<b>-59,7</b>
<b>Övriga upplysningar avseende pensioner</b>				
Aktualiseringsgrad	99%	99%	99%	99%
Antal förtroendevalda med rätt till omställningsstöd enligt OPF-KL	2	2	2	2

NOT 23	Sammanställd redovisning		Ydre kommun	
	2024	2023	2024	2023
<b>ÖVRIGA ANSVARFÖRBINDELSER</b>				
<b>Borgensåtagande kommunala bolag</b>				
Ydrebostäder AB	0,0	0,0	-131,2	-94,2
Kommunalförbundet ITSAM 1/5 av 30 mnkr (generell borgen)	0,0	-5,0	-6,0	-5,0
Kommunalförbundet ITSAM, lån hos Kommuninvest	0,0	-2,9	-4,8	-2,9
<b>Övriga borgensförbindelser</b>				
Bredband Ansby Udde Ekonomiskaförening	0,0	-12,0	0,0	-12,0
<b>Övriga förpliktelser</b>				
<b>Summa övriga ansvarsförbindelser</b>	<b>0,0</b>	<b>-19,9</b>	<b>-142,0</b>	<b>-114,1</b>

## 4.4.5 NOT LEASING

NOT 24	Sammanställd redovisning		Ydre kommun	
	2024	2023	2024	2023
<b>LEASING</b>				
<b>Finansiella leasingavtal</b>				
<b>Fastigheter</b>				
Totala minimileaseavgifter	-1,5	-2,0	-30,3	-32,6
Nuvärde minimileasingavgifter	-1,2	-1,5	-17,8	-18,7
Därav förfall inom 1 år	-0,3	-0,3	-1,0	-0,9
Därav förfall inom 1-5 år	-0,9	-1,2	-3,3	-3,6
Därav förfall senare än 5 år	0,0	0,0	-13,5	-14,2
<b>Maskiner och inventarier</b>				
Totala minimileasingavgifter	-0,5	-0,6	-0,5	-0,6
Nuvärde minimileasingavgifter	-0,5	-0,5	-0,5	-0,5
Därav förfall inom 1 år	-0,2	-0,1	-0,2	-0,1
Därav förfall inom 1-5 år	-0,3	-0,4	-0,3	-0,4
<b>Varav kommunkoncerninterna finansiella leasingavtal</b>				
<b>Fastigheter</b>				
Totala minimileaseavgifter	0,0	0,0	-28,7	-30,6
Nuvärde minimileaseavgifter	0,0	0,0	-16,6	-17,2
Därav förfall inom 1 år	0,0	0,0	-0,6	-0,6
Därav förfall inom 1-5 år	0,0	0,0	-2,5	-2,4
Därav förfall senare än 5 år	0,0	0,0	-13,5	-14,2

NOT 24	Sammanställd redovisning		Ydre kommun	
	2024	2023	2024	2023
<b>FORTSÄTTNIG LEASING</b>				
<b>Varav externa finansiella leasingavtal</b>				
<b>Fastigheter</b>				
Totala minimileaseavgifter	-1,5	-2,0	-1,5	-2,0
Nuvärde minimileaseavgifter	-1,2	-1,5	-1,2	-1,5
Därav förfall inom 1 år	-0,3	-0,3	-0,3	-0,3
Därav förfall inom 1-5 år	-0,9	-1,2	-0,9	-1,2
<b>Maskiner och inventarier</b>				
Totala minimileaseavgifter	-0,5	-0,6	-0,5	-0,6
Nuvärde minimileaseavgifter	-0,5	-0,5	-0,5	-0,5
Därav förfall inom 1 år	-0,2	-0,1	-0,2	-0,1
Därav förfall inom 1-5 år	-0,3	-0,4	-0,3	-0,4
<b>Icke uppsägningsbara operationella leasingavtal överstigande 1 år</b>				
<b>Minimileaseavgifter</b>				
Med förfall inom 1 år	-0,8	-0,6	-0,8	-0,6
Med förfall inom 1-5 år	-0,5	-0,7	-0,5	-0,7
<b>Icke uppsägningsbara operationella leasingavtal uthyrning</b>				
<b>Minimileaseavgifter</b>				
Med förfall inom 1 år	-0,2	-0,2	-0,2	-0,2
Med förfall inom 1-5 år	-0,2	-0,3	-0,2	-0,3

Jämförelsetalen för 2023 är ändrade med hänsyn till leasingen.

## 4.4.6 NOTER TILL KASSAFLÖDESANALYSEN

NOT 25	Sammanställd redovisning		Ydre kommun	
	2024	2023	2024	2023
<b>JUSTERING FÖR LIKVIDPÅVERKANDE POSTER</b>				
Avskrivningar	-19,8	-11,9	-10,4	-9,8
Nedskrivningar	0,0	-0,5	0,0	-0,5
Utrangeringar	-3,0	0,0	0,0	-0,1
Förutbetalda anslutningar	0,0	-6,2	0,0	-6,2
Övriga ej likviditetspåverkade poster	3,7	6,1	0,1	0,0
<b>Summa justeringar för ej likviditetspåverkade poster</b>	<b>-19,1</b>	<b>-12,5</b>	<b>-10,3</b>	<b>-16,6</b>

NOT 26	Sammanställd redovisning		Ydre kommun	
	2024	2023	2024	2023
<b>ÖVRIGA LIKVIDITETSPÅVERKANDE POSTER SOM TILLHÖR DEN LÖPANDE VERKSAMHETEN</b>				
Utbetalning av avsättning för pensioner	2,3	5,9	2,3	5,8
Utbetalning av övriga avsättningar (exklusive bidrag till infrastruktur)	-0,9	-1,3	-0,9	-1,3
<b>Summa övriga likviditetspåverkade poster som tillhör den löpande verksamheten</b>	<b>1,3</b>	<b>4,6</b>	<b>1,3</b>	<b>4,5</b>

4.4.7 NOT UPPLYSNING OM UPPRÄTTADE SÄRREDOVISNINGAR  
NOT 27 UPPRÄTTANDE SÄRREDOVISNINGAR  
Särredovisningar har upprättats för fjärrvärme enligt fjärrvärmelagen (2008:263) och lämnas till Energimarkandsinspektionen. Särredovisning för Vatten och avlopp enligt lagen (2006:412). Redovisningarna finns tillgängliga på kommunens hemsida.

4.4.8 NOT UPPLYSNING OM KOSTNADER FÖR REDOVISNINGSREVISION

NOT 28	Koncern		Kommun	
	2024	2023	2024	2023
<b>KOSTNADER FÖR RÄKENSKAPSREVISION (TKR)</b>				
Sakkunnigt biträde	318	319	318	319
Förtroendevald revision	3	6	3	6
Auktoriserade revisorer (bolagsrevision)	144	172		
<b>Total kostnader för räkenskapsrevision</b>	<b>465</b>	<b>497</b>	<b>321</b>	<b>325</b>
<b>Kostnad för övrig revision</b>				
Sakkunnigt biträde	184	190	184	190
Förtroendevald revision	60	78	60	78
<b>Total kostnad för övrig revision</b>	<b>244</b>	<b>268</b>	<b>244</b>	<b>268</b>
<b>Total kostnad för revision</b>	<b>710</b>	<b>765</b>	<b>565</b>	<b>593</b>

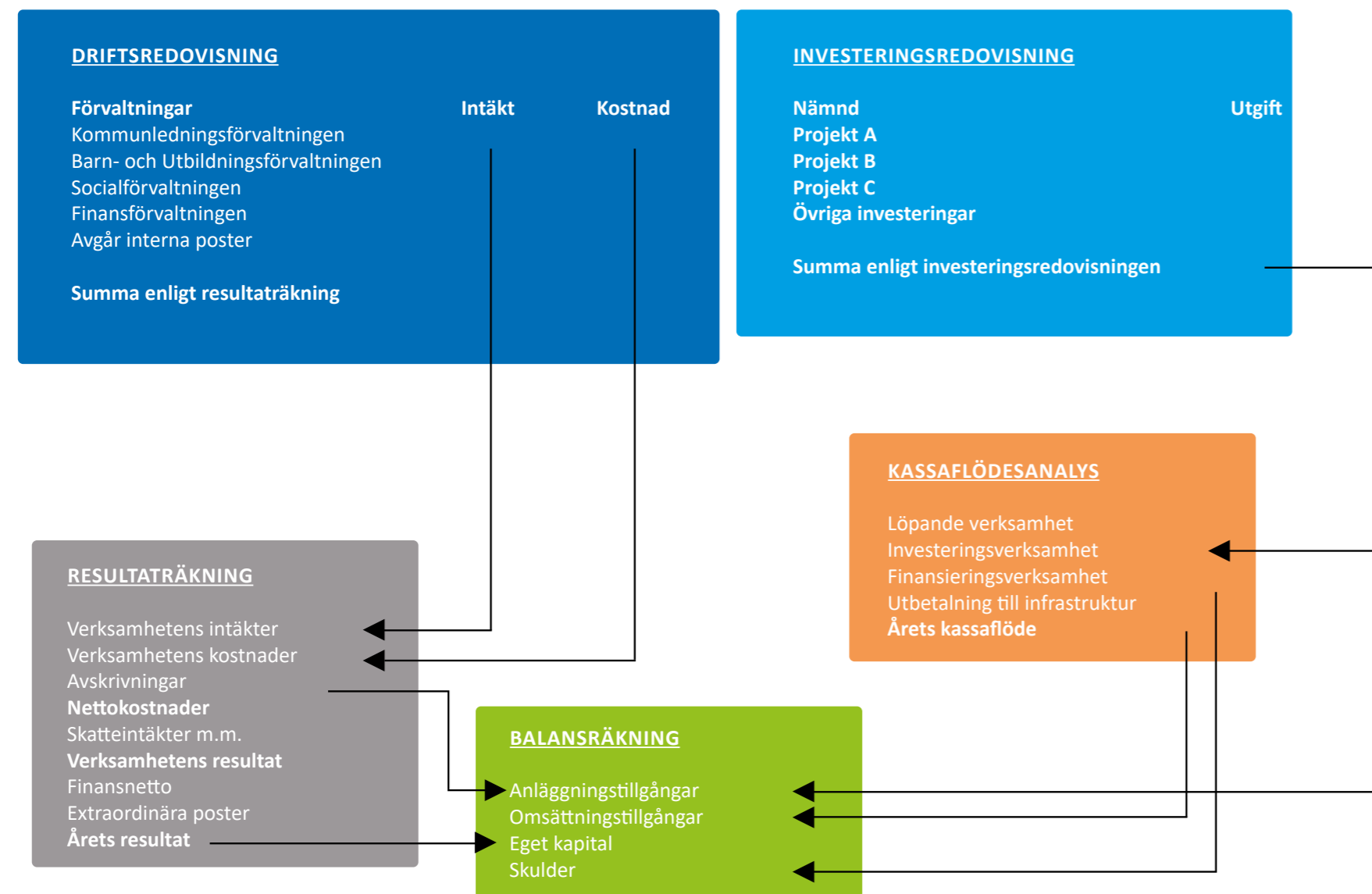
4.4.9 KONCERNINTERNA FÖRHÅLLANDEN

NOT 29	ENHET	ägd andel	Försäljning, tkr		Lån, tkr		Räntor och borgensavgift, tkr		Borgen, tkr	
			Intäkt	Kostnad	Givare	Mottagare	Intäkt	Kostnad	Givare	Mottagare
	Kommunen		7 036	18 547			1 047		141 970	
	Ydrebostäder AB	100%	9 386	7 034				1 047		131 200
	SmåNet AB	25%								10 770
	ITSAM	20%	9 161	2						

## 5. DRIFT OCH INVESTERINGSREDOVISNING

*Detta avsnitt innehåller driftredovisning och investeringsredovisning som ska visa information om hur resurserna fördelas och förbrukas av verksamheterna. Stora negativa och positiva avvikelser mot budget kommenteras.*

Sambandet mellan drift- och investeringsredovisningen och årsredovisningens övriga delar ses i bilden på nästa sida.



## 5.1 Driftsredovisning

*Driftsredovisningen innehåller en redovisning av hur utfallet förhåller sig till den budget som fastställts för den löpande verksamheten.*

Driftsredovisningens budgetavvikelse för 2024 ligger på minus 9,0 mnkr. Endast barn- och utbildningsförvaltningen har en positiv budgetavvikelse på 1,9 mnkr. Övriga förvaltningar visar på negativa budgetavvikelser.

Kommunledningsförvaltningens budgetunderskott -0,3 mnkr beror på att de intäktsöverskott som finns mot budgeten täcker upp de ökade kostnaderna som framförallt finns inom fastighet i form av ökade kostnader-priser för drift (el och fjärrvärme) och indexhöjning av hyreskontrakt på Solängen samt grundhyran och hyresbortfall. Totalt landar Solängens budgetutfall på - 3 mnkr.

Barn- och utbildningsförvaltningens budgetöverskott 1,9 mnkr. Det budgetöverdrag som finns inom övriga kostnader på grund av bland annat prisökningar har för räddats upp av att fler statsbidrag har kunnat sökas och beviljats under året vilket har lett till en positiv budgetavvikelse på intäkter. Likaså har minskade personalkostnader på grund av långtidssjukskrivningar som inte har ersatts fullt ut get en positiv budgetavvikelse.

Socialförvaltningens budgetunderskott -7,0 mnkr beror på minskade intäkter i form av riktade statsbidrag och ökade personalkostnader på grund av EU:s arbetstidsdirektiv i kombination fortsatt arbete två helger av fem under större delar av året.

Samhällsbyggnadsförvaltningens underskott -1,3 mnkr av detta är 0,9 tkr ett underskott på räddningstjänsten som beror på minskade intäkter i form av bidrag och försäljning av tjänster till andra räddningstjänster samt kostnader för köp av hjälp vid räddningsinsatser av närliggande kommuner och kostnader för utbildning av personal och att täcka upp för vakanser. När det gäller resterande verksamhet är det stort intäkts tapp mot budget vilket vägs upp att personalkostnaderna är lägre än budget vilket leder till ett underskott på 0,4 mnkr.

Finansförvaltningens underskott -2,4 mnkr beror främst på att kostnader för pension och särskild löneskatt har ökat mot budget.

DRIFTSREDOVISNING PER FÖRVALTNING	Intäkter		Kostnader		Nettokostnad		Budget netto	Budget-avvikelse
	2024	2023	2024	2023	2024	2023	2024	
Belopp i mnkr	2024	2023	2024	2023	2024	2023	2024	
Kommunledningsförvaltning	52,8	50,2	-101,4	-94,0	-48,6	-43,9	-48,4	-0,3
Barn- och utbildningsförvaltningen	12,3	13,2	-98,3	-98,8	-86,0	-85,5	-87,9	1,9
Socialförvaltning	10,8	11,2	-126,8	-127,5	-115,9	-116,4	-109,0	-7,0
Samhällsbyggnadsförvaltningen	3,4	4,0	-15,7	-14,2	-12,3	-10,3	-11,0	-1,3
Finansförvaltning övrigt	1,7	1,5	-17,9	-7,9	-16,2	-6,4	-13,8	-2,4
Justeras interna mellanhavanden	-12,6	-14,4	12,6	14,4	0,0	0,0	0,0	0,0
<b>Verksamhetens intäkter och kostnader enligt resultaträkningen</b>	<b>68,4</b>	<b>65,7</b>	<b>-347,4</b>	<b>-328,0</b>	<b>-279,0</b>	<b>-262,5</b>	<b>-269,9</b>	<b>-9,0</b>

Nettokostnaden har ökat med 16,5 mnkr från 2023, intäkterna har ökat med 2,7 mnkr och kostnaderna med 19,4 mnkr.

Intäkterna 2024 är 68,4 mnkr vilket är en ökning med 2,7 mnkr från 2023 (65,7 mnkr), se tabell ovan. Den största intäktsökningen 2,6 mnkr mellan åren ligger på kommunledningsförvaltningen. Den största orsaken till ökningen beror på att under året har tjänster sålts till Bredband Asby Udde ekonomiskaförening på 1,1 mnkr resterande beror på att affärsverksamheterna fakturerats för kommunövergripande tjänster såsom ekonomi, HR med mera.

Kostnaderna 2024 är 347,4 mnkr vilket är en ökning med 19,4 mnkr från 2023 (328,0 mnkr). Den största kostnadsökningen 10,0 mnkr ligger inom finansförvaltningen. Denna ökning beror främst på att kostnader för pension och särskild löneskatt har ökat mellan åren samt förändringen av semesterlöneskuld.

DRIFTSREDOVISNING PER FÖRVALTNING	Intäkter		Kostnader		Nettokostnad		Budget netto	Budget-avvikelse
	2024	2023	2024	2023	2024	2023	2024	
Belopp i mnkr	2024	2023	2024	2023	2024	2023	2024	
Politisk verksamhet	4,5	6,0	-26,3	-26,0	-21,8	-20,0	-24,6	2,8
Infrastruktur, skydd mm	2,2	1,7	-10,5	-10,0	-8,3	-8,3	-8,1	-0,2
Fritid och kultur	1,6	0,8	-6,1	-5,4	-4,6	-4,6	-4,7	0,1
Pedagogisk verksamhet	12,3	13,2	-98,0	-97,9	-85,7	-84,7	-87,7	2,0
Vård och omsorg	10,6	11,2	-125,5	-127,0	-114,9	-115,8	-108,6	-6,3
Särskilt riktade insatser	1,0	0,7	-3,1	-2,4	-2,0	-1,7	-1,9	-0,2
Affärsverksamhet	32,1	27,4	-28,4	-23,8	3,6	3,5	1,5	2,1
Fastighet	15,0	17,6	-41,7	-39,7	-26,7	-22,1	-23,6	-3,1
Finansverksamhet	1,7	1,5	-20,3	-10,2	-18,6	-8,7	-12,3	-6,3
Justeras interna mellanhavanden	-12,6	-14,4	12,6	14,4	0,0	0,0	0,0	0,0
<b>Verksamhetens intäkter och kostnader enligt resultaträkningen</b>	<b>68,4</b>	<b>65,7</b>	<b>-347,4</b>	<b>-328,0</b>	<b>-279,0</b>	<b>-262,4</b>	<b>-269,9</b>	<b>-9,0</b>

De två största budgetavvikelsena på verksamhetsnivå är inom politisk verksamhet med en positiv avvikelse på 2,8 mnkr och för vård och omsorg en negativ avvikelse på 6,3 mnkr, (se tabell ovan).

Den positiva avvikelsen inom politisk verksamhet går att härröra till att de medel som politiken har haft till sitt förfogande inte har använts upp

under året.

Den negativa avvikelsen inom vård och omsorg beror på ökade personalkostnader beroende på projektet heltidsresan och EU:s arbetstidsdirektiv i kombination med avveckling av delade turer och fortsatt arbete 2 helger av 5.

## 5.2 Investeringsredovisning

### *Investeringsredovisningen innehåller en samlad redovisning av investeringsverksamheten.*

Under 2024 genomfördes investeringar för 19,3 mnkr vilket var 35,8 mnkr lägre än budget. Det största investeringarna under året har gjorts inom affärsverksamheten med totalt 15,9 mnkr. Där bredbands investeringar gjordes för 9,7 mnkr och VA-investeringar för 5,1 mnkr.

De två största orsakerna till den positiva budgetavvikelsen beror på affärsverksamheten 14,0 mnkr och fastighet 7,7 mnkr. För affärsverksamhetens del beror det på att de investeringar som ska göras inom avfall-renhållning inte har kommit igång ännu, likaså har inte utbyggnaden av fjärrvärme kommit i gång i den omfattningen som budgeterades för. När det gäller fastigheterna beror det på att jobbet med energieffektiviseringar inte går i den fart som planerades när budgeten lades samt att inte så mycket planerat underhåll har genomförts under året som det fanns budget för.

Under året har flera projekt färdigställts till en kostnad på 24,5 mnkr. De största färdigställda investeringarna under 2024 är bredbands investeringar 11,3 mnkr där den enskilt största är köp av Asby Udde för totalt 9,2 mnkr, VA-investeringar 8,5 mnkr, fastighetsinvesteringar 2,1 mnkr, Lekplats Hestar 0,7 mnkr och Asfaltering 0,5 mnkr.

Under 2025 kommer arbetet fortgå med investeringar inom kommunen, bland annat med VA-investeringar, bredbandsutbyggnad, utbyte av gatljusarmaturer till energisnål LED-armatur samt energieffektivisering genom att investera i solceller.

Inom koncernen jobbas det med renovering/ nybyggnation av äldreboendet Solängen. Detta projekt är i sin början och beräknas vara klart under 2027.

INVESTERINGSREDOVISNING KOMMUNEN, MNKR	TOTALUTGIFT			VARAV: ÅRETS INVESTERINGAR			
	Färdigställda investeringar	Total budget	Ackumulerat utfall	Avvikelse	Budget	Utfall	Avvikelse
Exploateringsverksamhet	0,0	0,0	0,0	0,0	0,0	0,0	0,0
Infrastruktur, skydd mm	1,4	1,4	0,0	1,4	1,3	0,1	0,1
Fritid och kultur	0,0	0,0	0,0	0,0	0,0	0,0	0,0
Pedagogisk verksamhet	0,0	0,0	0,0	0,0	0,0	0,0	0,0
Vård och omsorg	0,0	0,0	0,0	0,0	0,0	0,0	0,0
Affärsverksamhet	20,3	20,3	0,0	20,3	13,1	7,2	7,2
<i>Varav: Bredband</i>	<i>11,3</i>	<i>11,3</i>	<i>0,0</i>	<i>11,3</i>	<i>7,7</i>	<i>3,6</i>	<i>3,6</i>
<i>Varav: VA</i>	<i>8,5</i>	<i>8,5</i>	<i>0,0</i>	<i>8,5</i>	<i>4,9</i>	<i>3,6</i>	<i>3,6</i>
Fastighet	0,4	2,1	0,0	0,4	1,4	-1,0	-1,0
Övrigt	0,7	0,7	0,0	0,7	0,6	0,1	0,1
<b>Summa färdigställda investeringar</b>	<b>22,8</b>	<b>24,5</b>	<b>0,0</b>	<b>22,8</b>	<b>16,4</b>	<b>6,4</b>	<b>6,4</b>
<i>Varav finansiell leasing</i>	<i>0,0</i>	<i>0,0</i>	<i>0,0</i>	<i>0,0</i>	<i>0,0</i>	<i>0,0</i>	<i>0,0</i>

Fortsättning nästa sida...

## 5. DRIFT- OCH INVESTERINGSREDOVISNING

INVESTERINGSREDOVISNING KOMMUNEN, MNKR	TOTALUTGIFT			VARAV: ÅRETS INVESTERINGAR		
	Pågående projekt	Total budget	Akkumulerat utfall	Prognos avvikelse	Budget	Utfall
Exploateringsverksamhet	6,0	12,8	-6,7	6,0	0,0	6,0
Infrastruktur, skydd mm	3,9	0,1	3,8	3,9	0,2	3,7
Fritid och kultur	0,0	0,0	0,0	0,0	0,0	0,0
Pedagogisk verksamhet	0,1	0,0	0,1	0,1	0,0	0,1
Vård och omsorg	2,1	0,0	2,1	2,1	0,0	2,1
Affärsverksamhet	4,2	1,1	3,2	4,2	2,8	1,5
Varav: Bredband	0,4	0,1	0,3	1,9	1,9	0,0
Varav: VA	0,1	0,9	-0,9	0,3	0,3	0,0
Fastighet	8,6	0,1	8,5	8,6	0,0	8,6
Övrigt	7,3	0,0	7,3	7,3	0,0	7,3
<b>Summa pågående investeringar</b>	<b>32,3</b>	<b>14,0</b>	<b>18,3</b>	<b>32,3</b>	<b>3,0</b>	<b>29,3</b>
<b>Summa investering</b>	<b>55,1</b>	<b>38,5</b>	<b>18,2</b>	<b>55,1</b>	<b>19,3</b>	<b>35,8</b>
Varav finansiell leasing	0,0	0,0	0,0	0,0	0,0	0,0
<b>Summa investeringar, exklusive finansiell leasing</b>	<b>55,1</b>	<b>38,5</b>	<b>18,2</b>	<b>55,1</b>	<b>19,3</b>	<b>35,8</b>

BOLAGSINVESTERINGAR ÖVER 50 MNKR, PÅGÅENDE PROJEKT	Beslutad Totalutgift	Akkumulerat utfall	Beräknad Totalutgift	Beräknad Avvikelse
<b>Ydrebostäder AB:</b>				
Solängen	91,0	9,2	93,0	-2,0



## 6. ORD OCH BEGREPPSFÖRKLARINGAR

ANLÄGGNINGSTILLGÅNGAR är tillgångar som ska användas en längre tidsperiod till exempel byggnader, fordon, maskiner, värdepapper med mera.

AVSKRIVNINGAR är planmässig värdeminskning av anläggningstillgångarna för att fördela anskaffningskostnaden över tillgångens beräknade nyttjandeperiod.

AVSÄTTNINGAR är förpliktelser som är säkra eller högst sannolika till sin förekomst men ovissa till belopp och infriandetidpunkt. När förpliktelsen uppstår belastas resultatet. I kommunen gäller detta bland annat avsättning för pensioner och sluttäckning av soptipp.

Från och med 1998 redovisas pensionsskulden enligt blandmodellen som innebär att skuld upparbetad till och med 1997 redovisas som ansvarsförbindelse utanför balansräkningen. Pensionsskuld upparbetad från och med 1998 redovisas som avsättning.

BALANSKRÄV är lagstadgat krav om att kommunens intäkter ska överstiga kostnaderna.

BALANSRÄKNING visar den ekonomiska ställningen vid årets slut uppdelad på tillgångar (anläggnings- och omsättningstillgångar), eget kapital, avsättningar och skulder (lång- och kortfristiga skulder).

DRIFTRDOVISNING-RESULTATRÄKNING redovisar intäkter och kostnader för den löpande verksamheten under året ställt mot budget.

EGET KAPITAL är kommunens förmögenhet, det vill säga alla tidigare års ackumulerade överskott/underskott. Består dels av rörelsekapital dels av anläggningsskapital.

EXPLOATERINGSVERKSAMHET är åtgärder för att anskaffa, bearbeta och iordningställa råmark för att kunna bygga bostäder, affärer, kontor eller industrier.

FINANSIELLA INTÄKTER/ KOSTNADER avser intäkter och kostnader för räntor på in- och utlåning, utdelningar med mera.

JÄMFÖRELSESTÖRANDE POSTER avser händelser eller transaktioner som inte är extraordinära men som är viktiga att uppmärksamma vid jämförelser mellan åren.

KASSAFLÖDESANALYS hur medel har tillförts och använts för löpande verksamhet, investeringar samt finansiering och därmed likviditetsförändringar.

LAS Lagen om anställningsskydd

LIKVIDA MEDEL består av kassa, plusgiro och bankmedel.

LKBR Lagen om kommunal bokföring och redovisning.

LSS Lagen om stöd och service till vissa funktionshindrade.

LVU Lag med särskilda bestämmelser om vård av unga.

LVM Lagen om vård av missbrukare

LÅNGFRISTIGA SKULDER är skulder som har förfallodag senare än ett år från balansdagen.

LÖNESKATT är skatt på pensionsförmåner till anställda.  
MNKR står för miljoner kronor.

NETTOKOSTNADER är driftkostnader efter avdrag för bidrag, avgifter och ersättningar. Finansieras med skattemedel.

OMSÄTTNINGSTILLGÅNGAR är tillgångar som på kort tid kan omsättas till likvida medel och som inte är avsedda för stadigvarande bruk.

PERIODISERING innebär en fördelning av kostnader och intäkter till den redovisningsperiod till vilken de hör.

RER resultatreserv

RESULTATRÄKNING visar årets resultat och hur det har uppkommit.

RIPS Riktlinjer beräkning av pensionsskuld

RKR Rådet för kommunal redovisning.

RUR resultatutjämningsreserv

RÖRELSEKAPITAL är skillnaden mellan omsättningstillgångar och kortfristiga skulder. Visar kommunens finansiella styrka.

SJÄLVFINANSIERINGSGRAD mäter hur stor andel av investeringarna som kan finansieras med åretsresultat före avskrivningar.

SKR Sveriges kommuner och regioner

SKULDSÄTTNINGSGRAD visar i vilken utsträckning tillgångarna finansieras med främmande kapital.

SOL Socialtjänstlagen

SOLIDITET är eget kapitalet satt i relation till de totala tillgångarna. Visar hur stor del av de totala tillgångarna som finansierats med egna medel.

TILLGÅNGAR indelas i omsättningstillgångar (kontanter, kortfristiga fodringar och förråd) och anläggningstillgångar (till exempel fastigheter, inventarier, maskiner, långfristiga fodringar). Tomtmark som anskaffas i avsikt för att säljas vidare redovisas som omsättningstillgångar.

