

# Skötselplan

För Rydsnäs camping, Ydre kommun, 2021

**OM RAPPORTEN:**

**Titel:** Skötselplan för Rydsnäs camping, Ydre kommun, 2021.

**Version/datum:** 2021-02-08

**Rapporten bör citeras enligt följande:** Andersson, H. (2021). *Skötselplan för Rydsnäs camping, Ydre kommun, 2021*. Calluna AB.

**Foton i rapporten:** © Calluna AB där inget annat anges. Fotografer Håkan Andersson och Kristina Kvamme, Calluna AB

**OM UPPDRAGET:**

**På uppdrag av:** Ydre kommun (Adress: Torget 4, 573 74 Ydre)

**Uppdragsgivarens kontaktperson:** Pär Fransson, par.fransson@ydre.se

**Utfört av:** Calluna AB (organisationsnummer: 556575-0675)  
Adress huvudkontor: Linköpings slott, 582 28 Linköping  
Hemsida: [www.calluna.se](http://www.calluna.se)  
Telefon (växel): +46 13-12 25 75

**Projektledare:** Håkan Andersson (Calluna AB)

**Rapportförfattare:** Håkan Andersson

**Kartproduktion:** Isabelle Norström (Calluna AB)

**Kvalitetssäkring:** Kristina Kvamme och Louise Samuelsson (Calluna AB)

**Callunas interna projektkod:** HAN0195

# Innehåll

<b>Innehåll</b>	<b>3</b>
<b>Allmän del</b>	<b>4</b>
Administrativa data .....	4
<b>Syfte</b>	<b>5</b>
<b>Bakgrund</b>	<b>5</b>
<b>Allmän beskrivning av området</b>	<b>5</b>
<b>Förslag till huvudalternativ för detaljplanen</b>	<b>8</b>
<b>Bevarandevärden</b>	<b>9</b>
<b>Plandel</b>	Fel! Bokmärket är inte definierat.
Övergripande mål för restaurering och skötsel .....	15
Läsanvisning disposition och skötsel .....	15
Skötselplanens varaktighet .....	15
<b>Skötselområden</b>	<b>16</b>
<b>Referenser</b>	<b>37</b>

## Allmän del

### Administrativa data

Benämning:	Rydsnäs camping, Rydsnäs
Län:	Östergötland
Kommun:	Ydre
Areal:	ca 22 ha
Naturtyper:	Naturbetesmark, trädbärande betesmark, lövsumpskog, triviallövskog, barrskog, limnisk strand
Natura 2000-naturtyper:	Trädbärande betesmark (6565656)
Bevarandevärden	Värdefull trädbärande betesmark, gamla ekar, gamla tallar, värdefull kryptogamflora knuten till gammal tall och ek
Anläggningar:	Parkeringsytor, ytor för upplagda båtar, väg, spång över sumpmark, naturstigar
Markägare:	Ydre kommun
Naturvårdsförvaltare:	Ydre kommun

## Syfte

Syftet med skötselplanen är att bevara och förstärka de naturvärden som finns i området efter att en utbyggnad av en campingplats i Rydsnäs genomförts.

## Bakgrund

Ydre kommun planerar för en utvidgning av befintlig camping och småbåtshamn vid sjön Östra Lägern, strax norr om orten Rydsnäs i Ydre kommun, vilket är i enlighet med kommunens översiktsplan 2013.

Planområdet omfattar 22 ha varav 9 ha utgörs av vattenområde. Majoriteten av planområdet utgörs av trädbärande betesmark, där trädsiktet främst domineras av ek och andra ädellövträd.

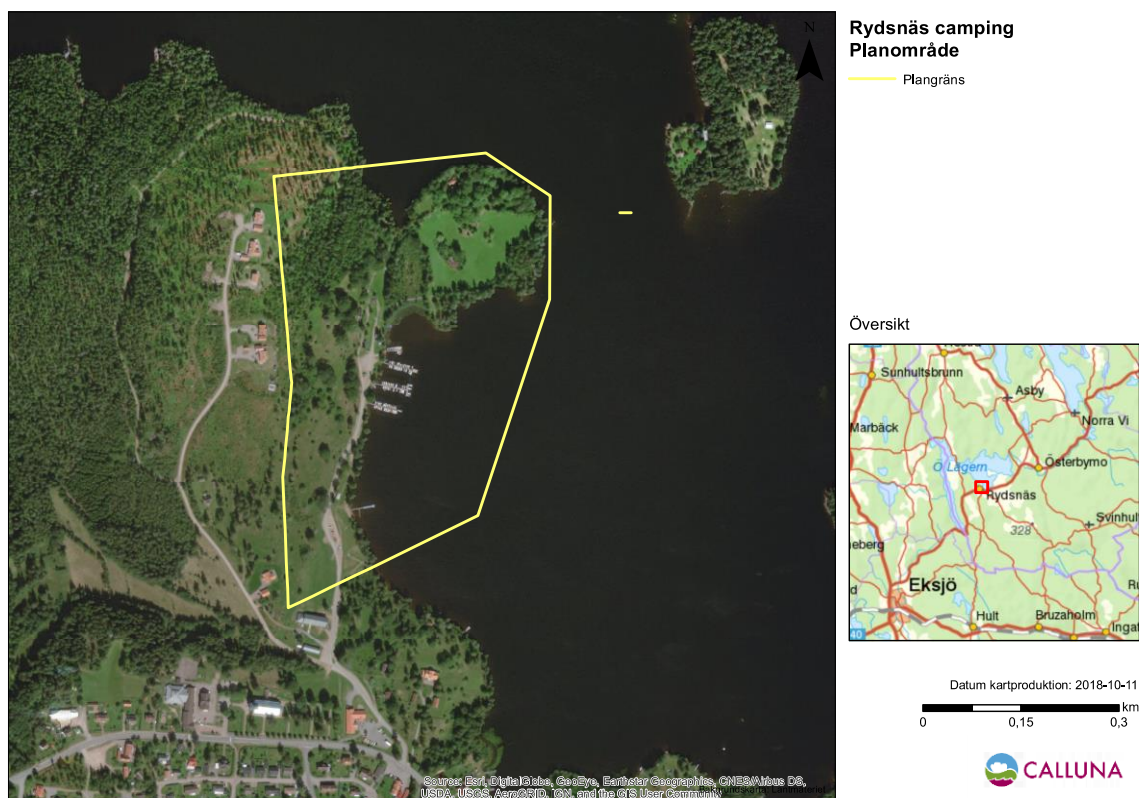
Planen bedömdes medföra risk för betydande miljöpåverkan och av den anledningen gjordes en miljöbedömning och en miljökonsekvensbeskrivning (MKB) upprättades 2019 (Kvamme & Samuelsson 2019). Som ett underlag till MKB:n gjordes en naturvärdesinventering (Andersson 2018).

Utifrån den kunskap som kom fram i samband med naturvärdesinventeringen, har kommunen anpassat planförslaget för att tillvarata och utveckla områdets naturvärden.

## Allmän beskrivning av området

Orten Rydsnäs ligger vid Östra Lägerns södra strand. Samhället i sig är småkuperat och kyrkan, som utgör ett landmärke, är belägen på en höjd med prästgården strax nedanför. Orten har en trädgårdskaraktär och inrymmer hus från hela 1900-talet. Flertalet nya villor har byggts under senare år vid Prästgårdsudden väster om planområdet. Flera värdefulla naturområden återfinns vid sjön Östra Lägern där även småbåtshamn och badplats finns. Fina promenadstråk hittas vid bland annat Prästgårdsudden.

Planområdet ligger vid Prästgårdsudden i norra delen av samhället Rydsnäs. Merparten av planområdet omfattas av fastigheten Rydsnäs 1:24 som ägs av Ydre kommun. Inom planområdet finns även en bostadsfastighet, Rydsnäs 1:87.



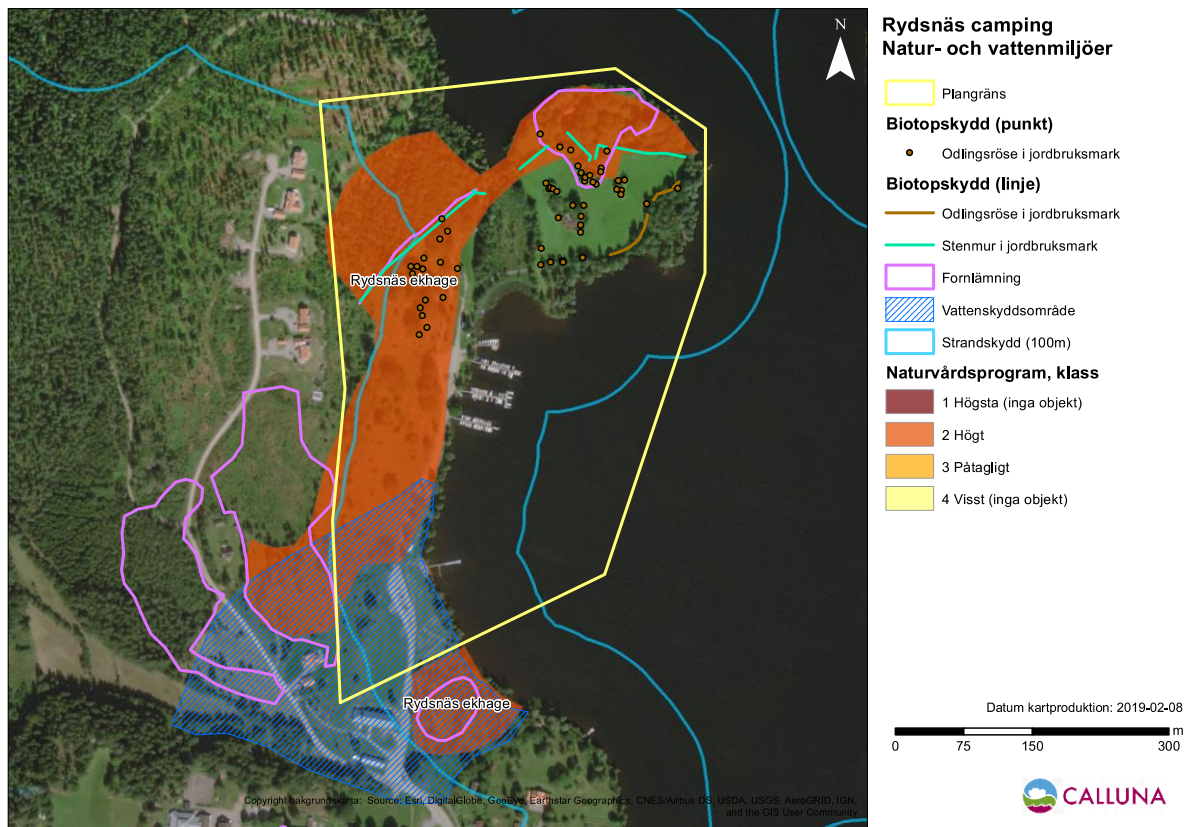
**Figur 1.** Karta över planområdet. Området ägs av Ydre kommun (Rydsnäs 1:24) förutom en mindre bostadsfastighet (Rydsnäs 1:87) som är beläget i den norra delen av udden som sticker ut i sjön Östra Lägern.

De centrala delarna av planområdet används i dagsläget som camping, med ca 16 platser. Två mindre servicehus med toalett, dusch och möjlighet till latrintömning finns i anslutning till platserna (figur 2). I anslutning till campingen finns en småbåtshamn med ett klubbhus. Hamnen omfattar ett 100-tal båtplatser och två till tre gästplatser. Campingen drivs idag av båtklubben. I södra delen av planområdet finns en kommunal badplats.



**Figur 2.** Bild från planområdet där campingverksamhet bedrivs. I bildens vänstra kant skimtar den betade ekhagen.

Inom planområdet finns inga utpekade riksintressen. Södra delen av planområdet omfattas av ett vattenskyddsområde (se figur 3). Delar av planområdet har pekats ut i kommunens naturvårdsplan (klass 2) och består av en ekhage rik på gamla, grova, innanrötade träd. Planområdet utgörs till stora delar av betesmark, åkermark och skogsområden av olika karaktär. Flertalet biotopskyddade odlingsrösen, åkerholmar och stenvägg vittnar om områdets kulturhistoria. Två fasta fornlämningar finns inom området. Området omfattas till största delen av 100 meter strandskydd.



**Figur 3.** Planområde med vattenskyddsområde, utpekade områden inom kommunens naturvårdsplan från 2013, fasta fornlämningar, biotopskydd och strandskydd.

## Förslag till huvudalternativ för detaljplanen

Syftet med detaljplanen är att möjliggöra en utvidgning av befintlig camping och småbåtshamn vid sjön Östra Lägern i Rydsnäs, Ydre kommun, i enlighet med kommunens översiktsplan 2013.

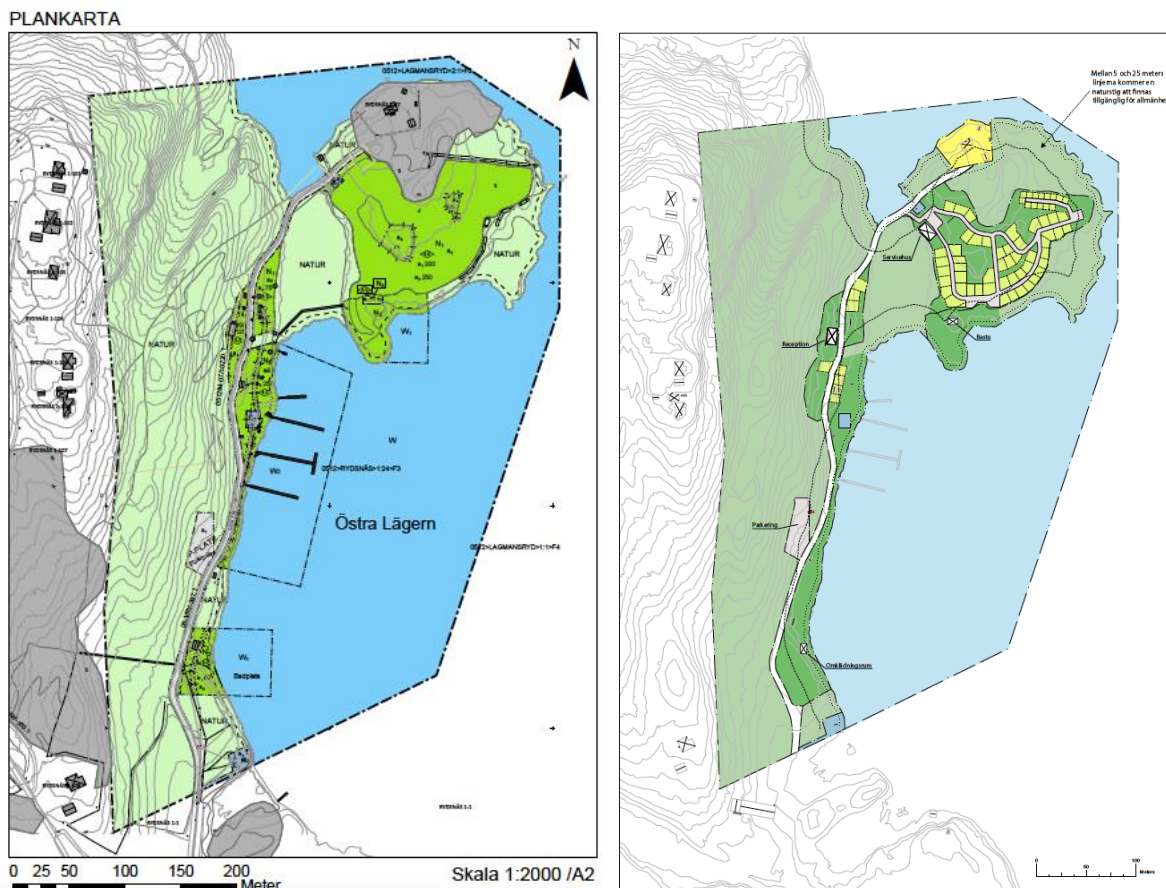
Planområdet planeras för en utvidgning av befintlig camping med servicehus, reception, samt förrådsbyggnader. Campingen innebär iordningsställande av sammantaget ca 70 uthyrningsplatser fördelat på stugor, tältplatser och husvagns- och husbilsuppställningsplatser. Förslaget möjliggör även två badplatser med möjlighet att bygga omklädningsrum vid norra badplatsen och bastu vid den södra. Den befintliga småbåtshamnen planeras att utvecklas och en parkeringsplats planeras att anläggas för båthamnens besökare.

Kommunen planerar att iordningställa en naturstig runt udden som kommer att ingå i ett rekreativstråk. Kommunen planerar att genom avtal med verksamhetsutövare möjliggöra att allmänheten kommer att ha tillgång till strandmiljöerna längs med hela udden, samt att bastubyggnaden även kommer att vara möjlig att brukas av allmänheten.

Stora områden inom planområdet planeras som naturmark. Det utgör de områden med högt naturvärden och är idag de områden som betas.

För att utveckla de naturvärden som finns inom planområdet har denna skötselplan tagits fram.





**Figur 4.** Det aktuella detaljplaneförslaget. Till vänster plankarta, till höger illustration på hur en utbyggnad enligt plankartan skulle kunna se ut. Observera lokalisering till förslag till parkering (grå markering väster om vägen), förslaget till utbyggnad på halvön samt föreslagen placering av en bastu i den södra delen av halvön.

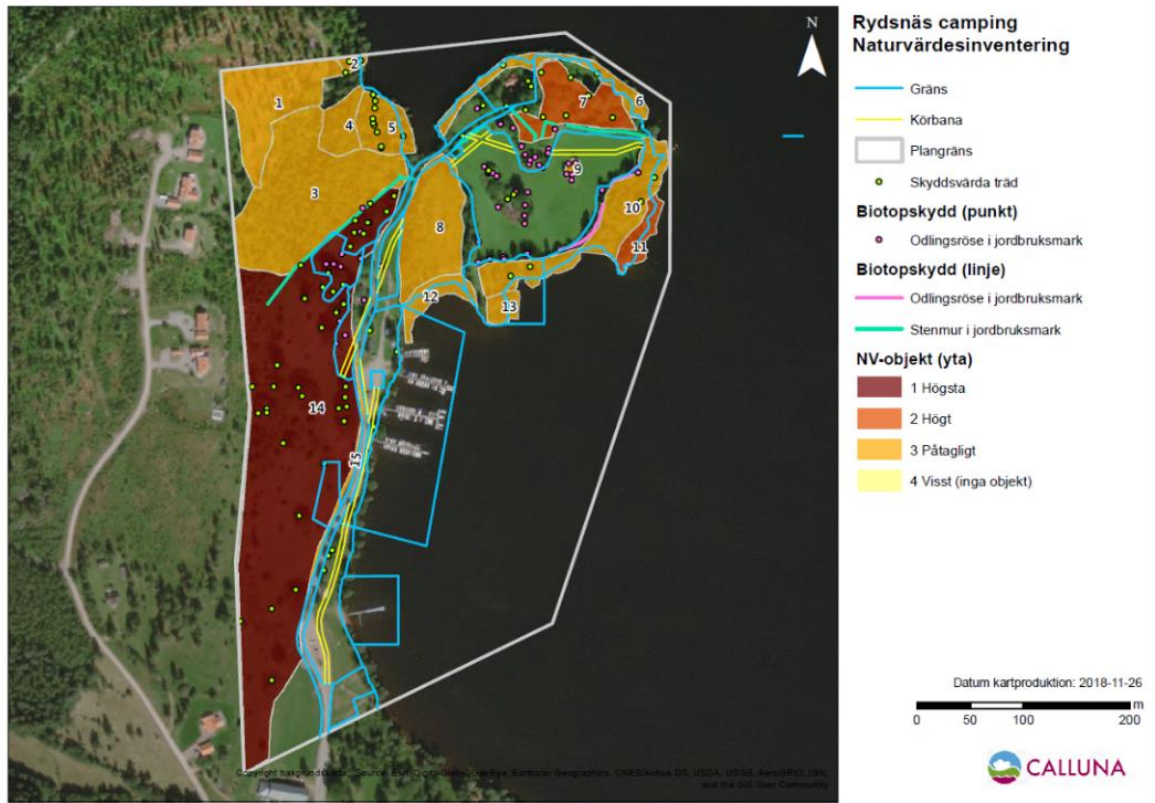
## Bevarandevärden

Det objekt med högst naturvärde enligt naturvärdesinventeringen (Andersson 2018) är den betade ekhagen i planområdets västra del (objekt 14 i Andersson, 2018). Objektet uppnår *högsta naturvärde, naturvärdesklass 1*, vilket baseras på ett *högt biotopvärde* (gamla, ihåliga ekar med mulm, gamla tallar, välhävdad, heterogen naturbetesmark med stor variation i markfuktighet) och ett *högt artvärde* (flera rödlistade arter, främst sådana knutna till gamla ekar men även enstaka växter knutna till naturbetesmarker). Dessutom är förutsättningarna för en värdefull insektsfauna med arter knutna till gamla, ihåliga ekar goda, men detta är inte undersökt.

Ytterligare två objekt uppnår *högt naturvärde, naturvärdesklass 2*. Dessa utgör av

- i) en trädklädd betesmark på den norra delen av halvön, vilket baseras på ett *högt biotopvärde* (gamla träd av arterna ask, lönn och alm, hålträd av lönn, ask och björk, gamla hasselbuskar, död ved av björk) och ett *visst artvärde* (förekomst av de rödlistade trädslagen alm och ask, där träden förefaller friska)
- ii) ett mindre bestånd gamla tallar på den östra sidan av halvön, vilket baseras på ett *påtagligt biotopvärde* (gamla, solexponerade tallar med en ålder på ca 200 år, förekomst av torrträd och högstubbar av tall) och ett *påtagligt artvärde* (förekomst av ett par svamparter knutna till gamla tallar).

Övriga naturvärdesobjekt uppnår *påtagligt naturvärde, naturvärdesklass 3*, och består av trädklädda betesmarker, olika typer av skogar och en strandremsa.



Figur 5. Resultatet av naturvärdesinventeringen som var ett av undrlaget till den MKB för Rydsnäs camping som togs fram.

Tabell 1. Ett urval av de naturvårdsintressanta arterna noterade i eller i omedelbar anslutning till planområdet eller som finns noterade för området sedan tidigare. Svensk och vetenskapligt namn enligt Dyntaxa (Sveriges Lantbruksuniversitet, 2120-11-20), rödlistning enligt aktuell rödlista (Artdatabanken 2020). I den högra kolumnen visas i vilket skötselområde arten noterats, hur artens biologi ser ut, samt vilken eller vilka skötselåtgärder som vidtas för att gynna arten.

Art	Rödlistning, typiska arter samt indikatorarter	Kommentar
<b>Fåglar</b>		
Domherre <i>Pyrrhula pyrrhula</i>	Artskyddsförordningen 4 § Minskande art enligt Naturvårdsverket.	Arten finns enligt Artportalen inrapporterad för planområdet. Eftersom domherre förekommer i olika typer av blandskogar, förutsatt att det finns lövträd, antas det att arten med stor sannolikhet förekommer inom planområdet.  Skötselplanen beskriver att flera av skogsområdena lämnas utan åtgärder, eller med bara en lätt gallring av lövsly och granföryngring, och att främst äldre lövträd och blommande träd och buskar sparas, vilket gynnar domherre.

Gröngöling <i>Picus viridis</i>	Artskyddsförordningen 4 § Minskande art enligt Naturvårdsverket. Prioriterad art enligt Skogsvårdslagen	Skötselområde 1 Häcker oftast i lövskog och föredrar halvöppna, mosaikartade landskap. Specialiserad myrätare som kräver en rik och varierad fauna av myror vilket gör att den gynnas av hävdade marker. Bon anläggs gärna i lite grövre aspar. Skötselplanen beskriver fortsatt hävd i de betesmarker som finns i planområdet samt gallring som gynnar äldre lövträd, bland annat asp. Dessa två åtgärder gynnar gröngöling.
Gök <i>Cuculus canorus</i>	Artskyddsförordningen 4 § Minskande art enligt Naturvårdsverket. Prioriterad art enligt Skogsvårdslagen	Arten finns enligt Artportalen inrapporterad för planområdet. Förekommer i en lång rad olika naturtyper, t.ex. skogsmark, odlingsbygd och mossar. Kräver god tillgång på insekter, kanske främst fjärilslarver. Skötselplanen beskriver fortsatt hävd i de betesmarker som finns i planområdet samt gallring som gynnar äldre lövträd, bland annat asp. Dessa två åtgärder gynnar insektslivet och därmed också göken.
Stare <i>Sturnus vulgaris</i>	Rödlistad Sårbar (VU) Minskande art enligt Naturvårdsverket.	Arten finns enligt Artportalen inrapporterad för planområdet. Förekommer främst i jordbrukslandskap och är beroende av att det finns hävdade marker, kanske främst betesmarker, men även gräsmattor (i stadsmiljöer) och ångar. Bon anläggs i håligheter, bl.a. gamla hackspethål men även i holkar. Skötselplanen beskriver fortsatt hävd i de betesmarker som finns i planområdet vilket gynnar stare. Äldre lövträd gynnas i skötselplanen, vilket gynnar hackspettar och i sin tur också stare och andra hålhäckande fåglar. I planen föreslås också uppsättning av fågelholkar som en generell naturvårdsåtgärd, vilket gynnar staren.
<b><u>Insekter</u></b>		
Asppraktbagge <i>Poecilonota variolosa</i>	Rödlistad Nära hotad (NT) Skoglig signalart	Skötselområde 9. Larven lever i grov bark på gamla, solexponerade aspar. Området gallras på lövsly och granföryngring vilket ger ett ökat ljusinsläpp till bl.a. gamla aspar, vilket gynnar asppraktbaggen.
<b><u>Kärlväxter</u></b>		
Backnejlika <i>Dianthus deltoides</i>	Indikatorart för äng och bete	Skötselområde 1 Förekommer i betesmarker men även i ångar, vägkanter och andra hävdade marker. Skötselplanen beskriver fortsatt hävd i de betesmarker som finns i planområdet, samt gallring av lövsly och annan igenväxningsvegetation, om behovet uppstår. Dessa åtgärder gynnar backnejlika.

Bockrot <i>Pimpinella saxifraga</i>	Indikatorart för äng och bete	Skötselområde 1 Förekommer i betesmarker men även i ängar, vägkanter och andra hävdade marker. Skötselplanen beskriver fortsatt hävd i de betesmarker som finns i planområdet, samt gallring av lövsly och annan igenväxningsvegetation, om behovet uppstår. Dessa åtgärder gynnar bockrot.
Gulmåra <i>Galium verum</i>	Indikatorart för äng och bete	Skötselområde 1 Förekommer i betesmarker men även i ängar, vägkanter och andra hävdade marker. Skötselplanen beskriver fortsatt hävd i de betesmarker som finns i planområdet, samt gallring av lövsly och annan igenväxningsvegetation, om behovet uppstår. Dessa åtgärder gynnar gulmåra.
Jungfrulin <i>Polygala vulgaris</i>	Indikatorart för äng och bete	Skötselområde 1 Förekommer i betesmarker men även i ängar, vägkanter och andra hävdade marker. Skötselplanen beskriver fortsatt hävd i de betesmarker som finns i planområdet, samt gallring av lövsly och annan igenväxningsvegetation, om behovet uppstår. Dessa åtgärder gynnar jungfrulin.
Liten blåklocka <i>Campanula rotundifolia</i>	Typisk art för naturtypen Trädklädd betesmark (9070)	Skötselområde 1 Förekommer i betesmarker men även i ängar, vägkanter och andra hävdade marker. Skötselplanen beskriver fortsatt hävd i de betesmarker som finns i planområdet, samt gallring av lövsly och annan igenväxningsvegetation, om behovet uppstår. Dessa åtgärder gynnar liten blåklocka.
Ljus solvända <i>Helianthemum nummularium ssp. nummularium</i>	Rödlistad Nära hotad (NT) Indikatorart för äng och bete	Skötselområde 1 Förekommer i betesmarker men även i ängar, vägkanter och andra hävdade marker. Skötselplanen beskriver fortsatt hävd i de betesmarker som finns i planområdet, samt gallring av lövsly och annan igenväxningsvegetation, om behovet uppstår. Dessa åtgärder gynnar ljus solvända.
Ängshavre <i>Helictochloa pratensis</i>	Indikatorart för äng och bete	Skötselområde 1 Förekommer i betesmarker men även i ängar, vägkanter och andra hävdade marker. Skötselplanen beskriver fortsatt hävd i de betesmarker som finns i planområdet, samt gallring av lövsly och annan igenväxningsvegetation, om behovet uppstår. Dessa åtgärder gynnar ängshavre.

Ärenpris <i>Veronica officinalis</i>	Indikatorart för äng och bete	Skötselområde 1 Förekommer i betesmarker men även i ängar, vägkanter och andra hävdade marker. Skötselplanen beskriver fortsatt hävd i de betesmarker som finns i planområdet, samt gallring av lövsly och annan igenväxningsvegetation, om behovet uppstår. Dessa åtgärder gynnar ärenpris.
<b>Svampar</b>		
Grovtticka <i>Phaeolus schweinitzii</i>	Skoglig signalart	Skötselområde 10 Fruktkroppar uppträder endast på rötterna av gamla tallar. Tallarna i området ska även i fortsättningen vara solexponerade vilket innebär kontinuerlig gallring av uppväxande lövsly, vilket gynnar tallarna och grovtickan.
Korallticka <i>Grifola frondosa</i>	Rödlistad Nära hotad (NT) Skoglig signalart	Skötselområde 1 Växer främst vid basen av gamla ekar, ibland på dolda rötter en bit från trädet. Fortsatt bete och andra åtgärder som gynnar äldre ek gynnar också denna art.
Rävticka <i>Inocutis rheades</i>	Skoglig signalart	Skötselområde 9. Lever på stammen av aspar, främst skadade eller nyligen döda träd. Området gallras på lövsly och granföryngring vilket ger ett ökat ljusinsläpp till bl.a. gamla aspar, vilket möjligen gynnar rävticka.
Tallticka <i>Porodaedalea pini</i>	Rödlistad Nära hotad (NT) Skoglig signalart	Skötselområde 10 Fruktkroppar uppträder endast på stammen av gamla tallar. Lever på stammen av aspar, främst skadade eller nyligen döda träd. Tallarna i området ska även i fortsättningen vara solexponerade vilket innebär kontinuerlig gallring av uppväxande lövsly, vilket gynnar tallarna och talltickan.
<b>Lavar</b>		
Brun nållav <i>Chaenotheca phaeocephala</i>	Skoglig signalart	Skötselområde 1 Växer främst på barken av gamla ekar i hagmarker, skogsbyn, parker och gårdsmiljöer. Fortsatt bete och andra åtgärder som gynnar äldre ek gynnar också denna art.
Gul dropplav <i>Cliostomum corrugatum</i>	Rödlistad Nära hotad (NT) Skoglig signalart Typisk art för naturtypen Trädklädd betesmark (9070)	Skötselområde 1 Växer nästan bara på barken av gamla, grova ekar i öppna-halvöppna miljöer, t.ex. ekhagar och lövängar. Fortsatt bete och andra åtgärder som gynnar äldre ek gynnar också denna art.
Hjälmbrosklav <i>Ramalina baltica</i>	Rödlistad Nära hotad (NT)	Skötselområde 1 Växer främst på gamla ekar men även andra ädellövträd, helst i öppna eller halvöppna miljöer. Fortsatt bete och andra åtgärder som gynnar äldre ek gynnar också denna art.

Parasitsotlav <i>Acolium sessile</i>	Rödlistad Sårbar (VU)	Skötselområde 1 Arten förekommer främst på grova, öppet stående ädellövträd, främst ek. Fortsatt bete och andra åtgärder som gynnar äldre ek gynnar också denna art.
Rosa skärelav <i>Schismatomma pericleum</i>	Rödlistad Nära hotad (NT) Skoglig signalart	Skötselområde 1 Förekommer i trädbärande marker med lång kontinuitet, i södra och mellersta Sverige främst ek med grov bark. Fortsatt bete och andra åtgärder som gynnar äldre ek gynnar också denna art.
Skrovellav <i>Lobaria scrobiculata</i>	Rödlistad Nära hotad (NT) Typisk art för naturtypen Trädklädd betesmark (9070)	Skötselområde 8 Växer i södra Sverige främst vid basen av mossbelupna, grova lövträd, bl.a. lönn, ek och ask. Fortsatt bete och andra åtgärder som gynnar äldre lövträd gynnar också denna art.
Skuggorangelav <i>Caloplaca lucifuga</i>	Rödlistad Nära hotad (NT)	Skötselområde 1 Växer främst på gamla ekar i halvöppet-slutet läge, bland annat i hagmarker. Fortsatt bete och andra åtgärder som gynnar äldre ek gynnar också denna art.
<b>Mossor</b>		
Blåmossa <i>Leucobryum glaucum</i>	Skoglig signalart	Skötselområde 10 Växer på marken i olika typer av skog, känslig för kalavverkning och indikerar vid förekomst av stora kuddar lång, skoglig kontinuitet. Skötselråden föreskriver att stigen som finns i området, och som ska erhålla en högre standard, ska anpassas så att den inte leder över förekomster av blåmossa.

## Skötsel och skötselområden

### Övergripande mål för restaurering och skötsel

För att uppnå skötselplanens syfte ska följande mål uppnås:

- Fridlysta och rödlistade arter inom planområdet får inte påverkas negativt
- Fortsatt hävd genom bete i betesmarkerna
- Äldre träd sparas och gynnas genom gallringar, vilket borgar för en längre livslängd på de gamla träden
- Fri utveckling i sumpskogar
- Tydliggörande av stenmurar, odlingsrösen och andra kulturlämningar vilket ökar förståelsen för äldre tiders bruk av marken
- Underhåll av stigar ökar tillgängligheten samt gynnar pedagogiska värden samt värden för rekreation och friluftsliv
- Informationsåtgärder ökat förståelsen av natur- och kulturvärden samt gynnar pedagogiska värden samt värden för rekreation och friluftsliv
- Att spara rishögar i form av faunadepåer gynnar en lång rad olika organismer
- Uppsättning av fågelholkar gynnar stare och andra hålhäckande fågelarter

### Läsanvisning disposition och skötsel

Behov av skötselåtgärder varierar beroende på ett områdes förutsättningar, bevarandemål och önskvärda funktion. För varje delområde formuleras därför syfte och mål för skötseln. Bevarandevärden för natur- och kulturvärden som kräver hänsyn eller särskilda åtgärder beskrivs liksom värden för rekreation och friluftsliv.

Nödvändiga skötselåtgärder för att uppnå formulerade mål kan variera över tid. Under rubriken åtgärder beskrivs behov av insatser i ett inledande skede, exempelvis restaureringar. Löpande skötsel omfattar ett bestående behov av åtgärder med olika periodicitet för att säkerställa att områdenas värde består utifrån formulerade mål.

### Skötselplanens varaktighet

Skötselplaner brukar tidsbegränsas på olika sätt, lite beroende på vilken typ av värden det handlar om. Det är lämpligt att efter viss tid utvärdera genomförda skötselåtgärder och vid behov revidera skötselplanen.

Vi föreslår att en uppdatering av skötselplanen sker ca fem år efter det att skötselplanen börjat tillämpas. Om inget behov finns för ny skötselplan kan den befintliga planen gälla i ytterligare fem år.

## Skötselområden



Figur 6. Karta med de olika skötselområdena.



*Skötselområde 1 - Trädbärande betesmark i den västra delen***Areal:** 4,0 ha**Naturtyp:** Trädbärande betesmark

**Beskrivning:** Vålhävdad betesmark i ostvänd sluttning. Varierande markfuktighet, oftast frisk mark med små partier som är torra. I den södra delen finns ett större område med fuktig, delvis källpåverkad mark. En källa med cementsockel och lock finns strax väster om det område av betesmarken som skötselplanen omfattar. Varierande täckningsgrad i trädsiktet, generellt sett ganska tätt i norr och mer öppet i söder. I den västra kanten finns ett område med ganska tätt träd- och buskskikt, med bl.a. hassel och yngre träd. Naturbetesmark varierar med partier av gamla åkrar. Längs den norra gränsen finns en stenmur och spritt i området, med en tyngdpunkt i den norra delen, finns flera odlingsrösen som minner om gångna tiders odlingsformer.

Trädsiktet domineras av ek, där inslaget av gamla, grova ekar är stort. De grövsta ekarna mäter ca 12 dm i stamdiameter och har en uppskattad ålder på ca 200 år. I trädsiktet växer också säl, apel, björk, körsbär, ask och tall. Förutom av ek finns också äldre träd av tall. Biologiskt värdefulla träd med håligheter finns av ek och apel. Bland naturvärdesintressanta arter knutna till gamla träd finns bl.a. korallticka, blyertslav, brun nållav, gul dropplav, hjälmbrösklav, parasitsotlav, rosa skärelav, skrovellav och skuggorangelav. Död ved förekommer sparsamt i form av några torrträd av ek samt björkstubbar.

Buskskiktet är oftast ganska glest men i ett område i den västra kanten tätar buskskiktet till en liten hassellund. I buskskiktet växer också getapel och en. En del lövsly av klibbal finns i de fuktigare delarna av hagen. Fältskiktet är över ganska stora ytor tydligt näringspåverkat, i huvudsak i form av gödning från trädens löv. Spritt över hela ytan finns dock partier med en värdefull, hävdgynnad flora. Förekommande naturvärdesintressanta arter är bl.a. backnejlika, blodrot, bockrot, gulmåra, jungfrulin, knölsmörbomma, käringtand, ljus solvända, sammetsdagdkåpa, sandmaskros-art, stor blåklocka, svartkämpar, vårbrodd, ängshavre, ängskovall, ängsviol och ärenpris. I skuggiga eller fuktiga partier tillkommer arterna lundelm, missne och rankstarr. Fågellivet är inte metodiskt undersökt men bland häckfåglarna finns bl.a. gröngöling.

**Övrigt:** Betesmarken sträcker sig västerut utanför det område som skötselplanen omfattar. Förslagsvis följer skötseln i denna del av betesmarken det som beskrivs för området innanför planområdets gräns.

**Naturvärden:** Gamla, ihåliga ekar, en del med håligheter och mulm, samt lite död ekved. Värdefull kryptogamflora. Trädbärande betesmark med flera hävdgynnade, naturvärdesintressanta växter. Heterogen betesmark med skiftande fuktighetsgrad och beskuggning. Källpåverkad mark.

**Kulturvärden:** Den trädbärande betesmarken i sig har kulturvärden och är ett exempel på en äldre typ av fodermark. Stenmurar, odlingsrösen och gamla åkerytor, främst i den norra delen, visar på gångna tiders sätt att bruka marken.

**Värden för pedagogik, rekreation och friluftsliv:** Betesmarken har höga värden kopplade till lärande. Många olika naturtyper på en liten yta, där den betade ekhagen ingår, ger goda förutsättningar för givande lärande, t.ex. i form av utomhuspedagogik. Hagen är stor och kan inbjuda till promenader. Hagen kan fungera som länk för boende uppe på hyllan i väster, som kan promenera genom hagen ner till småbåtshamnen och badet. Från hagen har man en fin utsikt över Östra Lägern och omgivande trakter.

**Bevarandemål:** Trädbärande betesmark med väl anpassat betetryck (årsvariationer får förekomma beroende på regn eller torka). Tydliga spår efter äldre brukningsformer.

### Åtgärder:

- I dagsläget behövs inga åtgärder.
- En parkering planeras i delar av betesmarken. Denna bör anläggas på grus (ej asfalteras) och slänterna upp mot betesmarken bör anläggas som blomrika vägkanter (se skötselområde 16).

### Löpande skötsel:

- Fortsatt bete
- I dagsläget är utbredningen av lövsly acceptabel, men det kan vara bra att hålla efter utbredning av lövsly, t.ex. klibbal, om det breder ut sig.
- Gallringsavfallet får gärna läggas upp i rishögar vilket gynnar många insekter, fåglar, reptiler, groddjur och andra djur. Rishögarna ska läggas på en lämplig yta i solexponerat läge, inte på ytor med en värdefull flora. Strax utanför betesmarken kan vara en lösning.
- Stenmurar och odlingsrösen ska vara tydligt synliga. Ris som gallrats bort får inte läggas på murar eller rösen.



Figur 7. Betesmarken från parkeringen vid småbåtshamnen.

*Skötselområde 2 Triviallövskog norr om stora betesmarken***Areal:** 1,34 ha**Naturtyp:** Triviallövskog**Beskrivning:** Lövskog i delvis otillgänglig, blockrik och brant terräng. Ostvända lodytor förekommer.

I trädskiktet asp, björk, ek, sälg, rönn, lönn, tall och gran. Äldre träd av asp förekommer i måttliga mängder samt enstaka senvuxna ekar. I övrigt består trädskiktet av yngre träd. Död ved förekommer allmänt, främst av klenved men även lågor av lövträd. Svampen biskopsmossa förekommer talrikt på lövträdslågor. Buskskiktet är ganska tätt av lövsly, granföryngring och hassel. Gamla hasselbuskar förekommer i måttlig mängd i den östra delen. I fältskiktet växer bl.a. blåbär, kruståtel, träjon och örnbräken.

**Naturvärden:** Konstant fuktig och skuggig lövskog, heterogen miljö med avseende på marklutning, blockrik terräng, gott om skrymslen, lodytor förekommer. Gamla hasselbuskar, god tillgång på död ved, främst av klena dimensioner. Goda förutsättningar för en intressant kryptogamflora och insektsfauna.

**Kulturvärden:** Inga.**Värden för pedagogik, rekreation och friluftsliv:** Vild miljö i brant terräng, lockar till spännande utflykter.**Bevarandemål:** Lövskog i heterogen miljö, god tillgång på död ved, konstant fuktiga och skuggiga förhållanden, äldre lövträd och hasselbuskar.**Åtgärder:**

- I dagsläget är inga åtgärder nödvändiga.

**Löpande skötsel:**

- Fri utveckling mot naturskogsliknande förhållanden.
- Död ved ska lämnas kvar.

*Skötselområde 3 - Trädklädd betesmark längst i norr***Areal:** 0,65 ha**Naturtyp:** Trädklädd betesmark**Beskrivning:** Vålhävdad betesmark i påtagligt kuperad och delvis blockrik terräng. Delar av objektet har tidigare varit igenvuxet men är nu gallrat. Den nordöstra delen av området genomskärs av en mindre väg som slutar i en vändplan.

I trädskiktet yngre björk, ek, sälg och gran. I den nordöstra delen tillkommer äldre tall med en ålder på ca 150 år. Död ved saknas förutom små mängder klenved. Buskskiktet är glest med lövsly och hassel. Fältskiktet har en viss påverkan av ett tidigare tätare trädskikt, men hävdgynnade arter som gökärt, smultron, teveronika och ängsviol förekommer glest spritt i området. I fältskiktet växer blåbär, fårsvingel, kruståtel och örnbräken.

**Övrigt:** Betesmarken sträcker sig mot norr och väster utanför det område som skötselplanen omfattar. Förslagsvis följer skötseln i denna del av betesmarken det som beskrivs för området innanför planområdets gräns.

**Naturvärden:** Vålhävdad, trädklädd betesmark, kuperad och blockrik terräng med heterogenitet med avseende på markfuktighet.

**Kulturvärden:** Den trädbärande betesmarken i sig har kulturvärden och är ett exempel på en äldre typ av fodermark.

**Värden för pedagogik, rekreation och friluftsliv:** Den lilla vägen i områdets nordöstra del utgör en del av en stig från småbåtshamnen till Prästgårdsudden och vidare tillbaka till Rydsnäs.

**Bevarandemål:** Vålövad, trädklädd betesmark.

**Åtgärder:**

- I dagsläget är inga åtgärder nödvändiga.

**Löpande skötsel:**

- Fortsatt bete
- Håll efter uppslag av lövsly och ohävsvegetation.
- Håll vägen i god ordning så att den fortsätter att vara brukbar för lantbrukaren och för promenerande människor.



**Figur 8.** Bilden visar den östra delen av området som domineras av äldre tall. Den här typen av betad skog är ganska ovanlig och ger förutsättningar för en speciell svampflora med arter knutna dels till träden men också till den betade marken.

*Skötselområde 4 – Sumpskog i nordväst***Areal:** 0,27 ha**Naturtyp:** Blandsumpskog**Beskrivning:** Sumpskog i sänka mellan två markanta höjdryggar. I den norra delen finns ett surdråg mellan sjön och sumpskogen och förmodligen stiger vattennivåerna i sumpskogen då vattenståndet är högt i sjön. I den norra delen tangerar en stig sumpskogen och en spång leder över surdråget.

I trädsiktet klibbal, glasbjörk, sälg, asp och gran. Klibbalarna börjar bli lite äldre med stamdiametrar på upp till ca 6 dm. Senvuxna träd av klibbal förekommer också, d.v.s. klena träd som ändå är ganska gamla. Hålträd av klibbal och sälg förekommer sparsamt. Små savflöden förekommer på sälg, klibbal och björk. Död klenved förekommer sparsamt samt stubbar och lågor av klibbal och sälg. Buskskiktet är bitvis tätt av lövsly och granföryngring.

**Naturvärden:** Konstant skuggiga och fuktiga förhållanden. Flera strukturer på träd som är viktiga för vedlevande organismer, som död ved, håligheter och savflöden. Värdefull miljö för olika organismer knutna till fuktiga och skuggiga förhållanden, t.ex. landmollusker (snäckor och sniglar) och groddjur.**Kulturvärden:** Inga särskilda.**Värden för pedagogik, rekreation och friluftsliv:** Spännande miljö att undersöka med avseende på t.ex. växter och djur samt de olika anpassningar som finns för att klara varierande vattenstånd. Hela området som skötselplanen omfattar innehåller en lång rad vitt skilda miljöer vilket är värdefullt vid t.ex. naturstudier och utomhuspedagogik. En stig tangerar området vilket gör att det är lätt att förlägga en aktivitet vid sumpskogen, t.ex. vid guidade turer.**Bevarandemål:** Blandsumpskog med god tillgång på död ved och kontinuerliga variationer i vattenstånd.**Åtgärder:**

- Inga särskilda i dagsläget

**Löpande skötsel:**

- Fri utveckling mot naturskog.
- Stigen som tangerar området i norr ska hållas fri från nedfallna träd och grenar.
- I ett längre perspektiv kan det vara aktuellt att gallra bort gran, lite beroende på i vilken omfattning gran tar över som dominerande trädart i trädsiktet.



**Figur 9.** Sumpskogar är en naturtyp som man vanligtvis inte går in med skötselåtgärder. I det här fallet föreslås fri utveckling men att man i framtiden överväger om gran ska gallras bort. Om sumpskogen blir blötare, t.ex. i samband med högt vattenstånd i Östra Lägern, kommer granarna att dö eftersom gran inte tål översvämning.

#### Skötselområde 5 - Barrblandskog i nordväst

**Areal:** 0,24 ha

**Naturtyp:** Barrblandskog

**Beskrivning:** Barrblandskog i kuperad och delvis blockrik terräng. Även berghällar finns i området. Området gränsar till sjön Östra Lägern. Genom området leder en stig.

I trädskiktet gran, tall och ek. Äldre träd finns av tall (ca 150-200 år gamla) och gran (ca 100 år gamla). I området finns också senvuxna granar (träd som är klena men gamla) samt hålträd av tall. Död ved förekommer enstaka i form av torrträd av tall samt döda trädtoppar av tall. Fältskiktet är typiskt för barrskog, med t.ex. blåbär, lingon och örnbräken.

**Naturvärden:** Gamla tallar och granar, kuperad terräng, död ved av tall.

**Kulturvärden:** Inga särskilda.

**Värden för pedagogik, rekreation och friluftsliv:** En stig leder genom området vilket gör att det är lätt att ta sig till området. Hela området som skötselplanen omfattar innehåller en lång rad vitt skilda miljöer vilket är värdefullt vid t.ex. naturstudier och utomhuspedagogik. En stig leder genom området vilket gör att det är lätt att förlägga en aktivitet i barrskogen, t.ex. vid guide turer.

**Bevarandemål:** Barrblandskog med äldre tall och gran, där främst äldre tallar ska vara ljusexponerade.

### Åtgärder:

- Försiktig gallring av lövsly och granföryngring så att ljus släpps in från söder och väster till de gamla tallarna.
- Stigen kan behöva anpassas så att man utan större risker kan gå på den utan att halka. Detta gäller främst där den går över en berghäll, men även i ett par branta passager. Exempel på anpassningar kan vara en ledstång, eller ett rep fäst mellan träd som man kan hålla sig i.

### Löpande skötsel:

- Håll efter lövsly och granföryngring. Detta bör ske med ett intervall på två till tre år. Målet är att det ska vara ett kontinuerligt ljusinsläpp till de gamla tallarna.
- Stigen som går genom området i norr ska hållas fri från nedfallna träd och grenar.



**Figur 10.** De främsta naturvärdena i området är de gamla tallarna, och för att de ska utvecklas på ett gynnsamt sätt bör se stå ljusexponerade. Detta gynnar bl.a. ett par sällsynta skalbaggar som lever i barken av gamla tallar, utan att skada träden.

*Skötselområde 6 - Lövskog längs norra stranden av udden***Areal:** 0,26 ha**Naturtyp:** Strandskog**Beskrivning:** Smal bård av träd längs Östra Lägerns strand. Området betas åtminstone under delar av säsongen.

I trädskiktet främst klibbal men även björk, ask, tall och gran. Enstaka äldre träd av björk (längst i öster), i övrigt upp till ca 80 år. Några enstaka av klibbalarna har håligheter.

**Naturvärden:** Medelålders trädskikt med enstaka äldre träd, solexponerade träd, betesdrift.**Kulturvärden:** Området är ett exempel på att många olika sorters marker betades förr. Det här området ligger ute på en halvö vilket gjorde det, åtminstone förr, lätt att avgränsa vid näset.**Värden för pedagogik, rekreation och friluftsliv:** Hela området som skötselplanen omfattar innehåller en lång rad vitt skilda miljöer vilket är värdefullt vid t.ex. naturstudier och utomhuspedagogik.**Bevarandemål:** Betad strandskog.**Åtgärder:**

- Inga särskilda i dagsläget.

**Löpande skötsel:**

- Fortsatt bete.
- Om fortsatt bete inte är möjligt i framtiden ska området skötas på ett sätt som motsvarar bete, t.ex. slåtter. Målet är då att förhindra igenväxning. Området ska fortsätta att ha samma karaktär, d.v.s. ett måttligt tätt trädskikt i anslutning till sjön.

*Skötselområde 7 - Stenmur och trädråd på udden***Areal:** 0,023 ha**Naturtyp:** Stenmur och trädråd**Beskrivning:** En ca 40 m lång, delvis raserad stenmur mellan mindre väg och gammal åkeryta. I anslutning till stenmuren en del träd och buskar, bl.a. en gammal, ihålig rönn med en stamdiameter på ca 4 dm. Rönnen är försvagad men är biologiskt värdefull med partier av död ved och vedsvampar.**Naturvärden:** Skrymslen i stenmuren kan fungera som häckplatser för vissa fågelarter, övervintringsplats för groddjur och reptiler eller gömställe för många olika organismer. Den gamla rönnen är värdefull för vedlevande insekter, blombesökande insekter och bärätande fåglar.**Kulturvärden:** Stenmurar är viktiga kulturlämningar som kan ha fungerat på flera olika sätt, t.ex. som avgränsning mellan betesmark och åker eller som gräns mellan två ågor.**Värden för pedagogik, rekreation och friluftsliv:** Upplevelsevärden kopplat till förståelsebärande element, i det här fallet en stenmur.**Övrigt:** Stenmuren lyder under det generella biotopskyddet. Om åtgärder som hotar att skada muren ska genomföras kräver detta dispens från Länsstyrelsen.**Bevarandemål:** Stenmur och i anslutning till muren blommande träd och buskar.



**Åtgärder:**

- Stenmuren är delvis raserad och behöver restaureras genom att nedfallna stenar lyfts upp i muren igen.
- Vegetation som inte hör till gruppen blommande träd och buskar ska gallras bort. Till blommande träd och buskar räknas rönn, oxel, fruktträd (kårsbär, äpple, päron), nypon, fläder, olvon, sälg, slån och liknande träd och buskar.

**Löpande skötsel:**

- Håll efter lövsly och grövre örtvegetation som växer upp i och i anslutning till muren.
- Lagg upp stenar som ramlar ner från muren.
- Ris och annan vegetation som rensas bort ska inte läggas på muren.
- Om hela eller delar av muren behöver tas bort bör den återuppföras på en annan plats. Observera att stenmuren är biotopskyddad och att en sådan åtgärd kräver dispens.

*Skötselområde 8 – Ädellövskog och trädklädd betesmark på udden***Areal:** 0,62 ha**Naturtyp:** Ädellövskog och trädklädd betesmark

**Beskrivning:** Ädellövskog som till största delen betas, samma betesfälla som skötselområde 6. Området gränsar till en inhägnad tomt vilken inte omfattas av skötselplanen. I området finns flera stenmurar, delvis raserade. I området finns också några gläntor som troligen är gamla åkerytor.

I trädskiktet växer ask, lönn, alm, ek, rönn, björk, sälg, tall och gran. Gamla träd finns av arterna ask, lönn och alm, där främst ask och alm förekommer med grova träd. Biologiskt värdefulla träd med håligheter finns av arterna ask, lönn och björk. Almarna förefaller inte uppvisa några spår av almsjuka vilket gör att de kan ha potential att vara mycket värdefulla. Åtminstone en ask bär gamla spår av hamling. Död ved förekommer enstaka i form av en låga av björk samt lite klenved. Förutsättningarna för intressanta insekter och kryptogamer knutna till gamla ädellövträd är goda. Buskskiktet är ganska glest men tätar på några platser i brynen ut mot den gamla åkern i söder. Bland arterna finns flera blommande arter, t.ex. nypon, måbär, vinbär och hagtorn, men också lövsly och hassel. En del gamla buskar av hassel finns i området. Fältskiktet är ganska näringspåverkat.

**Naturvärden:** Gamla träd av arterna ask, lönn och alm. Generellt är skogsbestånd dominerade av ädellövträd mycket värdefulla. Biologiskt värdefull, ihåliga träd av arterna lönn, ask och björk. Gammal hassel. Insekter och kryptogamer är inte systematiskt inventerade men förutsättningarna för en värdefull flora och fauna är goda. Flera stenmurar finns i området, vilka kan fungera som häckplatser för vissa fågelarter, övervintringsplats för groddjur och reptiler eller gömställe för många olika organismer.

**Kulturvärden:** Området är ett exempel på en gammaldags betesmark och har ett värde för förståelsen av gångna tiders lantbruk. Spår i en gammal ask är troligen tecken på hamling, ett gammalt sätt att samla in mat åt betesdjur. Stenmurar är viktiga kulturlämningar som kan ha fungerat på flera olika sätt, t.ex. som avgränsning mellan betesmark och åker eller som gräns mellan två ägor.

**Värden för pedagogik, rekreation och friluftsliv:** Området innehåller en stor mängd olika strukturer och naturtyper som gör att man på en liten yta kan se och lära mycket om gångna tiders lantbruk. Området har förutsättningar att hysa många olika djur och växter som kan studeras vid exkursioner och utomhuspedagogik.

**Övrigt:** Stenmurarna lyder under det generella biotopskyddet. Om åtgärder som hotar att skada murarna ska genomföras kräver detta dispens från Länsstyrelsen.

**Bevarandemål:** Ädellövskog med gamla träd där åtminstone delar av området betas. Tydliga kulturspår i form av gamla stenmurar.

**Åtgärder:**

- Stenar som ramlat ner från muren kan läggas upp igen.

**Löpande skötsel:**

- Fortsatt bete.
- Håll efter uppslag av lövsly och ohävdsvegetation.
- Lägg upp stenar som ramlar ner från muren.
- Ris och annan vegetation som rensas bort ska inte läggas på muren.
- Om hela eller delar av murarna behöver tas bort bör de återuppföras på en annan plats. Observera att stenmurarna är biotopskyddad och att sådana åtgärder kräver dispens.



**Figur 11.** Bilden visar i förgrunden en av gläntorna i lövskogen, troligen en gammal åkeryta. I bakgrunden skymtar stugan och tomten som inte ingår i skötselplanen.

*Skötselområde 9 – Trivallövskog på den östra delen av udden***Areal:** 0,60 ha**Naturtyp:** Trivallövskog

**Beskrivning:** Lövskog mellan den gamla åkerytan och sjön. Området är delvis lite fuktigt med sänkor som delvis är vattenfyllda, åtminstone delar av säsongen. Dessa vattenfyllda sänkor kan vara värdefulla lekvattnen för groddjur. I kanterna ut mot åkern i norr och väster finns flera långsträckta odlingsrösen. En mindre stig går genom området. Möjligheterna till friluftsbad är goda i delar av området.

Trädskiktet domineras av asp och björk med inslag av tall, ask, ek, klibbal och apel. Äldre träd finns av arterna asp och tall. Flera av asparna har gamla hackspetthål i stammarna. I en av de gamla asparna finns kläckhål av den ovanliga skalbaggen asppraktbagge. Död ved förekommer i form av enstaka högstubbar av björk. På en försvagad asp växer fruktkroppar av rävticka, en mindre vanlig svamp som främst hittas på aspar. Buskskiktet är ganska tätt av lövsly och hassel.

**Naturvärden:** Gamla aspar, där flera av träden har gamla hål av hackspettar, och området är uppenbarligen värdefullt för hackspettar. Eftersom hackspettar hackar nya hål varje säsong blir de gamla hålen värdefulla boplatser för många olika fåglar, t.ex. mesar, stare och svartvit flugsnappare. Arten rävticka antyder att det kan finnas ytterligare intressanta arter knutna till gamla aspar. Sänkor som åtminstone delar av året är vattenfyllda är potentiella lekvattnen för groddjur, men är också viktiga miljöer för många vatteninsekter. Odlingsrösen i anslutning till åkern kan vara värdefulla miljöer för häckande fåglar och övervintrande groddjur och reptiler.

**Kulturvärden:** Odlingsrösen är viktiga kulturlämningar som visar på gångna tiders slit för att få åkrar brukbara.

**Värden för pedagogik, rekreation och friluftsliv:** Genom området leder en mindre stig. Hela området som skötselplanen omfattar innehåller en lång rad vitt skilda miljöer vilket är värdefullt vid t.ex. naturstudier och utomhuspedagogik. Möjligheterna till friluftsbad är goda i den norra och den södra delen av området.

**Övrigt:** Odlingsrösen lyder under det generella biotopskyddet. Om åtgärder som hotar att skada rösen ska genomföras kräver detta dispens från Länsstyrelsen.

**Bevarandemål:** Trivallövskog med gamla aspar.

**Åtgärder:**

- Bortgallring av lövsly och gran ger flera fördelar. Det ökar solexponeringen på de gamla asparna vilket är gynnsamt för många insekter knutna till asp. Det ger mer solexponering och värme till de vattenfyllda sänkorna vilket gynnar lekande groddjur. Det ger mer solljus och värme till odlingsrösen vilket gynnar häckande fåglar och olika djur som övervintrar i skrymslorna mellan stenarna. Dessutom ger det en bättre sjöutsikt från den blivande campingplatsen.
- Stigen bör rustas upp så att den blir lite enklare att ta sig fram på, vilket bland annat innebär en stätta över ett stängsel. Det bör dock fortfarande handla om en stig i terräng. Några speciella åtgärder för att gynna bad är inte nödvändiga.

**Löpande skötsel:**

- Håll efter lövsly och grövre örtvegetation så att de gamla asparna, vattensamlingarna och odlingsrösen är ljusexponerade. Detta bör genomföras med ett intervall på två till fem år.
- Håll stigen fri från träd och grenar. Riskträd får åtgärdas. I första hand tas de delar av träden som utgör en risk bort. Hela träd som utgör en risk bör så långt det är möjligt

sparas i form av högstubbar. Bortgallrat ris och ved bör sparas i en faunadepå på fast mark och blir på så sätt utmärkta övervintringsplatser och gömställen för groddjur.

- Ris och annan vegetation som rensas bort ska inte läggas på odlingsrösen.
- Om hela eller delar av odlingsrösen behöver tas bort bör de återuppföras på andra platser. Observera att odlingsrösen är biotopskyddade och att sådana åtgärder kräver dispens.

#### Skötselområde 10 – Tallskog på den östra delen av udden

**Areal:** 0,13 ha

**Naturtyp:** Tallskog

**Beskrivning:** Tallbestånd i form av en smal bård närmast vattnet, där många av träden är solexponerade. Flera av tallarna är mycket gamla, ca 200 år. På ett par av tallstammarna växer tallticka och vid basen av en tall grovticka, där båda svamparterna är knutna till gamla tallar. Förutom tall också lite björk. Död ved förekommer sparsamt i form av högstubbe och torrträd av tall. På marken växer kuddar av blåmossa, en art som signalerar kontinuitet av skog och något fuktiga förhållanden. Möjligheterna till friluftsbad är goda.

**Naturvärden:** Gamla, solexponerade tallar med förekomst av ett par svamparter knutna till gamla tallar.

**Kulturvärden:** Inga särskilda.

**Värden för pedagogik, rekreation och friluftsliv:** En mindre stig leder genom området. Möjligheter till friluftsbad. Goda möjligheter till naturstudier med gamla tallar och arter knutna till dessa, samt vattenmiljön i Östra Lägern. Hela området som skötselplanen omfattar innehåller en lång rad vitt skilda miljöer vilket är värdefullt vid t.ex. naturstudier och utomhuspedagogik.

**Bevarandemål:** Gamla, solexponerade tallar.

#### Åtgärder:

- En lätt gallring av lövsly för att tallarna fortsatt ska vara solexponerade.
- Stigen bör rustas upp så att den blir lite enklare att ta sig fram på. Det bör dock ske mycket försiktigt och undvika förekomsterna av blåmossa. Stigen bör i så stor utsträckning som möjligt förläggas i område 9.
- Stigen ska hållas fri från träd och grenar. Riskträd får åtgärdas. I första hand tas de delar av träden som utgör en risk bort. Hela träd som utgör en risk bör så långt det är möjligt sparas i form av högstubbar. Bortgallrat ris och ved bör sparas i en faunadepå på fast mark i område 9 och blir på så sätt utmärkta övervintringsplatser och gömställen för groddjur.
- Några speciella åtgärder för att gynna bad är inte nödvändiga.

#### Löpande skötsel:

- Håll efter lövsly så att de gamla tallarna kontinuerligt är solexponerade. Detta bör ske med ett intervall på två till fem år.
- Håll stigen i gott skick.



**Figur 12.** Tallarna som växer längs stranden är mycket gamla, uppskattningsvis ca 200 år. Så gamla tallar hyser en speciell svampflora och två sådana arter förekommer i området, grovticka och tallticka.

*Skötselområde 11 – Tallskog på den södra delen av udden*

**Areal:** 0,082 ha

**Naturtyp:** Tallskog

**Beskrivning:** Glest tallbestånd på udde med mager mark. Tallarnas ålder är ca 100-150 år för de äldsta träden. Förutom tall också lite björk. Död ved förekommer enstaka i form av en död talltopp. Ett biologiskt värdefullt träd är en ihålig björk. I det magra fältskiktet växer bl.a. fårsvingel, lingon och björk. I området finns en iordningställd grillplats och andra anpassningar för friluftslivet. I området planeras för en bastu.

**Naturvärden:** Äldre tallar, en ihålig björk.

**Kulturvärden:** Inga särskilda.

**Värden för pedagogik, rekreation och friluftsliv:** I området finns en iordningställd grillplats och andra anpassningar för friluftslivet. Möjligheterna för bad i Östra Lägern är goda. I området planeras för en bastu. En stig från småbåtshamnen leder till grillplatsen.

**Bevarandemål:** Gles tallskog med inslag av björk, möjligheter till friluftsliv i form av grillning, bad och bastu.

**Åtgärder:**

- Inga särskilda i dagsläget, förutom förberedelser och byggandet av en bastu i den norra delen av området.

**Löpande skötsel:**

- Håll efter lövsly och grövre örtvegetation.
- Håll grillplatsen, bastun, stigen och andra anpassningar till friluftslivet i gott skick.



**Figur 13.** Bilden visar en grillplats och några bänkar, exempel på anordningar för rekreation och friluftsliv. Bakom ryggen på fotografen planeras uppförande av en bastu.

### *Skötselområde 12 – Lövsumpskog mellan fastlandet och udden*

**Areal:** 0,67 ha

**Naturtyp:** Lövsumpskog

**Beskrivning:** Lövsumpskog mellan fastlandet och en tidigare ö. Mellan lövsumpskogen och vassbältet vid sjön leder en spång. Sumpskogen närmast sjön är förmodligen vattendränkt delar av säsongen och kan då fungera som lekplats för groddjur. Trädskiktet domineras av klibbal med inslag av gran, björk, tall och sälg. Trädskiktet är ungt, på sin höjd upp till ca 50 år. I den centrala delen endast ett glest trädskikt med en buskvegetation av vide, lövsly och pors. I fältskiktet växer bl.a. bladvass och älggräs och i kanterna hallon.

**Naturvärden:** Konstant fuktiga förhållanden som gynnar bl.a. groddjur, landmollusker och insekter. Delar av området kan vara viktiga lekplatser för groddjur. Den täta lövskogen är förmodligen en värdefull miljö för många fåglar.

**Kulturvärden:** Inga särskilda.

**Värden för pedagogik, rekreation och friluftsliv:** Området utgör en länk mellan fast mark och sjön vilket skapar en intressant gränzson där många olika organismer möts. Detta kan vara intressant att studera. Mellan området och vassbältet leder en spång som är en del av stigen ut till udden med grillplatsen. Hela området som skötselplanen omfattar innehåller en lång rad vitt skilda miljöer vilket är värdefullt vid t.ex. naturstudier och utomhuspedagogik.

**Bevarandemål:** Lövsumpskog.

**Åtgärder:**

- I dagsläget är inga skötselåtgärder nödvändiga.

**Löpande skötsel:**

- Fri utveckling i sumpskogen.
- Se till att spången hålls i gott skick.

*Skötselområde 13 – Vassbälte vid sjön Östra Lägern*

**Areal:** 0,16 ha

**Naturtyp:** Limnisk strand

**Beskrivning:** Området utgörs av ett ganska smalt vassbälte i en mindre vik av Östra Lägern. Genom området leder en spång ut mot udden med grillplatsen. Yttre delen av vassbältet har ett djup på ca 50 cm medan det längst in i viken bara är några centimeter djupt. Under torrår kan man nog gå torrskodd bredvid spången. I trädsiktet växer några unga klibbalar, medan busksiktet består av vide, pors samt lövsly av klibbal. I fältsiktet växer bl.a. besksöta, bladvass, bredekaveldun, videört och älggräs.

**Naturvärden:** Värdefull miljö för många fågelarter. Vattenmiljön kan vara en viktig lekplats för groddjur, kanske främst för vanlig padda som inte är så känslig för förekomst av fisk. I bladvassbältet finns viktiga uppväxtområden för småfisk av flera arter.

**Kulturvärden:** Inga särskilda.

**Värden för pedagogik, rekreation och friluftsliv:** En spång leder genom vassbältet mot udden med grillplatsen. Från spången har man en god utsikt mot både sumpskogen och vassbältet och där kan man studera vassbältets djur och växter. Hela området som skötselplanen omfattar innehåller en lång rad vitt skilda miljöer vilket är värdefullt vid t.ex. naturstudier och utomhuspedagogik.

**Bevarandemål:** Vassbälte i skyddad vik av Östra Lägern där olika fågelarter och fiskar hittar en livsmiljö.

**Åtgärder:**

- Inga särskilda i dagsläget

**Löpande skötsel:**

- Håll spången i gott skick.



**Figur 14.** Bilden visar vassbältet längst in i viken. Den här typen av miljöer är viktiga för några välanpassade fåglar, t.ex. rörsångare och sävsångare. Även änder, svanar och doppingar hittar föda bland vassen.

*Skötselområde 14 – Strandskog vid Östra Lägern, norr om badplatsen*

**Areal:** 0,28 ha

**Naturtyp:** Strandskog

**Beskrivning:** Strandskog i slänt ner mot sjön. I trädsiktet främst klibbal med enstaka björk och pil. Träden är av måttlig ålder, ca 50-80 år. Busksiktet är ganska tätt av främst lövsly. Stranden består främst av mindre, block, stenar och grus. Ute i vattnet växer bl.a. notblomster, en ört som växer helt under vatten, förutom blomman som sticker upp över vattenytan.

**Naturvärden:** Trädsikt där en del klibbalar är ca 80 år gamla.

**Kulturvärden:** Inga särskilda.

**Värden för pedagogik, rekreation och friluftsliv:** Möjligheterna till friluftsbad är goda.

**Bevarandemål:** Trädråd med främst klibbal.

**Åtgärder:**

- Inga särskilda i dagsläget

**Löpande skötsel:**

- Håll efter riskträd så att de inte skadar liv eller egendom för folk som vistas vid vattnet.



- Håll strandmiljön snygg och fri från skräp.

*Skötselområde 15 – Strandskog vid Östra Lägern, söder om badet*

**Areal:** 0,12 ha

**Naturtyp:** Strandskog

**Beskrivning:** Strandskog i slänt ner mot sjön. I trädskiktet främst klibbal med enstaka björk och pil. Träden är av måttlig ålder, ca 50-80 år. Buskskiktet är ganska tätt av främst lövsly. Stranden består främst av mindre, block, stenar och grus. Ute i vattnet växer bl.a. notblomster, en ört som växer helt under vatten, förutom blomman som sticker upp över vattenytan.

**Naturvärden:** Trädsikt där en del klibbalar är ca 80 år gamla.

**Kulturvärden:** Inga särskilda.

**Värden för pedagogik, rekreation och friluftsliv:** Möjligheterna till friluftsbad är goda.

**Bevarandemål:** Trädridå med främst klibbal.

**Åtgärder:**

- Inga särskilda i dagsläget

**Löpande skötsel:**

- Håll efter riskträd så att de inte skadar liv eller egendom för folk som vistas vid vattnet.
- Håll strandmiljön snygg och fri från skräp.

*Skötselområde 16 – Skärning vid vägen mot småbåtshamnen*

**Areal:** 0,095 ha

**Naturtyp:** Blomrik vägkant

**Beskrivning:** Ostvänd skärning mellan vägen och betesmarken. Vissa delar har ytor med blottad mark medan andra är mer igenväxta. Den solexponerade slänten är blomrik med arter som blodrot, bockrot, gråfibbla, gulmåra, gökärt, harklöver, kungsljus, liten blåklocka, rödklint, röllika, smultron, tjärblomster och äkta johannesört. Kombinationen blottad mark och gott om blommande växter av olika arter borgar för en rik insektsfauna, kanske främst vildbin och andra steklar samt dagfjärilar.

**Naturvärden:** Stor blomrikdom och blottad mark ger förutsättningar för ett rikt insektsliv, där möjligheten att även mer krävande arter kan leva får anses vara ganska goda.

**Kulturvärden:** Inga särskilda.

**Värden för pedagogik, rekreation och friluftsliv:** Insektsstudier som kan leda till förståelse för pollineringsvärdet för växter och i förlängningen flera av våra grödor. Detta är en bra inkörsport till begreppet ekosystemtjänst.

**Bevarandemål:** Blomrik vägkant med livsmiljöer för marklevande insekter, främst bin och andra steklar.

**Åtgärder:**

- Ta bort igenväxningsvegetation så att blommande växter har möjlighet att etablera sig.

**Löpande skötsel:**

- Håll efter lövsly och grövre örtvegetation.
- Om en ombyggnad av vägen är nödvändig bör en liknande väggkant skapas då vägen är färdigbyggd. Att spara delar av markskiktet från vägskärningen och sedan sprida ut denna i den nya miljön kan vara ett sätt att ta tillvara den fröbank som finns i marken.



**Figur 15.** På en höstbild framgår inte blomrikedomen så bra, men tittar man noga kan man se många vinterståndare av blomväxter och tillsammans med den bara marken ger detta förutsättningar för många marklevande vildbin.

*Skötselområde Övriga ytor*

**Beskrivning:** De övriga ytorna består bl.a. av vägen in mot småbåtshamnen, olika parkeringsplatser, en gräsyta längst i sydväst, badplatsen samt ytor som används för uppställande av husvagnar, husbilar, tält och bryggor vintertid.

Till övriga ytor räknas här också de ytor som tas i anspråk vid byggandet av campingen ute på udden i nordost, och som nu består av gamla åkerytor som utnyttjas som vall samt, en mindre lövskog, flera odlingsrösen samt en åkerholme.

**Naturvärden:** Naturvärdena är i huvudsak låga, men på de aktuella ytorna växer några träd. Ute på udden finns flera äldre lövträd i anslutning till den gamla åkern och odlingsrösen är värdefulla häckplatser för fåglar, gömställen för många olika småkryp samt övervintringsplatser för bl.a. reptiler och groddjur.

**Kulturvärden:** Odlingsrösen är viktiga kulturlämningar som fungerar som förståelsebärande element då det gäller gångna tiders jordbruksmetoder.

**Värden för pedagogik, rekreation och friluftsliv:** Värdena för främst rekreation och friluftsliv är mycket stora, kanske främst då det gäller bad och båtliv.

**Övrigt:** Odlingsrösen lyder under det generella biotopskyddet. Om åtgärder som hotar att skada rösen ska genomföras kräver detta dispens från Länsstyrelsen.

#### Åtgärder:

- Inga särskilda i dagsläget

#### Några råd:

- Exploatering där hänsyn tas till både natur- och kulturvärden, pedagogiska värden samt värden för rekreation och friluftsliv bör eftersträvas. Expoaleringar bör dessutom anpassas så att den löpande skötseln med avseende att gynna olika värden blir enkel att efterleva.
- Mark som täcks av gräsmatta eller grus är bättre än asfalt.
- Tydliga anvisningar av var man slänger skräp bör eftersträvas.
- Odlingsrösen bör om möjligt sparas där de ligger. Om de måste tas bort bör de läggas upp på en alternativ plats där de inte påverkar redan existerande natur- eller kulturvärden.
- Träd bör om möjligt få stå kvar. Ju äldre träden är desto mer angeläget är det.
- Ris och annan vegetation som rensas bort bör läggas upp i faunadepåer på lämpliga platser.

#### Generella skötselråd

**Vandringsled kring udden:** I dagsläget finns en stig som leder från småbåtshamnen och vidare rakt norrut, genom skötselområdena 3 och 5, och som ansluter till en mindre väg som i sin tur leder tillbaka söderut mot Rydsnäs. Från kommunen finns nu ett önskemål om att dessutom anlägga en stig som leder runt udden. Den skulle i så fall leda från småbåtshamnen, gena över viken (skötselområdena 12 och 13), via grillplatsen (skötselområde 11) och vidare runt udden (genom skötselområdena 8, 9 och 10).

I dagsläget finns en mindre stig som kan förbättras, bl.a. genom stättor eller grindar genom några stängsel. Den behöver dessutom breddas och jämnas till. Förslagsvis beläggs stigen med något lämpligt material, t.ex. grus eller stenmjöl. Det kan vara svårt att göra stigen helt tillgänglighetsanpassad hela vägen runt, men åtminstone stigen från småbåtshamnen ut till udden med grillplatsen och den blivande bastun bör tillgänglighetsanpassad.

På ett par platser finns känslig mark där det behöver göras anpassningar. I skötselområde 10 finns kuddar av blåmossa, en skoglig signalart, visserligen inte särskilt ovanlig men den tål inte för hårt slitage. Stigen bör inte anläggas där det växer blåmossa. Då är det bättre att förlägga stigen till skötselområde 9. I detta område finns fuktig mark som ibland verkar kunna hålla vatten så pass mycket att det kan fungera som lekvatten för groddjur. I skötselområde 9 bör därför stigen förläggas på spångar som gör det enkelt att ta sig fram samtidigt som vattenmiljön och tallskogen med blåmossa skonas.



**Figur 16.** Bilden visar spången som leder över viken, mellan vassbältet och sumpskogen. Spången kan bli en del av stigen runt udden.

**Fågelholkar:** Fågelholkar är ett sett att skapa boplatser åt vissa fågelarter. Fågelarter som gärna utnyttjar holkar är bl.a. flera arter mesar, nötväcka, trädkrypare, svartvit flugsnappare, grå flugsnappare, rödstjärt, rödhake, pilfink, kaja, stare, göktyta, kattuggla samt ytterligare några ugglearter och knipa. Fågelarterna ställer lite olika krav på holkens utseende och placering, men genom att sätta upp olika sorters holkar på olika platser kan många olika sorters fåglar börja häcka i holkarna.

Förutom som boplatser för fåglar kan holkarna inbjuda till studier av olika slag. Vilka fågelarter häckar i holkarna? Hur ofta får ungarna mat? Kan man se vilken mat fåglarna kommer med? När tittar ungarna ut för första gången? Sådana studier kan t.ex. fungera som ett skolprojekt i naturkunskap.

**Andra typer av holkar:** Även andra sorters djur kan lockas till holkar och andra anordningar. Hit hör till exempel fladdermöss och humlor. Genom att sätta upp insektshotell på lämpliga platser kan man locka till sig bin och andra steklar som är anpassade till att leva i insektsgångar i ved.

Även de här holkarna inbjuder till studier av olika slag. Hur lever fladdermössen? Vilka bin söker sig till insektshotell? Vilka blommor tycket humlorna bäst om?

**Informationsinsatser:** När det finns en stig runt udden som dessutom kan kopplas ihop till den längre stigen runt Prästudden finns mycket stora möjligheter till olika former av informationsinsatser. Ett exempel är guidade turer där en guide med goda kunskaper om fauna

och flora kan beskriva naturvärdena längs stigen och i området i övrigt. De guidade turerna kan utvidgas till att även omfatta kulturvärden.

Ett annat sätt att förmedla information är med skyltar som berättar om särskilt intressanta företeelser eller arter. En variant på detta är ett skyltsystem som är kopplat till en app i mobilen. När man kommer till en skylt med en siffra lyssnar man på den text som är kopplad till just den platsen. På så sätt är området tillgängligt när som helst, och inte just när en guide är på plats och berättar om området.

## Referenser

- Andersson, H. (2018). *Naturvärdesinventering. Rydsnäs camping, Ydre kommun, november 2018*. Calluna AB.
- Artdatabanken. (2020). *Rödlistade arter i Sverige 2020*. Artdatabanken, SLU, Uppsala.
- Kvamme, K. & Samuelsson, L. (2019). *Miljökonsekvens Dp Rydsnäs camping, Ydre kommun*. Calluna AB.
- Sveriges Lantbruksuniversitet (SLU). *Dyntaxa*. Version 2020-11-20. <https://www.slu.se/dyntaxa/>







Hemsida: [www.calluna.se](http://www.calluna.se) • E-post: [info@calluna.se](mailto:info@calluna.se) • Telefon växel: 013-12 25 75

Huvudkontor: Calluna AB, Linköpings slott, 582 28 Linköping