

# Årsredovisning

2019



Läge för livskvalitet

# INNEHÅLLSFÖRTECKNING

INLEDNING	4
Ydre kommuns vision	4
Fakta om Ydre	4
Kommunalråden har ordet	5
FÖRVALTNINGSBERÄTTELSE	8
Översikt över verksamhetens utveckling kommun och koncern	8
<b>Femårsöversikt</b>	<b>8</b>
<b>Anställda inom kommun och koncern</b>	<b>9</b>
Den kommunala koncernen	9
<b>Organisationsschema</b>	<b>9</b>
<b>Ägarförhållanden</b>	<b>12</b>
Viktiga förhållanden för resultat och ekonomisk ställning	12
<b>Befolkning</b>	<b>12</b>
Händelser av väsentlig betydelse	13
Styrning och uppföljning av den kommunala verksamheten	13
<b>Kommunens målstyrning</b>	<b>13</b>
<b>Bolagsstyrning</b>	<b>13</b>
<b>Internkontroll</b>	<b>13</b>
God ekonomisk hushållning och ekonomisk ställning	13
<b>Beskrivning av modell för finansiell analys</b>	<b>14</b>
<b>Finansiell analys av koncernen</b>	<b>14</b>
<b>Finansiell analys av kommunen</b>	<b>17</b>
<b>Måluppfyllelse</b>	<b>23</b>
Balanskravsresultat	25
Väsentliga personalförhållanden	25
Förväntad utveckling	30
FINANSIELLA RAPPORTER	31
Resultaträkning	31
Balansräkning	32
Kassaflödesanalys	33

# INNEHÅLLSFÖRTECKNING

NOTER	34
Resultaträkningens nothänvisningar 1-6	34
Balansräkningens nothänvisningar 9-15	35
Balansräkningens nothänvisningar 17-22	36
Balansräkningens nothänvisningar 22-24	37
Kassaflödesanalysens nothänvisningar 29	38
Övriga nothänvisningar	39
Redovisningsprinciper	42
DRIFT OCH INVESTERINGSREDOVISNING	43
Driftsredovisning	43
Investeringsredovisning	45
KOMMUNSTYRELSENS VERKSAMHETSRAPPORT	46
Verksamhetsbeskrivning	46
<b>Kommunstyrelsen</b>	<b>46</b>
<b>Barn och utbildningsförvaltningen</b>	<b>46</b>
<b>Finansförvaltning</b>	<b>46</b>
<b>Kommunledningsförvaltningen</b>	<b>46</b>
<b>Socialförvaltningen</b>	<b>47</b>
<b>Teknisk förvaltning</b>	<b>47</b>
Viktiga händelser	47
<b>Kommunstyrelsen</b>	<b>47</b>
<b>Barn- och utbildningsförvaltning</b>	<b>47</b>
<b>Finansförvaltning</b>	<b>50</b>
<b>Kommunledningsförvaltning</b>	<b>50</b>
<b>Socialförvaltning</b>	<b>50</b>
<b>Teknisk förvaltning</b>	<b>51</b>
Ekonomi	52
<b>Kommunstyrelse</b>	<b>52</b>
<b>Barn- och utbildningsförvaltning</b>	<b>52</b>
<b>Finansförvaltning</b>	<b>52</b>
<b>Kommunledningsförvaltning</b>	<b>52</b>
<b>Socialförvaltning</b>	<b>53</b>
<b>Teknisk förvaltning</b>	<b>53</b>
Framtid	56
<b>Kommunstyrelse</b>	<b>56</b>
<b>Barn- och utbildningsförvaltning</b>	<b>56</b>
<b>Finansförvaltning</b>	<b>56</b>
<b>Kommunledningsförvaltning</b>	<b>56</b>
<b>Socialförvaltning</b>	<b>57</b>
<b>Teknisk förvaltning</b>	<b>57</b>
<b>Verksamhetens nyckeltal</b>	<b>58</b>
ORD- OCH BEGREPPSFÖRKLARINGAR	59
REVISIONSBERÄTTELSE	60

# INLEDNING

Kommunens och kommunkoncernens verksamhet och ekonomi följs upp i årsredovisningen. Syftet är att ge en informativ redovisning till kommunfullmäktige, kommunens invånare och andra externa intressenter. Kommunens årsredovisning innehåller en sammanställd redovisning där kommunens resultat- och balansräkning är sammanställd med Ydre bostäder AB. Bestämmelser om årsredovisningen 2019 regleras i lag (2018:597) om kommunal bokföring och redovisning.

## Ydre kommuns vision

YDRE - DET ATTRAKTIVA ALTERNATIVET

Detta innebär att leva, bo och verka i Ydre ska upplevas som hög livskvalitet. Därför arbetar vi mot målet att erbjuda dig Sveriges bästa livskvalitet året om.

MED LIVSKVALITET MENAR VI ATT:

Du som individ ska synas i arbetet, i skolan, i omsorgen, på fritiden, som besökare och näringsidkare. Du har naturen utanför ditt eget fönster och pendlingsmöjligheter från och till staden. Du har möjlighet att leva i välfärd på landsbygden, med frisk luft, öppna landskap, friska vatten och skogar.

## Fakta om Ydre

Ydre kommun är beläget i Östergötlands södra del vid sjön Sommen på gränsen mot Småland. Kommunen är till invånarantalet Götalands minsta och har Sveriges minsta centralort, Österbymo. Ydre kommun har en landareal på 675 km<sup>2</sup> och består av tätorterna Österbymo, Rydsnäs och Hestra. Asby kategoriseras som en småort. Antalet invånare per kvadratkilometer är 5,6. Folkmängden 2019-12-31 var 3 747 personer.

Ydre kommun kännetecknas av sin närhet till vackra sjöar och skogar där kommuninvånarna kan uppleva de ställen som beskrivs i Ydres sagor och sägner. Ydrebon Andrew Petterson emigrerade 1850 till Nordamerika och genom sina dagböcker har han bland annat varit en källa för inspiration till Vilhelm Mobergs emigrantromaner.

Det som idag (2019) omnämns som Ydebygden sammanfaller med dagens socken-(distrikts-) och kommunindelning. I huvudsak härrör denna från sockengränsändringar som gjorts i slutet av 1800-talet. Kommunalförfattningarna kom 1862 då varje socken (på landet) bildade en egen kommun och fick ansvar för olika samhällsuppgifter. Sedan tidigare fanns häradsindelningen som identifierade ett geografiskt område med rättsliga och juridiska uppgifter. Ydre härad som man då säkert omnämnde som Ydrebygden omfattade de nuvarande sex socknarna samt Norrsjölandet (norr om sjön Sommen) vilket är delar av nuvarande Blåviks och Malexanders socknar samt nordvästra delen av Rumskulla socken. Dagens kommun Ydre bildades 1 januari 1952 av de sex kommuner som helt ingick i Ydre härad.

## Kommunalråden har ordet

När vi nu summerar 2019 landar vi i att det blev bättre än vad prognoserna visade första halvan av året. De beslut vi tog om återhållsamhet i början av 2019 har gett ett positivt resultat på sista raden, 2,0 miljoner, men inte nått upp till det budgeterade resultatet på 3,8 miljoner.

I januari togs den nya Hestraskolan i bruk. Det har under hela året varit en positiv utveckling på både elevantal och ökning av barn till förskolan. Det har skett ett generationsskifte i många villor i Hestra samhälle och den positiva trenden hoppas vi på fortsätter.

2019 blev året då Ydre stängde ner det sista stödboendet för ensamkommande barn då tillströmningen var obefintlig. De få ungdomar som fanns kvar i kommunens ansvar fick eget boende med boendestöd.

Det har under året pågått ett arbete med att ta fram nya ägardirektiv till bostadsbolaget Ydre bostäder AB. Dessa direktiv togs i Kommunfullmäktige i december.

Ett stort arbete har gjorts med vår besöksnäringstrategi som också har blivit till en värdsvarsstrategi. Projektet avslutades med en mycket uppskattad, och välbesökt, rundresa till flera av Ydres pärlor.

Ydre har tillsammans med de övriga kommunerna i Östergötland, ITSAM och region Östergötland gått med i ett kompetensutvecklingsprojekt, Evikomp. Det innebär att det tas fram digitala plattformar som kan nyttjas av arbetsplatser i kommunerna. Ydre har tre arbetsgrupper inom äldreomsorgen som får tillgång till arbetsplatsnära utbildning.

Arbetsgruppen "Framtidens äldreboende" har under året samlat in information, kunskap och gjort studiebesök i Åtvidaberg för att kunna gå vidare med investeringsplanerna. Beslut är taget om en förstudie och den kommer att bli klar under sommaren 2020.

Vi har beslutat om en ny styrmodell för Ydre kommun där dialog och tillit är centrala begrepp. Vi bytte

kommunchef i augusti och anställde Charlotte Gremar Engdahl efter Marie Hillman som valde att gå vidare till Askersund.

I oktober beslutade kommunen att ta på sig huvudmannskapet för Naturum Sommen. I och med det beslutet säkrar vi ett kunskapscenter för sjön Sommen med omgivning och stärker besöksmålet på Torpön.

Ydre behåller även detta år en hög placering i Svenskt Näringslivs ranking av företagsklimatet. Arbetet med att bibehålla, stärka och stimulera företagande fortsätter.

Under året har planeringen påbörjats för att möta de stora investerings- och underhållsbehov inom vatten och avlopp som kommunen har.

I julhelgen nåddes vi av det tragiska beskedet att kommunstyrelsens ordförande Sven-Inge Karlsson hade avlidit. En period av sorg och saknad tog vid. Ydre kommer minnas honom som en bygdens man. Från och med 1 mars 2020 är Elisabeth Hagström utsedd till kommunstyrelsens ordförande.

För framtida satsningar och för att behålla vår handlingsberedskap tog kommunfullmäktige beslutet att höja kommunalskatten med 60 öre från och med 2020-01-01. Tillsammans med förändringen i kostnadsutjämning ger detta oss bra förutsättningar att kunna fortsätta bedriva verksamhet med god kvalitet för våra medborgare.

Men det innebär inte att utmaningar saknas, tvärtom. Vi har som liten kommun stora utmaningar, men förstärkningen ger utrymme för att kunna anpassa oss till en framtid där tänkande utanför boxen och nya arbetssätt är nödvändigt. Vi ska fortsatt våga satsa på det som bygger Ydre starkt för framtiden.

*Anna-Lena Svensson*

*Henrik Isacsson*









# FÖRVALTNINGSBERÄTTELSE

## Översikt över verksamhetens utveckling koncern och kommun

Koncern Ydre redovisar ett resultat för 2019 på 1,3 mnkr vilket är en minskning med 1,0 mnkr från 2018. Motsvarande siffror för Ydre kommunen är ett resultat på 2,0 mnkr för 2019 vilket är en minskning med 0,5 mnkr från 2018. Utifrån detta konstateras att koncernens minskning mellan åren beror lika mycket på Ydre bostäder som på kommunen.

Koncernens finansiella ställning är förhållandevis

stabil. Soliditeten inklusive pensionsskuld ligger på 8,6% vilket är bättre än föregående år då den var 7,0% (2018). Under året har endast mindre investeringar färdigställts vilket har medfört att inga nya lån har behövts att tas.

I tabellen nedan visas nyckeltal för de senaste fem åren för koncernen och kommunen.

### Femårsöversikt

FEM ÅR I SAMMANDRAG					
NYCKELTAL FÖR KONCERNEN	2019	2018	2017	2016	2015
Anläggningsskapital (tkr)	106 198,9	107 758,6	78 150,2	93 916,6	85 622,2
Rörelsekapital (tkr)	16 423,1	13 237,6	39 634,6	16 932,8	18 487,8
Soliditet (Eget kapital/ Tillgångar) i %	28,8%	27,5%	29,6%	31,2%	29,3%
Soliditet inkl. pensionsskuld	8,6%	7,0%	6,0%	3,3%	-0,3%
Skuldsättningsgrad (Skulder, Avsättningar/Tillgångar) i %	71,2%	92,1%	93,1%	96,6%	100,3%
Skuldsättningsgrad inkl. pensionsskuld	91,4%	109,4%	93,9%	96,7%	93,5%
Balanslikviditet	140%	125%	182%	132%	143%
Långfristiga skulder/invånare (tkr)	47,3	47,4	40,6	34,4	38,5
Långfristiga skulder inkl. pensionsskuld/invånare (tkr)	65,8	66,8	60,8	56,4	61,9
Antal invånare per 12-31	3 747	3 743	3 733	3 675	3 658
Årets resultat (tkr)	1 276,4	2 270,0	4 613,7	5 938,6	4 613,7

FEM ÅR I SAMMANDRAG					
NYCKELTAL FÖR YDRE KOMMUN	2019	2018	2017	2016	2015
Anläggningsskapital (tkr)	110 624,8	110 061,0	83 835,5	99 157,4	93 093,8
Rörelsekapital (tkr)	17 327,7	15 484,6	38 808,7	17 310,0	17 073,4
Soliditet (Eget kapital/ Tillgångar) i %	42,8%	40,7%	43,8%	49,8%	47,2%
Soliditet inkl. pensionsskuld	14,6%	12,0%	10,8%	8,1%	3,0%
Skuldsättningsgrad (Skulder, Avsättningar/Tillgångar) i %	57%	59%	56%	50%	53%
Skuldsättningsgrad inkl. pensionsskuld	85,4%	88,0%	89,2%	91,9%	97,0%
Skuldsättning i % av skatter och bidrag exkl pensionsskuld	34,8%	35,9%	29,0%	17,8%	19,3%
Skuldsättning i % av skatter och bidrag inkl pensionsskuld	65,3%	68,7%	64,8%	57,9%	64,7%
Balanslikviditet (Omsättningstillgångar/ Kortfristiga skulder)	147%	134%	191%	142%	147%
Långfristiga skulder/invånare (tkr)	21,1	21,1	16,3	9,8	12,6
Långfristiga skulder inkl. pensionsskuld/invånare (tkr)	39,6	40,5	36,6	31,8	35,9
Antal invånare per 12-31	3 747	3 743	3 733	3 675	3 658
Årets resultat (tkr)	1 995,2	2 475,3	3 843,0	5 470,9	3 577,1



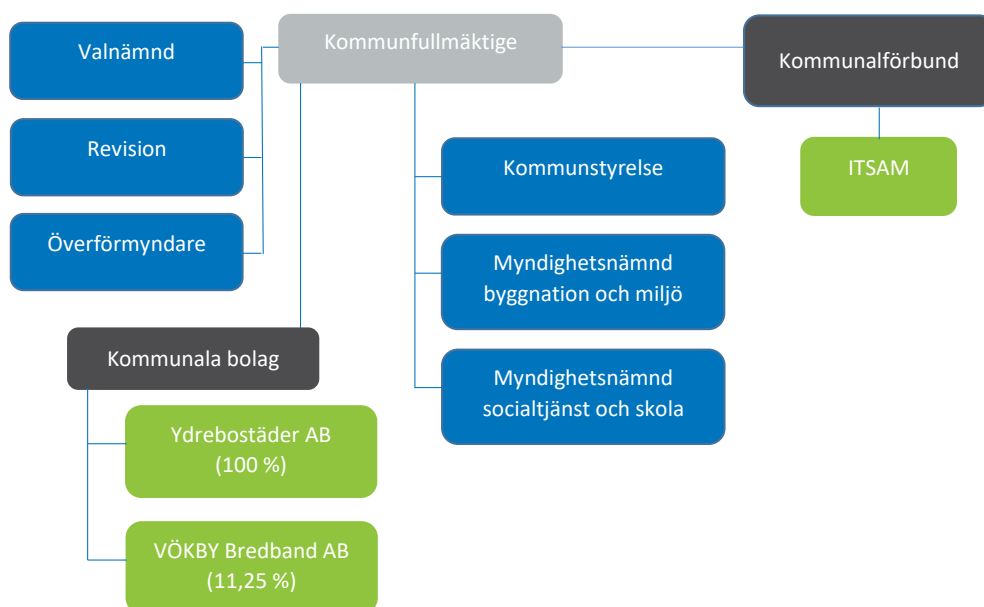
## Anställda inom koncern och kommun

Den 31 december 2019 var det 306 personer anställda i kommunen vilket motsvarar 277,4 årsarbetare. Detta är en minskning med 7,9 årsarbetare jämfört med 2018. Antalet tillsvidareanställda var 277 och har minskats med 1 person från 2018.

Motsvarande siffror för Ydrebostäder var 3 personer anställda av bolaget vilket motsvarar 1,93 årsarbetare. Detta ligger på samma nivå som året innan. Antalet tillsvidareanställda var 3 personer vilket är samma som 2018.

## Den kommunala koncernen

### Organisationschema



Politisk organisation



Förvaltningsorganisation







## Ägarförhållanden

Ydre kommun är delägare i följande bolag, förbund och samverkan:

- Ydre bostäder är kommunens helägda bostadsbolag
- VÖKBY bredband AB är ett bredbandsbolag som kommunen delägare i. Ägarstrukturen i bolaget är att SmåNet AB är huvudägare på 55 % och resterande 45% ägs av kommunerna Vadstena, Ödes hög, Boxholm och Ydre, med 11,25% vardera. Under våren 2020 kommer Ydre kommun tillsammans med Vadstena, Ödes hög och Boxholms kommuner köpa upp SmåNet AB och Ydre kommer då att ha 25 % av aktierna i VÖKBY bredband AB
- ITSAM är ett kommunalförbund där Boxholm,

Kinda, Vimmerby, Ydre, Åtvidaberg och Ödes hög ingår. ITSAM sköter kommunernas it-verksamhet. Ydre kommuns andel i ITSAM är 16,7%

- ÖVIS (Överförmyndare i samverkan) är en gemensam tjänstemannaorganisation mellan Kinda, Vimmerby, Ydre och Åtvidaberg, med säte i Vimmerby. Kostnaderna för ÖVIS fördelas utifrån kommunernas invånare. Ydre står för ca 9 % av ÖVIS kostnader vilket motsvarade 0,4 mnkr 2019.

Det enda av bolagen som är med i de sammanställda räkenskaperna för koncernen är det helägda Ydre bostäder AB.

## Viktiga förhållanden för resultat och ekonomisk ställning

Att verksamhetens intäkter har stabiliserats innebär väsentliga förbättringar i förmåga till planering och styrning. En fara som kvarstår är osäkerheten kring de riktade statsbidragen och förmågan att uppfylla alla krav så att återbetalningar trots kvarstående kostnader kan undvikas.

Att socialförvaltning har tagit tag i och arbetar långsiktigt med orsakerna till uppkomna underskott samt att kommunstyrelsen i budgetarbetet för 2020 genomfört nödvändiga budgetjusteringar har skapat en grogrund för förvaltningen att få in verksamheten inom budgetram för 2020.

Det som är oroväckande är de stora kostnaderna för externa placeringar gällande missbruksvård och vård för barn och unga. Förhoppningsvis kommer dessa att klinga av och återgå till mer normala nivåer under 2020, men för en liten kommun som Ydre är det nödvändigt med extra ekonomiskt utrymme för att klara dessa variationer i utfallet.

Avveckling av samtliga boende för ensamkommande barn och arbetsmarknadsenhet innebär engångskostnader för kommunen och för koncernen uppstår ett intäktsstapp för hyrda lokaler hos Ydre bostäder. Detta har påverkat koncernens resultat med ca 1,0 mnkr totalt.

I slutet av föregående år och i början av 2019 har de båda projekten Hestraskolan och Grabe börjat att belasta resultatet med avskrivningar. Totalt ökar dessa båda objekt på avskrivningarna med 2,1 mnkr årligen.

Koncernen har under året löst in flera pensionsåtaganden via försäkringslösning hos Skandia. Dessutom avsätts 2,4 mnkr till framtida premier utöver upplupna premier hos Skandia på 0,6 mnkr. Detta borde innebära att kostnaderna för pensioner kan hållas på budgeterad nivå i fortsättningen.

Ydre kommun har ökat sin befolkning med 4 invånare och var 3 747 invånare 2019-12-31. Ökningen beror till största delen på att antalet nyfödda (42 barn) är klart fler än i prognosen (28 barn).

Förseningen av bostadsområdet Bianäset har inte inneburit minskad befolkning som kommunen har räknat med under året men risken är att minskningen bara förskjutits i tid. I befolkningsprognosen förutsätts en byggnation av 10 permanentbostäder årligen. Under 2019 tillkom 7 st.

### Befolkning

BEFOLKNING	2019	2018	2017	2016	2015
Folkmängd per 201X-12-31	3 743	3 733	3 675	3 658	3 660
Levande födda	42	27	40	40	36
Döda	49	49	56	38	48
Inflyttade	208	237	271	208	198
Utflyttade	197	206	198	199	188
Justering	0	1	1	6	0
Folkmängd per 201X-XX-31	3 747	3 743	3 733	3 675	3 658
Folkökning/ minskning	4	10	58	17	-2

## Händelser av väsentlig betydelse

Invi gning av och uppstart av lokaler för förskola, fritids, bibliotek och grundskola i nya Hestraskolan sker under början av året.

Under våren 2019 utvecklades stödboendet för ensamkommande barn Blåklinten. Omplaceringar av personalen har gjorts under året. Beslut har också tagits att arbetsmarknadsenheten ska upphöra och att arbetsuppgifterna går över till socialkontoret men i en reducerad skala från och med 2020.

Även 2019 var ett framgångsrikt år avseende Ydres ranking i Svenskt Näringslivs utvärdering av företagsklimatet i Sveriges kommuner. Plats nr 25 samtidigt som det sammanfattande omdömet ökar är mycket bra.

Framtagandet och lanseringen av Ydres besöksnäringstrategi har lett till att en värds k a p sstrategi formulerats som skall vägleda kommun, föreningar och företag i bemötandet av besökare.

Beslut om kommunens styrmodell fattades i juni och implementering i verksamheterna pågår för fullt.

Tillsammans med region Östergötland och samtliga

ITSAM kommuner har ett kompetensutvecklingsprojekt startats upp för vårdpersonal. Projektet Evikomp bygger på en digital plattform som egenutvecklats av ITSAM. Plattformen används i dagsläget av äldreomsorgen och gör att de får tillgång till en arbetsplatsnära med stöd av utbildning i bland annat bemötande, dokumentation, ergonomi och palliativ vård.

Under oktober fattades beslut om att Ydre kommun tar över huvudmannskapet för Naturum Sommen. Detta som ett led i att stärka fortlevnaden av ett kunskapscentrum för sjön Sommen med omgivning samt att stärka besöksmålet på Torpön. Beslutet innebär att personal i form av föreståndare har rekryterats, samt att pengar till en förnyelse av utställningen behöver avsättas i investeringsbudgeten för 2021.

För att säkra upp en ekonomi i balans tog kommunfullmäktige ett beslut att höja skatten till 2020 med 60 öre vilket innebär att kommunens skattesats nu ligger på 22,55 % . Total skattesats ligger på 34,10 % vilket innebär en total ökning med 1,40 % jämfört med 2019. Tillsammans med att en ny modell för kostnadsutjämning antogs i riksdagen, så finns bättre förutsättningar till långsiktighet i den ekonomiska planeringen än tidigare.

## Styrning och uppföljning av den kommunala verksamheten

### Kommunens målstyrning

Under 2019 har det jobbat med att ta fram nya omarbetade mätbara inriktningsmål som kommer att gälla från 2020. Dessa mål kommer ha en tydligare mätbarhet och uppställning än de mål som finns nu. Vision, inriktningsmål för 2020 togs i KF 2019-12-09, Kf § 85 Dnr 2019/00241.

De mål som finns för 2019 reviderades 2014 och i budget 2017 och 2018 har en mål tagits bort.

### Bolagsstyrning

Kommunstyrelsen utövar sin uppsynsplikt över Ydre-

bostäder genom ägardirektiv. Nya ägardirektiv antogs under 2019. Ägardirektiv Ydrebostäder AB 2019-12-09, Kf § 82, Dnr 2019/00161. Kommunstyrelsen skall träffa Ydrebostädernas ordförande och VD två gånger per år.

### Internkontroll

Kommunstyrelsen har fastslagit en internkontroll plan för 2019 (KS 2019-02-04 § 25), utifrån kommunens policy och riktlinjer för intern kontroll. Uppföljning av beslutade områden ska redovisas en gång per år till Kommunstyrelsen. För 2019 kommer detta att ske i april 2020.

## God ekonomisk hushållning och ekonomisk ställning

Följande ska gälla som Ydre kommuns riktlinjer för god ekonomisk hushållning: God ekonomisk hushållning ur ett finansiellt perspektiv innebär att varje generation själv måste bära kostnaderna för den service som

den konsumerar. Detta innebär att ingen generation ska behöva betala för det som tidigare generation förbrukat. God ekonomisk hushållning ur ett verksamhetsperspektiv tar sikte på kommunens förmåga att

bedriva sin verksamhet på ett kostnadseffektivt och ändamålsenligt sätt. För att skapa förutsättningar för en god ekonomisk hushållning måste det finnas ett klart samband mellan resursåtgång, prestationer, resultat och effekter. Detta säkerställer en kostnadseffektiv och ändamålsenlig verksamhet.

För att kunna konstatera ekonomisk ställning och utveckling i koncern och kommun görs analysen efter RK-modell för finansiell analys.

### Beskrivning av modell för finansiell analys

För att beskriva och analysera kommunens ekonomiska läge används en modell som är framtagen av Kommunforskning i Väst (Kfi) vid Göteborgs universitet. Den bygger på fyra finansiella aspekter: resultat, kapacitet, risk och kontroll. Modellen omfattar en genomgång av kontroll över den finansiella utvecklingen, av lång- respektive kortsiktig betalningsberedskap och betalningskapacitet samt av riskförhållande. Målsättningen är att med modellens hjälp kunna identifiera eventuella finansiella problem och klargöra om kommunen har en god ekonomisk hushållning eller ej.

Varje perspektiv inleds med en översiktlig analys av hela kommunkoncernens (kommunen och dess bolag) finansiella ställning för att sedan mer djupgående analysera kommunen.

#### Resultat

Här kartläggs och utreds kommunens resultat. Analysen sker av hur olika kostnader och intäkter utvecklats. Utgångspunkten med detta är att beskriva om kommu-

nen har balans mellan löpande intäkter och kostnader. En jämförelse mellan åren är intressant för att se eventuell negativ trend. Under detta avsnitt sker också genomlysning av investeringar och dess utveckling.

#### Kapacitet

Den andra delen av modellen lyfter fram vilken kapacitet kommunen har över en längre tid, alltså den långsiktiga handlingsberedskapen. En högre beredskap innebär att kommunen bättre klarar av "lågkonjunktur", alltså att redovisa vilken finansiell motståndskraft kommunen har på lång sikt. Ju svagare kapacitet desto mindre förmåga har kommunen att klara framtida finansiella problem.

#### Risk

Tredje aspekten – risk – visar om kommunen är exponerad finansiellt över en medellång tid, vilka möjligheter kommunen har att möta finansiella problem utan att vidta åtgärder. Här analyseras också borgensåtagande och pensionsskuld.

#### Kontroll

Den sista aspekten tittar på vilken kontroll kommunen har över sin finansiella situation, det vill säga hur man klarar av styrning och efterlevnad av finansiella mål och budget. En god följsamhet mot budget är ett uttryck för god ekonomisk hushållning.

### Finansiell analys av koncernen

#### Resultat och Kapacitet

##### Årets resultat

Koncernen har haft ett positivt resultat de senaste 6 åren, dock med en negativ trend och en försämring mot 2018 med 1,0 mnkr.

#### Intäkter och kostnader

RESULTATRÄKNING KONCERN I MNKR	Bokslut 2019	Budget 2019	Bokslut 2018	Bokslut 2017	Bokslut 2016
Verksamhetens intäkter	72,6	69,1	71,7	90,0	105,6
Verksamhetens kostnader	-286,4	-277,1	-280,2	-285,9	-285,7
Avskrivningar	-11,6	-12,8	-9,2	-9,4	-14,4
Verksamhetens nettokostnad	-225,4	-220,8	-217,6	-205,2	-194,5
Skatteintäkter	160,9	162,5	156,2	155,0	145,7
Generella statsbidrag, utjämnings	66,0	63,6	64,2	55,6	56,0
Finansiella intäkter	0,9	0,5	0,7	0,7	0,6
Finansiella kostnader	-1,2	-1,7	-1,1	-1,5	-1,9
Periodens resultat	1,3	4,2	2,3	4,6	5,9

Ydre kommunkoncerns resultat för 2019 blev 1,3 mnkr (Ydre kommun 2,0 mnkr och Ydre bostäder -0,7 mnkr).

Koncernens intäktstapp från åren 2016 och 2017 har stannat av och är nu på en relativt normal nivå. 2019



års intäkter har ökat med 0,9 mnkr mot året innan. Kostnaderna ligger kvar på princip samma nivå som de gjorde tre år tidigare. Den nedgång som var under 2018 har ej hållit i sig under 2019. Den största kostnadsökningen står kommunen för genom att externa placeringar inom socialförvaltningen har varit fler än under ett normalår.

### Investeringsverksamhet

INVESTERINGSVERK-SAMHET	Bokslut 2019	Budget 2019	Bokslut 2018
Bruttoinvesteringar (mnkr)	11,2	48,9	65,1
Nettoinvesteringar (mnkr)	10,9	48,9	64,6
Skattefinansieringsgrad av nettoinvesteringar (%)	117,8	85,5	35,1
<i>Avskrivningar</i>	<i>11,6</i>	<i>12,8</i>	<i>9,2</i>
<i>Finansnetto</i>	<i>-0,3</i>	<i>-1,1</i>	<i>-0,4</i>

För att uppnå god ekonomisk hushållning bör, när den löpande driften finansierats, en tillräckligt stor andel av skatteintäkterna återstå för att kunna finansiera årets investeringar.

Detta mäts genom nyckeltalet "skattefinansieringsgraden av investeringar", även kallad självfinansieringsgrad. Ett värde på 100 % eller mer, innebär att kommunen kan skattefinansiera samtliga investeringar som genomförts under året. Detta stärker då kommunens finansiella handlingsutrymme. Allt över 100 % kan användas till att amortera av kommunkoncernens skulder och/ eller stärka likviditeten.

Skattefinansieringsgraden av investeringar landar på 117,8 % vilket beror på att de stora investeringarna inom kommunens vatten och avlopp samt exploatering av Bianäset inte har påbörjats under det gångna året utan har flyttats på framtiden. Inom Ydrebestäder har inga större investeringar gjorts under året. De investeringar som är gjorda inom koncernen har gjorts inom kommunen. Se avsnittet investeringar under kommunen.

### Kapacitet

Kapaciteten mäter och redovisar vilken långsiktig finansiell motståndskraft koncernen har. Viktiga mått när kapaciteten analyseras är att se hur soliditeten och låneskuld förändras över tid. Soliditeten är ett mått på koncernens långsiktiga betalningsförmåga det vill säga hur stor andel av balansomslutningen som har

finansierats med egenkapital. Soliditeten påverkas av förändrad balansomslutning samt ett förändrat resultat.

Koncernens soliditet är som 28,8 % (se tabell nedan) har stärkts något sedan året innan då soliditeten var 27,5% 2018-12-31. Räknas pensionskulden bort från eget kapital landar soliditeten på 8,6 % för 2019 och 7,0 % för 2018.

### Risk och kontroll

#### Finansiell kontroll

Med finansiell kontroll avses bland annat hur upprättad budget och finansiella målsättningar efterlevs. Koncernen har idag ingen gemensam koncernbudget utan varje enhet upprättar sin egen budget och styrning. Avstämning av budgeterna/resultatet görs i delårs- och årsboksluten.

#### Kassalikviditet

Kassalikviditeten är ett mått på kommunens kortsiktiga handlingsberedskap. En ökad kassalikviditet i kombination med en oförändrad eller förbättrad soliditet är ett tecken på att kommunens totala finansiella handlingsutrymme har stärkts.

Under året har kassalikviditeten ökat kraftigt beroende på att planerade investeringar inte har genomförts enligt plan.

För balanslikviditeten eftersträvas normalt ett riktvärde på 100 %. Det innebär att kortfristiga tillgångar är lika stora som kortfristiga skulder. I kommunernas kortfristiga skulder ingår dock en semesterlöneskuld som utgör cirka 30 % av de kortfristiga skulderna. Den förändras normalt inte i någon större omfattning under året och utgör därför ingen större belastning på likviditeten. Detta innebär att en nivå på över 60 % tryggar den kortsiktiga betalningsberedskapen.

Koncernens balanslikviditet på 140 % (se tabell nedan) innebär att på kort sikt klarar kommunen av att finansiera oväntade finansiella utgifter utan att behöva låna. Utöver likvida medel har Ydre kommun även en checkkredit på 12 mnkr.

#### Soliditet och skuldsättningsgrad

Soliditeten är ett mått på kommunens långsiktiga finansiella handlingsutrymme. Ju högre soliditet desto

starkare finansiell ställning. Nyckeltalet soliditet visar hur stor del av kommunens tillgångar som har finansierats med eget kapital respektive skulder. Ju högre soliditet, desto mindre skuldsättning har kommunen. Koncernens soliditet ligger på 28,8 % vilket är en liten förbättring med 1,3 % mot 2018-12-31 (se tabell

nedan). Då koncernens soliditet är relativt låg och den långfristiga skulden är relativt hög med en skuldsättningsgrad på 71,2 % är det viktigt att fortsätta med amortering av skulderna. Den höga låneskulden gör att koncernen är känslig för förändring i räntenivåer.

## Finansiella risker

FINANSIELLA NYCKELTAL I KONCERNEN	Bokslut 2019	Budget 2019	Bokslut 2018	Bokslut 2017	Bokslut 2016
Verksamhetens nettokostnader (mnkr)	-225,4	-220,8	-217,6	-205,2	-194,5
Finansnetto (mnkr)	-0,3	-1,1	-0,4	-0,8	-1,3
Årets resultat (mnkr)	1,3	4,2	2,3	4,6	5,9
Nettoinvesteringar (mnkr)	10,9	48,9	-64,6	18,0	7,3
Soliditet enligt balansräkning (%)	28,8	28,3	27,5	29,6	31,2
Årets resultat / skatter och statsbidrag (%)	0,6	1,8	1,0	2,2	2,9
Förändring eget kapital (%)	1,3	2,3	2,4	5,1	7,0
Balanslikviditet %	140	125	125	182	132
Långfristiga skulder (mnkr)	177,4	198,4	177,4	151,4	126,4
Nettolåneskuld	140,0	160,0	133,8	80,7	55,7
Genomsnittsränta (%) vägd	0,66	0,88	0,63	0,75	1,30
Bindningstid i år vägd	2,1	2,5	2,5	3,7	1,4
Bindningstid i dagar vägd	772	899	899	1 336	511
Teoretisk räntekostnad (mnkr)	1,2	1,7	1,1	1,1	1,7

Ur riskperspektiv är det viktigt att redovisa och beskriva eventuella ränterisker och valutarisker. Med ränterisk avses risken för förändringar i räntenivån och med valutarisk avses risk för eventuella kursförluster vid utlandslån.

Ränterisken har ökat något mot föregående år i och med att den genomsnittliga bindningstiden har minskat med 227 dagar från 2018-12-31

Några lån i utlandet har inte koncernen varvid kursförluster inte förekommer.

## Pensionsåtagande

Pensionsåtaganden i mnkr	Bokslut 2019	Budget 2019	Bokslut 2018	Bokslut 2017
Avsättning till pensioner	8,9	9,7	9,7	9,2
Varav avsättning till politiker	3,4	3,4	3,4	1,2
<i>Varav extra avsättning till enstaka tjänstepensioner</i>	3,0	3,4	3,4	2,3
<i>Pensioner äldre än 1998 (ansvarsförbindelsen)</i>	69,2	70,2	72,4	75,6
Kortfristig skuld till Pensionsvalet	4,6	4,6	6,1	6,6
Total pensionskuld	83,6	84,5	88,2	91,4
<i>Varav särskild löneskatt</i>	16,3	16,5	17,2	17,8

Inom koncernens pensionsåtagande ligger huvuddelen ca 99 % av avsättningarna hos kommunen. För närma-

re kommentarer se pensionsåtagande under finansiell analys av kommunen.

## Finansiell analys av kommunen

### Resultat och Kapacitet

#### Årets resultat

ÅRETS (PERIODENS) RESULTAT (MNKR,%)	Bokslut 2019	Budget 2019	Bokslut 2018	Bokslut 2017
Årets resultat (mnkr)	2,0	3,8	2,5	3,8
Årets resultat exkl. jämförelsestörande poster (mnkr)	2,0	3,8	-0,2	3,8
"Årets resultat/ skatter och bidrag (%)"	0,9	1,7	1,2	1,8
Årets resultat exklusive jämförelsestörande poster/ skatter och bidrag (%)	0,9	1,7	-0,1	1,8
Resultat i snitt över 3 år (mnkr)	2,8		3,9	4,3
Årets resultat/eget kapital (%)	1,9	3,6	2,4	3,7
eget kapital (mnkr)	104,8	104,2	102,8	95,2

För sjätte året i rad hade Ydre kommun ett positivt resultat som för 2019 slutade på 2,0 mnkr. Trenden är vikande vilket innebär att åtgärder behöver sättas in för att få upp resultatet framöver.

Under 2019 har kommunen inte uppnått god ekonomisk hushållning vilket betyder att årets resultat ska uppgå till 2 % av skatteintäkter, generella statsbidrag och kommunalekonomisk utjämning. För 2019 uppgick denna siffra till 0,9 % vilket är en minskning med 0,3 % från 2018-12-31. Orsaken till att målet ej har uppnåtts beror till stor del på de ökade kostnaderna för externa placeringar inom socialförvaltningen.

#### Intäkter och kostnader

FÖRÄNDRING AV INTÄKTER OCH KOSTNADER (%)	Bokslut 2019	Budget 2019	Bokslut 2018	Bokslut 2017
Verksamhetens intäkter	-0,7	-10,3	-25,8	-15,7
Verksamhetens kostnader	1,9	-0,5	-3,1	-1,3
Verksamhetens nettokostnader	3,5	2,9	5,5	5,5
Skatteintäkter, generella statsbidrag och utjämning	3,0	2,3	15,4	4,4
Finansiella kostnader och intäkter	178,3	-75,2	-965,0	-81,2

Den procentuella ökningen av verksamheternas nettokostnader är 3,5 % samtidigt som skatter, generella statsbidrag och utjämning är 3,0 %. Detta innebär att ökningen av nettokostnaderna överstiger ökningen av skatter, generella statsbidrag och utjämning. Förklaringen till att kostnaderna inte har följt med intäkterna beror till största delen på en kostnadsökning i jämförelse med året innan med 1,9 % vilket motsvarar 5,1 mnkr. Denna kostnadsökning beror till största delen på att kostnader för externa placeringar har ökat under 2019 och har varit fler än under ett normalår.

VERKSAMHETENS INTÄKTER I MNKR	Bokslut 2019	Budget 2019	Bokslut 2018	Bokslut 2017
Försäljningsmedel	4,6	2,8	4,2	4,8
Taxor och avgifter	23,9	27,3	22,1	20,0
Framtida taxor	-2,1	-4,0	-2,6	0,0
Hyror och arrenden	4,3	4,4	3,7	4,0
Bidrag	22,6	14,8	24,5	42,0
Försäljning verksamhetsentreprenader	4,0	1,1	3,2	7,5
Övriga försäljningsintäkter	0,0	0,1	2,8	0,0
<i>varav jämförelsestörande post (återföring VA avsättning)</i>	<i>0,0</i>	<i>0,0</i>	<i>2,7</i>	<i>0,0</i>
Summa	57,3	46,5	58,0	78,2

Kommunens intäkter ligger 2 mnkr över 2018 års nivå exklusive jämförelsestörande poster.

VERKSAMHETENS KOSTNADER I MNKR	Bokslut 2019	Budget 2019	Bokslut 2018	Bokslut 2017
Bidrag och transfereringar	-6,2	-5,4	-6,1	-6,1
Entreprenader och köp av verksamhet	-51,4	-56,0	-46,7	-50,1
Personalkostnader	-164,2	-158,9	-164,1	-170,0
Lokal- och markhyror	-2,6	-3,2	-4,1	-3,9
Bränsle, energi och vatten	-6,9	-6,5	-6,1	-5,7
Diverse främmande tjänster	-20,2	-17,8	-18,2	-33,0
Övriga kostnader	-22,7	-12,3	-24,0	-16,1
Summa	-274,3	-260,1	-269,2	-285,0

Tabellen visar hur kostnaderna har sett ut de senaste tre åren uppdelat på olika kostnader. Det syns att den minskning av personalkostnader som gjordes mellan 2017 och 2018 har hållit i sig och personalkostnader-



na för 2019 ligger på samma nivå som året innan.

De stora kostnadsökningarna mellan de två sista åren ligger på entreprenader och köp av verksamhet samt diverse främmande tjänster. I den första kategorin ligger inköp av externa vård och skolplatser. I den andra ligger kostnader för It- och kommunikation. Lokaler och markhyror har dock sjunkit mellan året vilket bl.a. beror på att HVB-hemmet Blåklinten är nedlagt samt att hyror för förskolelokaler i Hestra inte hyrs längre av Ydre bostäder utan denna verksamhet ligger i samma byggnad som skolan. Även om kostnaderna har varit högre 2019 än året innan är de fortfarande lägre än var de var 2017 med 10,7 mnkr vilket visar att de besparingar som är genomförda gällande minskning av flyktingverksamheten för att anpassa kostnader mot intäkter börjar ge utdelning även om det är en bit kvar för att komma i balans.

### Investeringsverksamhet

INVESTERINGS- VERKSAMHET I MRK	Bokslut 2019	Budget 2019	Bokslut 2018	Bokslut 2017
Bruttoinvesteringar	10,8	48,9	54,1	20,1
Nettoinvesteringar	10,6	48,9	51,5	16,2
Skattefinansierings- grad av nettoinvesteringar (%)	116,0	28,8	17,7	68,2
<i>Avskrivningar</i>	<i>9,2</i>	<i>10,3</i>	<i>7,0</i>	<i>7,2</i>
<i>Finansnetto</i>	<i>0,9</i>	<i>-0,4</i>	<i>0,3</i>	<i>0,0</i>

Nettoinvesteringarna under året har uppgått till 10,6 mnkr. De investeringar som gjordes var bland annat ommålning av delar av Ydre skolan, invändigt underhåll på Solängen och påbörjan med att iordningställa taket på Solängen samt investeringar i inventarier till den nya skolan i Hestra som togs i bruk i januari. Dessutom har flera projekt inom bredbandsområdet kommit igång som till exempel bredband till Ydre bostäders samtliga lägenheter.

Skattefinansieringsgraden av investeringar landar på 116,0 % vilket beror på att de stora investeringarna inom vatten och avlopp samt exploatering av Bianäset inte har påbörjats under det gångna året utan har flyttats fram. Bianäset har försenats på grund av överklaganden.

### Risk och kontroll

#### Finansiell kontroll

Med finansiell kontroll avses bland annat hur upprättad budget och finansiella målsättningar efterlevs.

FÖRVALT- NINGARNAS BUDGET- FÖLJSAMHET I MNKR	Bokslut 2019	Budget 2019	Bokslut 2018	Budget 2018	Bokslut 2017
Kommun- lednings- förvaltningen	1,5	25,2	1,3	25,1	-1,3
Tekniska förvaltningen	-0,9	21,1	1,8	7,0	0,4
Barn och ut- bildnings- förvaltningen	-0,1	87,1	-1,5	94,5	-1,6
Socialför- valtningen	-10,2	85,0	-10,4	92,9	1,6
Summa kom- munstyrelsen	-9,7	218,4	-8,8	219,5	-0,9
Finansförvalt- ningen	7,9	222,2	7,4	223,7	0,7
Summa	-1,8	3,8	-1,4	4,1	-0,2

En budgetföljsamhet så nära noll som möjligt är det önskvärda. Stora underskott inom socialförvaltningens verksamhetsområden är det som gör att det budgeterade resultatet inte kan hållas. Även tekniska förvaltningen visar ett underskott. Barn- och utbildningsförvaltningen ligger i princip på sin budget samt att kommunledningsförvaltningen och finansförvaltningen visar överskott.

#### Kassalikviditet

LIKVIDITET (MNKR, %)	Bokslut 2019	Budget 2019	Bokslut 2018	Bokslut 2017
Likvida medel (mnkr)	32,9	10,4	38,2	62,7
Kassalikviditet (%) exkl löneskuld inkl förfall lån	186,6	100,0	84,2	190,2
Balanslikviditet (%)	147,0	100,0	125,2	191,3

Ydres balanslikviditet på 147 % innebär att på kort sikt klarar kommen av att finansiera oväntade finansiella utgifter utan att behöva låna. Utöver de likvida medlen har kommunen en checkkredit på 12 mnkr.

## Soliditet och skuldsättningsgrad

SOLIDITET OCH SKULD- SÄTTNING- GRAD	Bokslut 2019	Budget 2019	Bokslut 2018	Bokslut 2017	Bokslut 2016
Soliditet (%)	42,8	33,4	40,7	43,8	49,8
Tillgångs- förändring (%)	-3,2	23,4	10,4	18,2	0,5
Förändring eget kapital (%)	1,9	3,7	2,6	4,0	6,0
Soliditet inkl. pensionsskuld (%)	14,2	10,9	12,0	8,6	8,1
<i>Tillgångar</i>	<i>244,8</i>	<i>312,0</i>	<i>252,8</i>	<i>229,0</i>	<i>193,7</i>
Total skuldsättnings- grad	57,2	66,6	59,3	56,2	50,2

I denna tabell visas både nyckeltal exklusive och inklusive pensionsförpliktelser med vidhängande löneskatt som återfinns utanför balansräkningen vilket ger en bättre bild av kommunens totala långsiktiga finansiella handlingsutrymme.

Soliditeten inklusive pensionsförpliktelser har ökat under de senaste åren beroende på bra resultat men också på att den underliggande skulden nu minskar år från år. Med en soliditet på 14,2 % så uppnås det finansiella mål som är kopplat till måttet under perioden. Den del av tillgångarna som har finansierats med främmande kapital brukar benämnas skuldsättningsgrad. För Ydres del är denna 57,2 % för perioden.

## Finansiella risker

FINANSIELLA NETTOTILLGÅNGAR (MNKR)	Bokslut 2019	Budget 2019	Bokslut 2018	Bokslut 2017
Omsättnings- + finansiella anläggningstillgångar	80,0	86,7	86,7	107,1
Kortfristiga och lång- fristiga skulder	115,9	168,2	147,2	125,8
Netto	-35,9	-81,5	-60,5	-18,7

Måttet finansiella nettotillgångar uttrycker betalningsförmåga på "medellång sikt". De finansiella tillgångarna ligger på en stabil nivå och har minskat något under året i takt med att investeringar av nya skolor har tagits i bruk. Skulderna har minskat i jämförelse med tidigare år.

GENOMSNIITTS- RÄNTA, BINDNINGS- TIDER	Bokslut 2019	Budget 2019	Bokslut 2018	Bokslut 2017
Genomsnittsränta (%)	0,51	0,50	0,44	0,60
Bindningstid i år	2,5	3,0	2,2	3,3
Bindningstid i dagar	923,0	1 095,0	788,0	1 193,0
0- 12 månader mnkr	18,0	39,0	39,0	15,0
1 år- 5 år mnkr	61,0	61,0	40,0	46,0
5 år och mer mnkr	0,0	0,0	0,0	0,0
Låneskuld mnkr	79,0	100,0	79,0	61,0
Nettolåneskuld	46,1	89,6	40,8	-1,7

Däremot påverkar en höjning av räntan med en procent de externa lånekostnaderna med ca 0,8 mnkr jämfört med idag. Ränteläget är för närvarande mycket lågt vilket påverkat kommunens lånekostnader positivt.

Investeringsbudgeten för 2019 innehöll planerade investeringar på totalt 49 mnkr och landade på totalt 10,8 mnkr. Eftersom planerade investeringar i vatten och avloppsnätet inte har påbörjats och att exploatering av 20 tomter inom LIS-området (Landsbygdsutveckling i sjönära läge) Bianäset försenats på grund av överklagan har ingen ny upplåning behövts göras under året.

FINANSPOLICY	Bokslut 2019	Budget 2019	Bokslut 2018	Bokslut 2017
Max 40 % förfall inom 1 år	22,8	49,4	49,4	41,7

Avstämning av uppsatta regler i finanspolicy visar att policyn uppfylls för året. Tidigare år var motsvarande siffra att max 50 % av lånen fick ha förfallit inom ett år.

## Borgensåtagande

BORGENSÅTAGAN- DE (MNKR)	Bokslut 2019	Budget 2019	Bokslut 2018	Bokslut 2017
Kommunägda företag	104,7	104,7	103,6	96,1
<i>varav Ydre Bostäder AB</i>	<i>98,4</i>	<i>98,4</i>	<i>98,4</i>	<i>90,4</i>
<i>varav ITSAM</i>	<i>6,3</i>	<i>6,3</i>	<i>5,2</i>	<i>5,7</i>
Övriga	6,5	11,3	11,3	0,1
Summa borgensåta- gande	111,2	116,0	114,9	96,3
Koncernens resultat mnkr	1,3	4,2	2,3	4,6
Resultat kr/invånare	340,6	1 118,6	606,5	1 235,9
Borgensåtagande tkr/invånare	29,7	31,1	30,7	25,8
<i>antalet invånare</i>	<i>3747</i>	<i>3736</i>	<i>3743</i>	<i>3733</i>







### Kommuninvest

Ydre kommun har tillsammans med ytterligare 288 kommuner, landsting och regioner ingått medlemskap i Kommuninvest ekonomiska förening. Föreningen är ett samarbete mellan kommuner, landsting och regioner kring finansiella tjänster.

Totalt hade Kommuninvest utstående skulder per 2019-12-31 på 460 926 mnkr. Ydre kommuns andel av dessa uppgår till 204,9 mnkr. Risken för infriande av borgen bedöms som mycket liten (se not 28 sidan 39).

### Ydrebostäder AB (100%)

Borgensåtagande är 110 mnkr (låneram) och utnyttjat är 98,4 mnkr. Bolaget visar på ett negativt resultat för 2019. Risken för infriande av borgen alternativt ägar-tillskott bedöms fortfarande som litet.

### ITSAM kommunalförbund (16,7%)

Borgensåtagande 6,3 mnkr utnyttjat 1,4 mnkr. I samband med att datorer och annan utrustning kommer att "intern leasas" i fortsättningen efter beslut av direktionen under 2019 så kommer den kommunala borgen att utökas under 2020.

Kommunalförbundets resultat för 2019 uppgick till -1,0 mnkr (+1,7 mnkr 2018). Risk för infriande av borgen bedöms som mycket liten.

### Pensionsåtagande

PENSIONS-ÅTAGANDEN I MNKR	Bokslut 2019	Budget 2019	Bokslut 2018	Bokslut 2017
Avsättning till pensioner	8,9	9,7	9,7	9,2
<i>Varav avsättning till politiker</i>	3,4	3,4	3,4	1,2
<i>Varav extra avsättning till ens-taka tjänstepensioner</i>	3,0	3,4	3,4	2,3
Pensioner äldre än 1998 (ansvarsförbindelsen)	70,1	70,2	72,4	75,6
Kortfristig skuld till Pensionsvalet	4,6	4,6	6,1	6,6
Total pensionsskuld	83,6	84,5	88,2	91,4
<i>Varav särskild löneskatt</i>	16,3	16,5	17,2	17,8

Ydre kommun har som flera andra kommuner i Sverige en stor pensionsskuld till sina anställda från tiden före 1998. För 1998 betalades det inte in till pension löpande under intjänandet av pensionsrätten vilket görs idag. Istället togs kostnaden när pensionen skulle betalas. 1998 ändrades detta och en löpande inbetalning av pensionskostnaderna görs numera kontinuerligt. Den summa som upparbetats före 1998 hanteras som en skuld till de anställda och kallas för ansvarsförbindelse eftersom den inte finns med som en post i balansräkningen.

Den totala pensionsskulden uppgår 2019-12-31 till 83,6 mnkr varav den största delen redovisas utom linjen som ansvarsförbindelse. Pensionsförpliktelsen före 1998 sjunker för sjätte året i rad. Totalt sett innebär dessa åtagande en hög risk.

Tjänste- och efterlevandepensioner för de anställda försäkras bort via Skandia. Pensionsåtagande för politiker och förtroendevalda sätts årligen av enligt både egna beräkningar och beräkningar av Skandia. Ydre har även satt av enstaka tjänstepensioner som inte täcks in i Skandias beräkningar.

## Måluppfyllelse

Finansiella mål, fastställt av fullmäktige 2018-12-10	Måluppfyllelse 2019-12-31	Utveckling sedan 2018-12-31
1. Samtliga förvaltningar ska hålla tilldelade budgetar. Social-, teknisk- samt barn- och utbildningsförvaltningen uppvisar underskott.	X	↘
2. Årets resultat (före balanskravsutredning) ska årligen uppgå till 2 % av skatteintäkter, generella statsbidrag och kommunalekonomisk utjämning.	X	↘
3. Kommunens kostnader för äldreomsorgen ska inte vara högre än kommunens referenskostnad i kostnadsutjämnningen.  Resultat 2018: 100 % Resultat 2017: 106 %, Resultat 2016: 99 %  Kostnadsökningen inom äldreomsorgen har under 2019 varit 3,51 %, budgeterad ökning för referenskostnaden var beräknad till 5,0 %, SKR bedömning av sammanvägt prisindex för den totala kommunala verksamheten är 2,40 % i cirkulär 2020:08. Vår bedömning är att målet kommer att uppnås för 2019.	V	=
4. Kommunens kostnader för grundskolan ska inte vara högre än kommunens referenskostnad i kostnadsutjämnningen.  Resultat 2018: 101 % Resultat 2017: 98 % Resultat 2016: 95 %.  Kostnadsökningen inom grundskolan har under 2019 varit 17,92 %, budgeterad ökning för referenskostnaden var beräknad till 5,1 %, SKR bedömning av sammanvägt prisindex för den totala kommunala verksamheten är 2,40 % i cirkulär 2020:08. Vår bedömning är att målet inte kommer att uppnås för 2019. Den stora kostnadsökningen var känd då den beror på ökade lokalkostnader	X	↘
5. Kommunens kostnader för förskolan ska inte vara högre än 115 % av kommunens referenskostnad i kostnadsutjämnningen.  Resultat 2018: 114 % Resultat 2017: 112 % Resultat 2016: 132 %  Kostnadsminskningen inom förskolan har under 2019 varit -7,0 %, budgeterad ökning för referenskostnaden var beräknad till 5,1 %, SKR bedömning av sammanvägt prisindex för den totala kommunala verksamheten är 2,40 % i cirkulär 2020:08. Vår bedömning är att målet kommer att uppnås för 2019.	V	↗
6. Soliditeten inklusive pensionsförpliktelse ska öka eller hållas oförändrad. Resultat 2019: 14,2% Resultat 2018: 12,0 % Resultat 2017: 8,6 %	V	↗
7. Bolagen inom koncernen ska på lång sikt generera resultat som möjliggör koncernbidrag eller utdelning till moderbolaget för att täcka moderbolagets kostnader.  YDREBOSTÄDER AB Resultat 2019 är:- 0,7 mnkr Resultat för 2018 är:- 0,2 mnkr Resultat för 2017 är: + 0,7 mnkr  Vår bedömning är att målet är uppnått då borgensavgift erlagts och att kostnaden 2018 och 2019 för pension varit av engångskaraktär.	V	↘

Detta innebär att av totalt sju stycken finansiella mål så uppnås fyra mål varav två mål har en positiv trend, ett oförändrad och ett har negativ trend, de tre mål som inte uppnås har samtliga en negativ trend. Vår bedömning är att måluppfyllelsen är mindre god.

V – Målet uppfyllt  
X – Målet ej uppfyllt  
↗ – Uppgående trend  
↘ – Nedåtgående trend

Mätbara verksamhetsmål fastställt av fullmäktige 2018-12-10		Måluppfyllelse 2019-12-31	Utveckling sedan 2018-12-31
Kommunledningsförvaltningen			
Ydre kommun ska bedriva en resurseffektiv förvaltning	Antalet elektroniska fakturor skall öka med minst 10 % per år. Raindance fakturaportal kom igång sent i december 2017. Raindance fakturaportal har varit i full drift under hela 2018 och arbetet med att få in alla underlag i systemet fortgår under 2019 har 1 438 helt elektroniska fakturor mottagits. Vilket är 14 % av samtliga (10 004 st) leverantörsfakturor och det innebär att målet är uppnått.	V	↗
	Ärendebalansen: Målet är att understiga 200 öppna ärenden i Ciceron. Öppna ärenden 2019-12-31: 238 st, 2018-12-31: 498 st, 2017-12-31: 349 st	X	↗
Ydre kommun ska arbeta aktivt för att främja ett livskraftigt näringsliv	Ydre kommun skall vara bland de 50 kommuner i landet med bäst företagsklimat i Svenskt näringslivs årliga ranking. Placering 2019: plats 25 2018: plats 24 Placering 2017: plats 35	V	↘
	Antal genomförda företagsbesök: Målet är 20 st per år. 2019 genomfördes 20 besök. 2018 genomfördes 23 besök.	V	↘
Barn- och utbildningsförvaltning			
Alla barn och elever ska utvecklas kunskapsmässigt	Andelen utbildade förskollärare, fritidspedagoger och barnskötare skall öka. 2019-12-31 36% förskollärare 9 % fritidspedagoger 2018-12-31: 20 % förskollärare 9 % fritidspedagoger.	V	↗
	Vi skall förbättra genomsnittliga meritvärden och resultaten på nationella prov. 2019-12-31 229, 2018-12-31: 217	V	↗
Socialförvaltning			
Procapita	Antalet hushåll i långvarigt ekonomiskt bistånd skall minska. 2019-12-31: 26 st 2018: 25 st Antalet hushåll har ökat.	X	↘
	Andelen individer inom äldreomsorgen med aktuell genomförandeplan skall öka. 2019-12-31 70%, 2018-12-31: 71 %	X	↘
Tekniska förvaltningen			
	Andelen ekologiska livsmedel ska öka. 2019-12-31: 30,0% 2018-12-31: 30,6 %	X	↘

Detta innebär att av totalt nio stycken verksamhetens mål så uppnås fem st varav tre har en positiv trend och två har negativ trend, de fyra mål som inte uppnås har tre negativ trend och ett en positiv. Vår bedömning är att måluppfyllelsen är otillfredställande.

V – Målet uppfyllt  
X – Målet ej uppfyllt  
↗ – Uppgående trend  
↘ – Nedåtgående trend

## Balanskravsresultat

Enligt gällande lagstiftning ska underskott för ett enskilt år återställas inom tre år. Det sker genom motsvarande överskott i respektive års balanskravsutredning. Om det

finns synnerliga skäl kan fullmäktige besluta att undanta vissa poster från reglering. Detta har inte skett de senaste fem åren.

BALANSKRAVSUTREDNING	2019	2018	2017	2016	2015
Åretsresultat	2,0	2,5	3,8	5,5	3,6
Åretsresultat efter justeringar	2,0	2,5	3,8	5,5	3,6
Medel till RUR		0,3	1,7	3,5	
Balanskravsresultat	2,0	2,2	2,1	2,0	3,6
Resultat att reglera					
Medel avsatta till RUR	5,5	5,5	5,2	3,5	

## Väsentliga personalförhållanden

### Kompetensförsörjning och personalstruktur

Kompetensförsörjningen i stort utgör för Ydre kommun som för hela sektorn en utmaning. Att externt kunna rekrytera eller genom att internt utveckla medarbetare till efterfrågade kompetenser är och kommer att vara en viktig uppgift för kommunen för att uppnå önskat resultat.

Under året har Kommunstyrelsen tagit beslut om riktlinjer för kommunens fortsatta arbete inom området. Dessa riktlinjer ska ses som vägledning för aktiviteter och beslutsfattande.

Många yrkesgrupper i Ydre är mycket små och varje vakans betyder att en stor del av yrkeskategorin

saknas. I flera grupper saknas en eller flera medarbetare. Inom den närmaste framtiden kommer en mängd medarbetare att behöva ersättas då en större del av personalen är 60 år och äldre (se diagram längre fram).

Ett förbättrat bemanningsläge i förhållande till 2018 kan ses inom gruppen socialsekreterare och i viss mån förskollärare.

### Arbetad tid

Antalet avtalade timmar såväl som antalet timmar mertid och övertid samt den totala arbetade tiden har sedan 2018 sjunkit. I analysen ses också ett ökat uttag av semester i förhållande till 2018.

ARBETAD TID									
År	Arbetstid enl. avtal	Övertid	Mertid	Semester	Ferier	Sjukfrånvaro	Övrig frånvaro	Totalt arbetad tid	Arbetad tid i % av total tid
YDRE KOMMUN									
2019	620 994	2 939	2 739	51 017	10 626	35 685	59 469	469 875	75,7%
2018	635 653	5 375	3 427	50 063	8 436	44 787	52 979	488 190	76,8%
2017	640 420	4 574	6 062	51 630	8 395	37 341	48 152	505 538	78,9%
2016	660 571	4 416	5 195	49 273	9 822	36 793	60 575	513 719	77,8%
2015	544 039	3 258	4 080	43 709	10 241	36 945	44 356	416 127	76,5%
YDRE KONCERN									
2019	624 844	2 950	2 739	51 017	10 626	35 685	59 469	473 736	75,8%
2018	644 457	5 409	3 471	50 452	8 436	45 145	53 076	496 228	77,0%
2017	646 684	4 592	6 062	51 988	8 395	37 345	48 152	511 459	79,1%
2016	667 758	4 444	5 197	49 565	9 822	36 793	60 575	520 645	78,0%
2015	547 597	3 288	4 080	44 072	10 241	36 945	44 356	419 351	76,6%



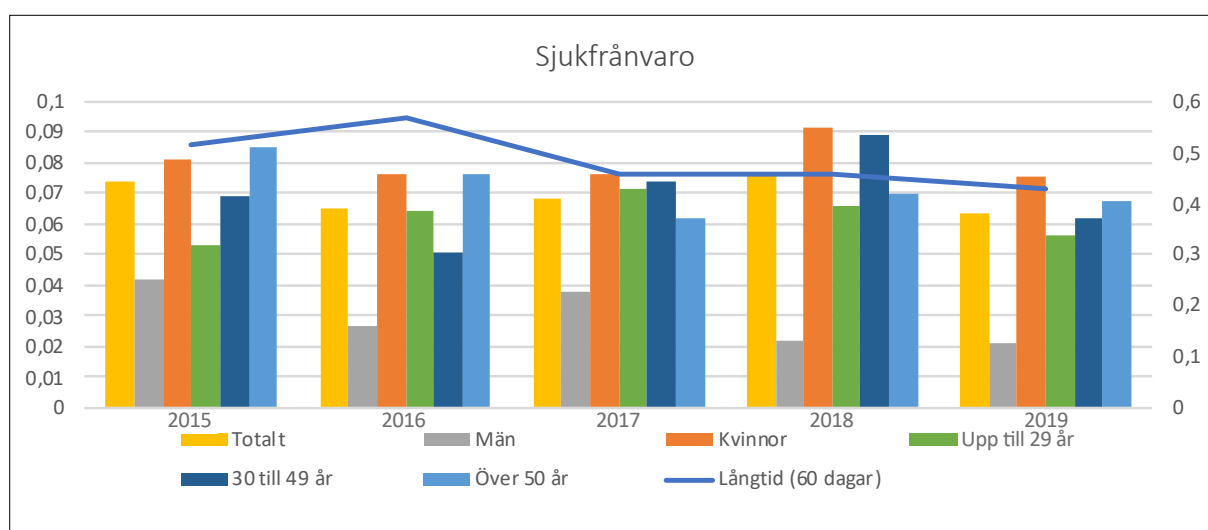
## Sjukfrånvaro

Gruppen män är mycket mindre än kvinnorna så det blir större variation i sjukfrånvaron från år till år för dessa. Sjukfrånvaron har sjunkit rejält i förhållande till 2018. Nivån kan nu mer jämföras med 2016 års nivå. Sjukfrånvaron har sjunkit i alla indikatorer.

Det är inom de personalmässigt stora förvaltningarna barn och utbildning samt sociala som sjukfrånvaron sjunkit. Kommunledningsförvaltningen ligger i stort sett still och den tekniska har ökat något men eftersom de i den totala volymen medarbetare är få påverkar dessa förändringar inte nämnvärt det totala värdet.

SJUKFRÅNVARO	2019	2018	2017	2016	2015
Totalt	6,3%	7,6%	6,8%	6,5%	7,4%
Män	2,1%	2,2%	3,8%	2,7%	4,2%
Kvinnor	7,5%	9,1%	7,6%	7,6%	8,1%
Långtid (60 dagar)	42,6%	45,8%	45,7%	56,7%	51,3%
Upp till 29 år	5,6%	6,6%	7,1%	6,4%	5,3%
30 till 49 år	6,2%	8,9%	7,4%	5,1%	6,9%
Över 50 år	6,7%	7,0%	6,2%	7,6%	8,5%

Enligt 11 kap 6§ LKBR ska upplysningar om de anställdas frånvaro på grund av sjukdom under räkenskapsåret lämnas. Den totala sjukfrånvaron ska anges i procent av de anställdas sammanlagda ordinarie arbetstid. Uppgift ska också lämnas om 1) den andel av sjukfrånvaron som avser frånvaro under en sammanhängande tid av 60 dagar eller mer, 2) sjukfrånvaron för kvinnor respektive män, samt 3) sjukfrånvaro för anställda i åldrarna 29 år eller yngre, 30-49 år och 50 år eller äldre. Sjukfrånvaron för varje grupp ska anges i procent av gruppens sammanlagd ordinarie arbetstid. Sådan uppgift ska inte lämnas när antalet anställda i gruppen är högst tio eller om uppgiften kan hänföras till enskild individ.



## Frisktal

I jämförelse med 2018 är det betydligt färre som varit heltidsfriska.

FRISK TAL				
FÖRVALTNING	Antal anställda	Heltidsfriska	1 till 5 sjukdag	Mer än 5 sjuk-tillfällen
Kommunledningsförvaltning	22	59,09%	22,7%	0,0%
Teknisk förvaltning	41	56,10%	22,0%	2,4%
Barn- och utbildningsförvaltning	132	35,61%	27,3%	9,1%
Socialförvaltning	157	25,48%	18,5%	14,6%
Totalt	347	34,29%	22,8%	10,4%

Totalt antal anställda är alla som har haft en månadslön under 2019 (1/1-31/12)

## Personalstatistik

ANTAL TILLSVIDARE ANSTÄLLDA MED MÅNADSLÖN 31/12				
2019	2018	2017	2016	2015
277	278	267	298	260

ANTAL ANSTÄLLDA MED MÅNADSLÖN 31/12				
2019	2018	2017	2016	2015
306	315	313	337	311

Antalet tillsvidareanställda i december 2019 är i stort sett i nivå med december 2018 samtidigt som antalet anställda med månadslön har sjunkit och där 2019 har det lägsta värdet de senaste fem åren.

## Löner

I Tabellen nedan ses utvecklingen av olika kostnader över de senaste fem åren. Medellönen ökade med 2,2 %.

TKR EXKL ARBETSGIVARAVGIFT	2019	2018	2017	2016	2015
Övertid och fyllnadslön	1 300	2 311	2 443	2 021	1 350
Sjuklön	3 910	4 525	3 513	3 830	3 578
Timlön (intermittent)	9 599	11 619	10 087	9 249	8 684
Arvode	1 437	1 079	1 101	1 049	1 068
Månadslön	95 667	94 222	92 076	92 956	79 769
Pensionskostnad total	14 867	12 122	12 889	10 550	10 038

Inom barn och utbildning har antalet tillsvidare anställda ökat med fem medan antalet månadsavlönade har minskat med nio. Inom sociala förvaltningen har tillsvidareanställda minskat med tio personer liksom med månadsavlönade med fem. Inom kommunledningsförvaltningen har tillsvidareanställda ökat med en men minskat med en månadsavlönad. Inom tekniska förvaltningen har antalet tillsvidareanställda ökat med fem liksom månadsavlönade med sex personer.

Mellan kommunledningsförvaltningen och tekniska förvaltningen har en omflyttning skett liksom att viss måltidspersonal gått över från barn och utbildning till tekniska förvaltningen. Uttaget av ferietimmar tyder på att fler lärare är anställda på bilaga M 2019 än i jämförelse mot 2018. Under våren 2019 avvecklades HVB-hemmet Blåklinten vilket påverkat antalet anställda inom den sociala förvaltningen.

Lönerna i löneöversyn ökade för tillsvidareanställda med 2,7 %. Sannolikt beror skillnaden på löneglidning i samband med rekrytering och nyanställningar.









## Förväntad utveckling

Sveriges Kommuner och Regioner (SKR) prognostiserar en svagare arbetsmarknad de kommande åren och en låg tillväxt av BNP. Enligt deras prognos kommer en "mild lågkonjunktur" från slutet av 2020. I och med pandemiutbrottet av Covid 19 kan denna "milda lågkonjunktur" omvandlas och bli djupare och mer utdragen i tid. Antal varsel och permitteringar ökar kraftigt under mars månad. Detta kan komma att leda till en ökad arbetslöshet de kommande åren. Vilket i sin tur kommer att leda till att antalet arbetade timmar totalt sjunker och att skatteunderlaget minskar och detta leder till minskande eller vikande skatteintäkter för Ydre kommun. SKR indikerar att tillväxten av skatteunderlaget för 2020 blir 0,9% lägre än i prognosen från februari. För Ydre innebär denna minskade skatteintäkter motsvarande 2,0 mnkr.

En utmaning kommunen står inför är att hitta rätt utbildad personal inom kommunens olika verksamheter de kommande åren i och med de stora pensionsavgångarna. Kommunen jobbar med att hitta en strategi för att kunna tillgodose dessa behov.

Kommunen står också inför att digitalisera alltmer inom verksamheterna för att kunna möta framtidens utmaningar då färre personal ska kunna göra mer. Inom socialförvaltningen och barn- och utbildningsförvaltningen har arbetet börjats med att ta fram strategier och arbetsmodeller för att möta de nationella kraven.

I och med att en skattehöjning gjordes inför 2020 har kommunen skapat en ekonomisk pott/plattform för 2020 där verksamheterna kan söka pengar för att jobba med utveckling för att i framtiden kunna sänka kommunens kostnader.

Under de kommande åren kommer arbetet med att planera och genomföra framtidens äldreboende i kommunen ta fart/genomföras. Detta kommer att leda till att kommunen kommer att behöva låna mer pengar för att klara av detta, vilket kommer påverka kommunens soliditet negativt.

## Budget 2020

Kommunens verksamhetesintäkter uppgår till 47,1 mnkr, och kostnaderna till 283,6 mnkr. Detta innebär att verksamhetens nettokostnad blir 236,5 mnkr, att jämföra med utfallet för 2019 på 225,8 mnkr. Skatteintäkterna är beräknade till 169,7 mnkr (som kommunen erhåller via kommunalskatten). Därutöver beräknas kommunen få 72,2 mnkr, i generella statsbidrag och genom kommunala utjämningsystemet. Därtill kommer finansiella intäkter på 0,5 mnkr på placeringar och innehav av aktier och finansiella kostnader på lån 1,5 mnkr. Budgeterat resultat för 2020 blir då 4,8 mnkr.

Skatteutdebiteringen höjs med 60 öre och ligger på 22,55 kr och låneramen utökas med 25,0 mnkr till totalt 125,0 mnkr. Alla förvaltningar har i ramarna kompenseras för 2,3 % prisökning. Centralt finns avsatt 4,2 mnkr för att täcka kostnader för 2020 års lönerrevision och satsningar på prioriterade grupper. Kommunfullmäktige och kommunstyrelsen har totalt 5,3 mnkr avsatta till att hantera ekonomiska behov som uppstår under året eller under kommande år.

Totalt innebär detta ett gemensamt handlingsutrymme på 6,4 % av skatteintäkter, utjämningsbidrag och generella statsbidrag. Mellan utfall 2019 och budget 2020 ökar skatteintäkterna totalt med 14,9 mnkr medan verksamheternas nettokostnad samtidigt beräknas öka med 10,7 mnkr.

Med det som har beskrivits ovan har kommunen ett bra utgångsläge för ett långsiktigt utvecklingsarbete för att komma ned i kostnadsvolym och hitta nya kreativa vägar för bedrivande av den kommunala verksamheten och fortsätta satsa på det som bygger Ydre starkt.

*Charlotte Gremar Engdahl*

Kommuchef

*Jonas Arpzell*

Ekonomichef

# FINANSIELLA RAPPORTER

## Resultaträkning

(tkr)		SAMMANSTÄLLNING REDOVISNING			YDRE KOMMUN		
		Bokslut 2019	Budget 2019	Bokslut 2018	Bokslut 2019	Budget 2019	Bokslut 2018
Verksamhetens intäkter	Not 1	72 593,0	69 131,7	71 704,6	57 598,4	46 465,7	57 992,3
Verksamhetens kostnader	Not 1	-286 412,4	-277 126,2	-280 153,8	-274 256,3	-258 110,2	-269 194,0
Avskrivningar	Not 2	-11 564,2	-12 764,4	-9 177,9	-9 157,3	-10 264,4	-6 965,9
<b>VERKSAMHETENS NETTOKOSTNADER</b>		<b>-225 383,6</b>	<b>-220 758,8</b>	<b>-217 627,0</b>	<b>-225 815,2</b>	<b>-221 908,8</b>	<b>-218 167,5</b>
Skatteintäkter	Not 3	160 945,0	162 464,0	156 152,4	160 945,0	162 464,0	156 152,4
Generella statsbidrag och utjämning	Not 4	65 983,7	63 623,0	64 173,6	65 983,7	63 623,0	64 173,6
<b>VERKSAMHETENS RESULTAT</b>		<b>1 545,1</b>	<b>5 328,2</b>	<b>2 699,0</b>	<b>1 113,5</b>	<b>4 178,2</b>	<b>2 158,5</b>
Finansiella intäkter	Not 5	920,0	507,0	716,0	1 299,0	502,0	706,1
Finansiella kostnader	Not 6	-1 188,7	-1 656,0	-1 145,0	-417,3	-880,0	-389,3
<b>RESULTAT EFTER FINANSIELLA POSTER</b>		<b>1 276,4</b>	<b>4 179,2</b>	<b>2 270,0</b>	<b>1 995,2</b>	<b>3 800,2</b>	<b>2 475,3</b>
Extraordinära poster	Not 7	0,0	0,0	0,0	0,0	0,0	0,0
<b>ÅRETS RESULTAT</b>		<b>1 276,4</b>	<b>4 179,2</b>	<b>2 270,0</b>	<b>1 995,2</b>	<b>3 800,2</b>	<b>2 475,3</b>

# Balansräkning

(tkr)	SAMMANSTÄLLD REDOVISNING		YDRE KOMMUN		
	Bokslut 2019	Bokslut 2018	Bokslut 2019	Bokslut 2018	
<b>TILLGÅNGAR</b>					
Materiella anläggningstillgångar					
<i>Mark, byggnader och tekniska anläggningar</i>	<i>Not 9</i>	268 426,0	272 449,1	154 984,0	156 505,1
<i>Maskiner och inventarier</i>	<i>Not 10</i>	10 256,2	6 807,6	9 790,5	6 804,3
<i>Övriga materiella anläggningstillgångar</i>	<i>Not 11</i>	0,0	0,0	0,0	0,0
Finansiella anläggningstillgångar					
<i>Bidrag till infrastruktur</i>	<i>Not 12</i>	0,0	0,0	0,0	0,0
<i>Omsättningstillgångar</i>	<i>Not 13</i>	4 389,8	4 389,8	24 849,8	24 849,8
<i>Förråd mm</i>	<i>Not 14</i>	526,9	445,4	501,3	404,3
Fodringar	Not 15	20 558,1	22 641,7	21 764,3	23 183,2
Kortfristiga placeringar	Not 16	0,0	0,0	0,0	0,0
Kassa och bank	Not 17	37 445,5	43 619,3	32 868,1	38 246,5
<b>SUMMA TILLGÅNGAR</b>		<b>341 602,5</b>	<b>350 352,9</b>	<b>244 757,9</b>	<b>249 993,2</b>
<b>EGET KAPITAL, AVSÄTTNINGAR OCH SKULDER</b>					
Eget kapital	Not 18	91 704,6	89 705,7	97 362,4	95 159,2
Årets resultat	Not 19	1 276,4	2 270,0	1 995,2	2 475,3
Resultatutjämningsreserv	Not 20	5 479,5	5 207,4	5 479,5	5 207,4
Övrigt eget kapital					
<i>Avsättningar</i>	<i>Not 21</i>	15 065,0	13 004,6	15 065,0	13 004,6
<i>Avsättningar för pensioner och liknande förpliktelser</i>	<i>Not 22</i>	9 541,2	10 275,5	8 949,8	9 697,2
Skulder					
<i>Långfristiga skulder</i>	<i>Not 23</i>	177 400,0	177 400,0	79 000,0	79 000,0
<i>Kortfristiga skulder</i>	<i>Not 24</i>	41 135,9	52 488,2	36 906,0	45 449,4
<i>Kostnader för räkenskapsrevision</i>	<i>Not 25</i>	181,4	196,0	120,4	135,0
<b>SUMMA EGET KAPITAL, AVSÄTTNINGAR OCH SKULDER</b>		<b>341 602,5</b>	<b>350 352,9</b>	<b>244 757,9</b>	<b>249 993,2</b>
<b>PATENTER OCH ANSVARSFÖRBINDELSER</b>					
Ansvarsförbindelser					
<i>Pensionsförpliktelser som inte har upptagits som skuld eller avsättning</i>	<i>Not 27</i>	69 219,0	72 446,0	69 219,0	72 446,0
<i>Övriga ansvarsförbindelser</i>	<i>Not 28</i>	12 841,2	17 219,3	111 241,2	115 619,3

## Kassaflödesanalys

(tkr)		SAMMANSTÄLLD REDOVISNING		YDRE KOMMUN	
		Bokslut 2019	Bokslut 2018	Bokslut 2019	Bokslut 2018
<b>DEN LÖPANDE VERKSAMHETEN</b>					
Årets resultat	Not 19	1 276,4	2 270,0	1 995,2	2 475,3
Justering för ej likviditetspåverkande poster	Not 29	12 812,6	9 931,6	10 487,2	7 741,1
Medel från verksamheten före förändring av rörelsekapital		14 089,0	12 201,6	12 482,4	10 216,4
Ökning/minskning kortfristiga fordringar	Not 15	2 075,0	-5 085,8	1 417,1	-4 096,8
Ökning/minskning förråd och varulager	Not 14	-81,6	44,9	-97,1	48,5
Ökning/minskning kortfristiga skulder	Not 24	-11 352,4	4 332,5	-8 543,4	2 935,1
<b>Kassaflöde från den löpande verksamheten</b>		<b>4 730,0</b>	<b>11 493,2</b>	<b>5 259,1</b>	<b>9 103,2</b>
<b>INVESTERINGSVERKSAMHETEN</b>					
Investering i materiella anläggningstillgångar	Not 9-11	-10 903,9	-64 591,4	-10 637,5	-51 528,4
<b>Kassaflöde från investeringsverksamheten</b>		<b>-10 903,9</b>	<b>-64 591,4</b>	<b>-10 637,5</b>	<b>-51 542,5</b>
<b>FINANSIERINGSVERKSAMHETEN</b>					
Nyupptagna lån	Not 23	0,0	26 000,0	0,0	18 000,0
<b>Kassaflöde från finansieringsverksamheten</b>		<b>0,0</b>	<b>26 000,0</b>	<b>0,0</b>	<b>18 000,0</b>
<b>Årets kassaflöde</b>		<b>-6 173,9</b>	<b>-27 098,2</b>	<b>-5 378,5</b>	<b>-24 439,3</b>
Likvida medel vid årets början	Not 17	43 619,3	70 717,5	38 246,5	62 685,8
Likvida medel vid periodens slut	Not 17	37 445,4	43 619,3	32 868,0	38 246,5



# NOTHÄNVISNINGAR

(tkr)	Sammanställd redovisning		Ydre kommun	
	Bokslut 2019	Bokslut 2018	Bokslut 2019	Bokslut 2018
<b>1. Verksamhetens intäkter och kostnader</b>				
Verksamhetens intäkter och kostnader exkl. interna poster				
<b>Intäkter:</b>				
Försäljningsmedel	4 580,6	4 185,8	4 580,6	4 185,8
Taxor och avgifter	20 186,4	16 038,8	21 808,7	19 429,7
Hyror och arrenden	21 593,5	21 724,1	4 291,3	3 744,2
Bidrag	22 581,3	24 546,5	22 581,3	24 546,5
Försäljning av verksamheter o entreprenader	3 009,4	2 370,9	4 033,7	3 248,5
Försäkringsersättning	0,0	0,0	0,0	21,9
Återvunna avskrivna kundförluster	39,1	38,5	21,0	15,1
Övrig ersättning	602,7	131,0	281,9	131,6
	<b>72 593,0</b>	<b>69 035,6</b>	<b>57 598,4</b>	<b>55 323,3</b>
<b>Jämförelsestörande poster</b>				
Realisationsvinst	0,0	0,0	0,0	0,0
<b>1.B Återföring av VA avsättning</b>	<b>0,0</b>	<b>2 669,0</b>	<b>0,0</b>	<b>2 669,0</b>
	<b>72 593,0</b>	<b>71 704,6</b>	<b>57 598,4</b>	<b>57 992,3</b>
<b>Kostnader:</b>				
Material, entreprenader, konsulter, bidrag och transfereringar	74 113,7	53 127,2	58 219,1	53 533,9
Kostnader för arbetskraft	166 325,6	165 851,1	164 180,8	164 118,1
Övriga verksamhetskostnader	45 973,1	61 175,5	51 856,4	51 542,0
Realisationsförlust				
	<b>286 412,4</b>	<b>280 153,8</b>	<b>274 256,3</b>	<b>269 194,0</b>
<b>2. Avskrivningar och utrangeringar</b>				
Avskrivningar enligt plan på anskaffningsvärden för				
Avskrivning byggnader, tekn. anl.	10 186,8	8 547,3	7 847,2	6 412,0
Avskrivning maskiner o inventarier	1 161,6	952,3	1 102,9	884,2
Nedskrivning, utrangering				
Nedskrivning, utrangering byggnader, tekn. anl.	110,4	0,0	110,4	0,0
Nedskrivning, utrangering maskiner o inventarier	96,7	8,5	96,7	8,5
Uppskrivning, återförd avskrivning				
Uppskrivning/återförd avskrivning byggnader, tekn. anl.	0,0	-338,9	0,0	-338,9
Uppskrivning/återförd avskrivning maskiner och inventarier	0,0	0,0	0,0	0,0
Förändring av bostadslånepost	8,6	8,6	0,0	0,0
	<b>11 564,2</b>	<b>9 177,9</b>	<b>9 157,3</b>	<b>6 965,9</b>
Avskrivningar på investeringar som är aktiverade efter 2014 tillämpas komponentavskrivningsmetoden där så är möjligt. På investeringar gjorda före 2014 tillämpas de avskrivningstider som beslutats vid aktiveringstidpunkten. Investeringar för 2014 bedöms vara så dåligt dokumenterade att enbart en schablonmässig metod för komponentavskrivning går att använda och kommunens bedömning är att det leder till ett onödigt merarbete som på ett mycket ringa sätt kommer att påverka resultatet och förbättra redovisningskvaliteten på ett				
<b>3. Skatteintäkter</b>				
Allmän kommunalskatt	162 464,4	156 917,6	162 464,4	156 917,6
Skatteavräkning föregående år	-1 330,0	-539,7	-1 330,0	-539,7
Skatteavräkning innevarande år	-189,4	-225,6	-189,4	-225,6
	<b>160 945,0</b>	<b>156 152,4</b>	<b>160 945,0</b>	<b>156 152,4</b>
<b>4. Generella statsbidrag och utjämning</b>				
Fastighetsavgift	8 845,7	8 800,5	8 845,7	8 800,5
Generell statsbidrag	1 819,9	2 770,8	1 819,9	2 770,8
<i>däruv: tillfälligt stöd för flyktningmottagande</i>	<i>0,0</i>	<i>0,0</i>	<i>0,0</i>	<i>0,0</i>
Inkomstutjämningsbidrag	48 159,7	46 872,1	48 159,7	46 872,1
Strukturbidrag	0,0	0,0	0,0	0,0
Regleringsbidrag	2 632,6	588,1	2 632,6	588,1
Kostnadsutjämningsbidrag	12 229,2	13 438,0	12 229,2	13 438,0
LSS-utjämning	-7 703,4	-8 295,8	-7 703,4	-8 295,8
	<b>65 983,7</b>	<b>64 173,6</b>	<b>65 983,7</b>	<b>64 173,6</b>
<b>5. Finansiella intäkter</b>				
Utdelning på aktier och andelar	880,2	692,8	873,3	686,2
Ränta på likvida medel	18,0	19,4	18,0	16,1
Engångsutdelning SKL	0,0	0,0	0,0	0,0
Övriga finansiella intäkter	21,8	3,8	407,6	3,8
<i>Varav borgensavgift från Ydrebestäder</i>	<i>0,0</i>	<i>0,0</i>	<i>1 004,8</i>	<i>0,0</i>
	<b>920,0</b>	<b>716,0</b>	<b>1 299,0</b>	<b>706,1</b>
<b>6. Finansiella kostnader</b>				
Ränta på fastighets- och anläggningslån	763,7	1 122,1	385,8	366,3
Ränta pensionsavsättning	0,0	0,0	0,0	0,0
Övriga finansiella kostnader	425,1	22,9	31,5	22,9
	<b>1 188,7</b>	<b>1 145,0</b>	<b>417,3</b>	<b>389,3</b>

(tkr)	Sammanställd redovisning		Ydre kommun	
	Bokslut 2019	Bokslut 2018	Bokslut 2019	Bokslut 2018
<b>9. Mark, byggnader och tekniska anläggningar</b>				
Ingående ack anskaffningsvärde	299 251,9	426 488,7	156 505,1	282 966,4
Ingående ack avskrivning	-90 258,1	-210 066,3	-49 616,7	-171 577,7
Årets nettoinvesteringar	7 021,2	20 110,8	6 858,8	20 110,8
Justeringar/aktiveringar i anläggningsregistret	52 402,4	-17,3	38 888,5	0,0
Ändring vid försäljning	0,0	0,0		0,0
Årets avskrivning	-9 738,5	-8 547,3	-7 398,9	-6 412,0
Årets nedskrivning, utrangering	-110,4	0,0	-110,4	0,0
Pågående projekt	9 857,6	44 480,5	9 857,6	31 417,6
<b>Bokfört värde den 31 december 2019</b>	<b>268 426,0</b>	<b>272 449,1</b>	<b>154 984,0</b>	<b>156 505,1</b>
<b>Fördelning:</b>				
Markreserv	15 119,4	13 766,5	9 433,9	8 063,5
Verksamhetsfastigheter	232 379,8	180 581,1	124 623,3	84 178,7
Fastigheter för kommunens affärsverksamhet	3 320,1	3 807,0	3 320,1	3 807,0
Publika fastigheter	5 702,4	6 123,5	5 702,4	6 123,5
Fastigheter för annan verksamhet	2 046,7	2 355,6	2 046,7	2 355,6
Pågående investeringar	9 857,6	65 815,3	9 857,6	51 976,8
<b>Bokfört värde den 31 december 2019</b>	<b>268 426,0</b>	<b>272 449,1</b>	<b>154 984,0</b>	<b>156 505,1</b>
<b>10. Maskiner och inventarier</b>				
Ingående ack anskaffningsvärde	20 694,3	48 834,7	18 703,6	46 844,0
Ingående ack avskrivning	-13 886,8	-41 085,6	-11 897,5	-39 147,0
Ändring vid försäljning	0,0	0,0	0,0	0,0
Justeringar i anläggningsregistret	0,0	19,3		0,0
Årets nettoinvesteringar	3 882,8	0,0	3 778,7	0,0
Årets avskrivning	581,1	-952,3	-697,5	-884,2
Årets nedskrivning, utrangering	-1 015,3	-8,5	-96,7	-8,5
Årets uppskrivning	0,0	0,0	0,0	0,0
<b>Bokfört värde den 31 december 2019</b>	<b>10 256,2</b>	<b>6 807,6</b>	<b>9 790,5</b>	<b>6 804,3</b>
Gränsdragning mellan kostnad och investering. Tillgångar avsedda för stadigvarande bruk eller har en livslängd på minst tre år klassificeras som anläggningstillgång om beloppet överstiger gränsen för mindre värde. Denna gräns är satt till 93 000 kr (två basbelopp) för 2019.				
Anläggningstillgångar har i balansräkningen tagits upp till anskaffningsvärdet med avdrag för avskrivningar.				
Anskaffningsvärde är uppgiften minus eventuella investeringsbidrag. Lånekostnaderna är inte medtagna i anskaffningsvärdet.				
Kapitalkostnader består av planmässiga alternativt komponentbaserade avskrivningar och internränta. Internräntan under 2019 är 2,5%				
<b>13. Värdepapper, andelar</b>				
Ydrebostäder AB	0,0	0,0	20 500,0	20 500,0
Kommentus Gruppen AB	1,0	1,0	1,0	1,0
Rederi AB S/S Boxholm II	50,0	50,0	50,0	50,0
Träcentrum Nässjö Kompetensutveckling AB	1,0	1,0	1,0	1,0
Kommuninvest ekonomisk förening	742,4	742,4	742,4	742,4
Kommunassurance Syd	248,2	248,2	248,2	248,2
Vökby Bredband AB	964,8	964,7	964,8	964,7
Förenade Småkommuners Försäkrings AB	2 300,0	2 300,0	2 300,0	2 300,0
Inera AB	42,5	42,5	42,5	42,5
Andelar i intresseföretag. HBV	40,0	40,0	0,0	0,0
	<b>4 389,8</b>	<b>4 389,8</b>	<b>24 849,8</b>	<b>24 849,8</b>
			25 749,8	
<b>14. Förråd</b>				
Lager IB (olja + pellets)	445,4	497,3	404,3	452,7
Årets förändring	81,6	-51,9	97,1	-48,4
<b>Lager UB (olja + pellets)</b>	<b>526,9</b>	<b>445,4</b>	<b>501,3</b>	<b>404,3</b>
<b>15. Fodringar</b>				
<b>Fodringar (långfristiga)</b>				
Lån Kommuninvest i Sverige AB	900,0	900,0	900,0	900,0
Bostadslånepost	71,6	80,2	0,0	0,0
	<b>971,6</b>	<b>980,2</b>	<b>900,0</b>	<b>900,0</b>
<b>Fodringar (kortfristiga)</b>				
Fakturafordringar	3 266,6	4 561,5	3 266,6	6 117,1
Hysesfordringar	243,8	203,2	83,0	63,4
Statsbidragsfordringar	0,0	0,0	0,0	0,0
Mervärdesskatt	1 995,6	4 301,8	1 995,6	4 301,0
Skatter o bidrag	7 608,8	7 406,4	7 597,0	7 406,4
Upplupna intäkter och förutbetalda kostnader	3 508,6	2 432,7	1 673,0	1 639,5
Övriga kortfristiga fordringar	2 963,1	2 755,8	6 249,1	2 755,8
	<b>19 586,5</b>	<b>21 661,5</b>	<b>20 864,3</b>	<b>22 283,2</b>
<b>Totala fodringar långfristiga + kortfristiga</b>	<b>20 558,1</b>	<b>22 641,7</b>	<b>21 764,3</b>	<b>23 183,2</b>

(tkr)	Sammanställd redovisning		Ydre kommun	
	Bokslut 2019	Bokslut 2018	Bokslut 2019	Bokslut 2018
<b>17. Kassa och bank</b>				
Plusgiro	489,2	175,2	0,0	26,7
Bank	36 956,3	43 444,1	32 868,1	38 219,8
	<b>37 445,5</b>	<b>43 619,3</b>	<b>32 868,1</b>	<b>38 246,5</b>
<b>18. Ingående eget kapital</b>	<b>91 704,6</b>	<b>92 519,8</b>	<b>97 362,4</b>	<b>97 973,3</b>
Justering pga. ändrad redovisningsprincip		-2 814,1		-2 814,1
<b>Eget kapital</b>	<b>91 704,6</b>	<b>89 705,7</b>	<b>97 362,4</b>	<b>95 159,2</b>
<b>19. Årets resultat</b>	<b>1 276,4</b>	<b>2 270,0</b>	<b>1 995,2</b>	<b>2 475,3</b>
<b>20. Resultatutjämningsreserv (RUR)</b>	<b>5 479,5</b>	<b>5 207,4</b>	<b>5 479,5</b>	<b>5 207,4</b>
Årets avsättning till RUR	0,0	272,1		272,1
<b>21. Avsättningar</b>				
Avsättning deponi per 2018-12-31	6 623,5	6 218,5	6 623,5	6 218,5
Avsättning deponi under 2019	-766,5	405,0	-766,5	405,0
Avsättning deponi per 2019-08-31	<b>5 857,0</b>	<b>6 623,5</b>	<b>5 857,0</b>	<b>6 623,5</b>
Avsättning vatten och avlopp per 2018-12-31	3 711,1	4 600,0	3 711,1	4 600,0
Avsättning vatten och avlopp under 2019	1 950,7	-888,9	1 950,7	-888,9
Avsättning vatten och avlopp per 2019-08-31	<b>5 661,8</b>	<b>3 711,1</b>	<b>5 661,8</b>	<b>3 711,1</b>
Avsättning fjärrvärme per 2018-12-31	2 670,0	2 270,0	2 670,0	2 270,0
Avsättning fjärrvärme under 2019	876,1	400,0	876,1	400,0
Avsättning fjärrvärme per 2019-08-31	<b>3 546,1</b>	<b>2 670,0</b>	<b>3 546,1</b>	<b>2 670,0</b>

**Deponi:** etapp 1 och 2 av 5 är genomförda. Sluttäckning beräknas ske 2023. Utrangering av samtliga upptagna investeringar som är kopplade till deponi har gjorts under 2016. Under 2019 har en betydande volym och kostnadsutveckling bidragit till att en del av den framtida finansieringen har använts tidigare än beräknat. Detta kan innebära en uppjustering av taxan framöver.

#### Vatten och avlopp:

From 2018 finns investeringsplan på 150 mkr under 2018-2029. Arbetet med Va-plan beslutas under våren 2019.

From 2018 redovisas VA-verksamheten enligt RKR rek och en upplösning har därför skett av tidigare avsättning som totalt har påverkat resultatet för 2018 i positiv riktning med 2 669 tkr.

Avsättningen har under året tagits genom minskning av årets intäkter så att resultatet är noll.

#### Fjärrvärme:

Orsaken till avsättningen är att utbyte av nuvarande panna kommer enligt plan att ske 2022.

Uppskattningsvis kommer kostnaderna ligga på mellan 3,5-4,5 mkr. Ytterligare kostnader kan tillkomma

i samband med att anläggningen måste flyttas till annan plats pga. miljöpåverkan i närområdet.

Avsättningen har under året tagits genom minskning av årets intäkter så att resultatet är noll.

#### 22. Avsättning till pensioner

Ingående avsättning för pensioner per 2018-12-31	10 288,6	9 783,2	9 697,2	9 189,2
Ny intjänad pension	3 382,0	428,5	3 382,0	353,0
Ränte- o basbeloppsuppräknig	216,0	134,1	216,0	150,0
Under året utbetalda pensioner	-3 920,0	-302,4	-3 920,0	-227,0
Förändring av löneskatt	-145,9	99,2	-145,9	99,2
Extra avsättning FÅP	-420,4	1 086,5	-420,4	1 086,5
Övrigt	140,9	-953,7	140,9	-953,7
Utgående avsättning för pensioner per 2019-12-31	<b>9 541,2</b>	<b>10 275,5</b>	<b>8 949,8</b>	<b>9 697,2</b>
Därav:				
Avsättning pension	1 373,7	1 585,4	782,4	1 007,0
Avsättning pension förtroendevalda	3 440,3	3 396,7	3 440,3	3 396,7
Extra avsättning FÅP	2 979,9	3 400,2	2 979,9	3 400,2
Avsättning löneskatt pension	1 747,3	1 893,2	1 747,3	1 893,2
	<b>9 541,3</b>	<b>10 275,6</b>	<b>8 949,9</b>	<b>9 697,2</b>

Pensionsförmåner intjänade från och med 1998 betalas ut till de anställda via försäkringsordning hos Skandia.

Pensioner intjänade före 1998 redovisas som ansvarsförbindelse i enlighet med den kommunala redovisningslagen. Ansvarsförbindelsen inkluderar löneskatt med

Ydre kommun har försäkrat FÅP + alternativt KAP-KL samt efterlevandepensionen hos Skandia:

(tkr)	Sammanställd redovisning		Ydre kommun	
	Bokslut 2019	Bokslut 2018	Bokslut 2019	Bokslut 2018
<b>KPA</b>				
Ingående kapital	11 542,9	7 698,9	11 542,9	7 698,9
Inbetalda ålderspensions- och indexeringspremier	39,7	2 931,9	39,7	2 931,9
Avkastning	899,3	258,5	899,3	258,5
Avkastningsskatt	-9,5	-8,7	-9,5	-8,7
Avgifter	-74,4	-134,1	-74,4	-134,1
Utbetalda pensioner	-368,8	-351,2	-368,8	-351,2
Flytt av kapital	0,0	0,0	0,0	0,0
Överfört från försäkringarna till överskottsfonden	0,0	0,0	0,0	0,0
Övrigt	51,2	1 147,5	51,2	1 147,5
Utgående kapital per 2019-12-31	<b>12 080,3</b>	<b>11 542,9</b>	<b>12 080,3</b>	<b>11 542,9</b>
Skandia				
Överskottsfondens värde per 2018-12-31	390,1	436,1	390,1	436,1
Indexeringskostnad	-39,7	-55,0	-39,7	-55,0
Förändring av överskottsfondens värde	27,0	9,1	27,0	9,1
Överskottsfondens värde per 2019-12-31	<b>377,4</b>	<b>390,1</b>	<b>377,4</b>	<b>390,1</b>
Överskottsfondens värde per 2018-12-31	0,0	0,0	0,0	0,0
Överskott från försäkringarna	4,6	0,0	4,6	0,0
Överskottsfondens värde per 2019-12-31	<b>4,6</b>	<b>0,0</b>	<b>4,6</b>	<b>0,0</b>
<b>23. Långfristiga skulder</b>				
Fastighetslån vid årets början	177 400,0	151 400,0	79 000,0	61 000,0
Nyupptagna lån	0,0	26 000,0	0,0	18 000,0
Låneskuld vid årets utgång	<b>177 400,0</b>	<b>177 400,0</b>	<b>79 000,0</b>	<b>79 000,0</b>
Förfalldag inom 1 år from 2019-12-31	39 400,0	47 000,0	18 000,0	39 000,0
Förfalldag mellan 1-3 år from 2019-12-31	117 000,0	35 400,0	40 000,0	0,0
Förfalldag över 3 år from 2019-12-31	21 000,0	95 000,0	21 000,0	40 000,0
	<b>177 400,0</b>	<b>177 400,0</b>	<b>79 000,0</b>	<b>79 000,0</b>
<b>24. Kortfristiga skulder</b>				
Leverantörsfakturor	13 246,4	20 231,4	11 999,4	17 013,1
A-skatt och arbetsgivaravgift	5 070,8	5 231,0	5 070,8	5 229,1
Semesterlöne- och övertidsskuld	7 838,9	8 240,0	7 838,9	8 023,7
Löneskuld	0,0	0,0	0,0	0,0
Individuell del pension	4 587,3	4 909,0	4 587,3	4 874,0
Särskild löneskatt	1 112,9	1 195,5	1 112,9	1 182,4
Låneränta	187,6	270,3	187,6	169,3
Moms skuld	592,7	1 300,9	686,6	1 105,9
F-skatt	714,2	1 535,6	714,2	1 535,6
Kommunalskatt	1 746,1	1 514,5	1 746,1	1 514,5
Upplupna kostnader och förutbetalda intäkter	5 695,0	8 060,0	2 962,1	4 801,8
Avräkning Ydre kommun	328,5	0,0	0,0	0,0
Övriga skulder	15,3	0,0	0,0	0,0
	<b>41 135,8</b>	<b>52 488,2</b>	<b>36 906,0</b>	<b>45 449,4</b>



(tkr)	Sammanställd redovisning		Ydre kommun	
	Bokslut 2019	Bokslut 2018	Bokslut 2019	Bokslut 2018
<b>29. Justering för ej likviditetspåverkade poster</b>				
Justeringar för avskrivningar	11 348,4	9 177,9	8 950,1	6 965,9
Justeringar för återförda avskrivningar	0,0	0,0	0,0	0,0
Justeringar för nedskrivningar och utrangering	134,3	0,0	207,2	0,0
Justeringar i anläggningsregistret, post under utredning, övrig skuld	16,9	351,5	16,9	351,1
Kommuninvest ekonomisk förening uppskrivning insatskapital	0,0	0,0	0,0	0,0
Justeringar för gjorda avsättningar	1 313,0	402,2	1 313,0	424,1
Därav				
Avsättning pension exkl. ÖK-SAP	-224,6	-2 864,9	-224,6	-2 843,0
Avsättning pension förtroendevalda	43,6	2 165,3	43,6	2 165,3
Extra avsättning FÅP egen beräkning	-420,4	1 086,5	-420,4	1 086,5
Avsättning löneskatt pensioner	-145,9	99,2	-145,9	99,2
Avsättning deponi	-766,5	405,0	-766,5	405,0
Avsättning VA	1 950,7	-888,9	1 950,7	-888,9
Avsättning fjärrvärme	876,1	400,0	876,1	400,0
Summa justeringar för ej likviditetspåverkande poster	<b>12 812,6</b>	<b>9 931,6</b>	<b>10 487,2</b>	<b>7 741,1</b>

(tkr)	Sammanställd redovisning		Ydre kommun	
	Bokslut 2019	Bokslut 2018	Bokslut 2019	Bokslut 2018
<b>25. Kostnader för räkenskapsrevision</b>	<b>181,4</b>	<b>196,0</b>	<b>120,4</b>	<b>135,0</b>
<b>26. Panter och därmed andra jämförliga säkerheter</b>				
<b>27. Pensionsförpliktelser</b>				
Ansvarsförbindelser inkl. särskild löneskatt per 2018-12-31	72 446,0	75 590,0	72 446,0	75 590,0
Ränteuppräknig	497,0	191,0	497,0	191,0
Basbeloppsuppräknig	1 687,0	1 504,0	1 687,0	1 504,0
Gamla utbetalningar	-4 456,0	-3 796,0	-4 456,0	-3 796,0
Övrigt	-955,0	-1 043,0	-955,0	-1 043,0
Inlösen av pensionsskulden	0,0	0,0		0,0
<b>Ansvarsförbindelser inkl. särskild löneskatt per 2019-12-31</b>	<b>69 219,0</b>	<b>72 446,0</b>	<b>69 219,0</b>	<b>72 446,0</b>
<b>28. Kommunens borgensåtagande där borgensbeloppen kan fastställas</b>				
Ydrebestäder AB	0,0	0,0	98 400,0	98 400,0
Kommunalförbundet ITSAM, 1/6 AV 30.000 tkr (generell borgen)	5 000,0	5 000,0	5 000,0	5 000,0
Kommunalförbundet ITSAM, lån hos Kommuninvest	1 344,0	240,0	1 344,0	240,0
Kommunalförbundet ITSAM, lån hos Kinda-Ydre Sparbank	0,0	392,9	0,0	392,9
Rönninge Bryggförening	35,7	60,9	35,7	60,9
Rydsnäs Livs AB	220,0	280,0	220,0	280,0
Bredband Torpa Sund Ek för	6 200,0	11 200,0	6 200,0	11 200,0
Förlustansvar för statligt belånade egnahem*	41,5	45,5	41,5	45,5
	<b>12 841,2</b>	<b>17 219,3</b>	<b>111 241,2</b>	<b>115 619,3</b>

\* Engagemangsbesked har ej begärts in pga. kostnaden för detta eftersom det anses ej skäligt i förhållande till beloppet.

Ydre kommun har i februari 2001 ingått en solidarisk borgen såsom för egen skuld för Kommuninvest i Sverige AB:s samtliga förpliktelser. Samtliga 288 kommuner som per 2019-12-31 var medlemmar i Kommuninvest har ingått likalydande borgensförbindelser.

Mellan samtliga medlemmar i Kommuninvest ekonomiska förening har ingåtts ett regressavtal som reglerar fördelningen av ansvaret mellan medlemskommunerna via ett eventuellt ianspråktagande av ovan nämnda borgensförbindelse. Enligt regressavtalet ska ansvaret fördelas dels i förhållande till skoleken på de medel som respektive medlemskommun lånat av Kommuninvest Sverige AB, dels i förhållande till storleken på medlemskommunernas respektive insatskapital i Kommuninvest ekonomisk förening.

Vid en uppskattning av den finansiella effekten av Ydre kommuns ansvar för ovannämnd borgensförbindelse, kan noteras att per 2001-12-31 uppgick Kommuninvest i Sverige AB:s totala förpliktelser till 460 926 mnkr. Kommunens del av den totala förpliktelserna uppgick till 204,9

### 30 Upplysning om upprättad särredovisning

Redovisning för fjärrvärme verksamhet och VA-verksamhet finns att se på [www.ydre.se/](http://www.ydre.se/)

#### Affärsverksamhet totalt

Brutto intäkter	20 529,9	18 625,0	20 529,9	18 625,0
Framtida taxor	-2 060,4	-2 585,1	-2 060,4	-2 585,1
Kostnader	-17 854,1	-15 600,2	-17 854,1	-15 600,2
<b>Resultat</b>	<b>615,4</b>	<b>439,7</b>	<b>615,4</b>	<b>439,7</b>

#### Per verksamhet

##### Fjärrvärme verksamhet

Intäkter	4 613,9	4 508,7	4 613,9	4 508,7
Framtida taxor	-876,1	-400,0	-876,1	-400,0
Kostnader	-3 737,8	-3 923,7	-3 737,8	-3 923,7
<b>Resultat</b>	<b>0,0</b>	<b>185,0</b>	<b>0,0</b>	<b>185,0</b>

##### VA-verksamhet

Intäkter	9 058,5	7 859,0	9 058,5	7 859,0
Framtida taxor	-1 950,7	-1 780,1	-1 950,7	-1 780,1
Kostnader	-7 107,7	-6 078,9	-7 107,7	-6 078,9
<b>Resultat</b>	<b>0,0</b>	<b>0,0</b>	<b>0,0</b>	<b>0,0</b>

##### Renhållning och avfallsverksamhet

Intäkter	5 746,8	5 494,3	5 746,8	5 494,3
Framtida taxor	766,5	-405,0	766,5	-405,0
Kostnader	-6 116,8	-4 425,5	-6 116,8	-4 425,5
<b>Resultat</b>	<b>396,5</b>	<b>663,8</b>	<b>396,5</b>	<b>663,8</b>

##### Bredbands verksamhet

Intäkter	1 110,7	762,9	1 110,7	762,9
Framtida taxor	0,0	0,0	0,0	0,0
Kostnader	-891,8	-1 172,0	-891,8	-1 172,0
<b>Resultat</b>	<b>218,9</b>	<b>-409,1</b>	<b>218,9</b>	<b>-409,1</b>







# Redovisningsprinciper

Grundläggande följs principen för bokföring och redovisning fastställda av kommunal bokföring och redovisning (LKBR) och samt anvisningar och rekommendationer utgivna av Rådet för kommunal redovisning (RKR).

Tidigare avvikelser från dessa rekommendationer har nu rättats upp och även tidigare år har justerats.

**Leverantörsfakturor** inkomna efter årsskiftet men hänförliga till redovisningsåret har bokförts och belastat årets redovisning.

**Utställda fakturor** efter årsskiftet, men hänförliga till redovisningsåret har fordringsförts och tillgodogjorts årets redovisning.

**Förfallna kundfakturor** stäms av tertialvis. De som är mellan 6 månader och 1 år bokas upp som befarade kundförluster och de som överstiger 1 år skrivs av som kundförlust.

**Kostnadsräntor** hänförliga till redovisningsåret men förfallna till betalning efter redovisningsåret har skuld-bokförts.

**Intäktsräntor** som inkommit efter periodens slut har fordringsförts och tillgodogjorts perioden.

**Semesterlöneskuld** är ej uttagna semesterdagar, ferielöneskuld och okompenserad övertid inklusive sociala avgifter redovisas som kortfristig skuld.

**Löneskuld** till timanställda och förtroendevalda för utfört arbete i december inkl. sociala avgifter redovisas som kortfristig skuld.

**Sociala avgifter** har på förvaltningarna bokförts i form av procentuella personalkostnadspålägg i samband med löneredovisningen. Avvikelsen har reglerats på "Finansieringen".

**Leasingavtal** har endast tecknats för ett mindre antal bilar. Då det rör sig om operationella leasingavtal återfinns inte någon redovisningspost i balansräkningen. Anslutningsavgifter Intäktsförs vid inbetalningen. Då det enbart är ett fåtal periodiseras de inte. Detta är en avvikelse från RKR's rekommendationer.

**Avsättningar** till pension och särskild löneskatt har gjorts enligt RKR's rekommendationer.

Avsättning avseende anläggningar för fjärrvärme och vatten och avlopp har gjorts även att där inte finns någon externt vidimerad underhållsplan vilket inte följer RKR's rekommendationer. En plan för investeringar i vatten och avloppsanläggningar fastställdes av kommunfullmäktige under 2019.

I den fastställda planen har totalt 150 mnkr tagits upp fram till 2029.

I investeringsplanen för 2019-2026 har totalt 7,4 mnkr tagits upp för ny lokalisering och utbyggnad av fjärrvärmeanläggning.

Övriga avsättningar är till avfallsdeponin där en täckningsplan finns och etapp 2 av 5 har slutförts. Sluttäckning beräknas ske under 2023.

**Dokumentation** av redovisningssystem sker kontinuerligt men en komplett dokumentation kommer att upprättas i samband med att uppgraderingen av ekonomisystem blir klar under 2020.

# DRIFT OCH INVESTERINGSREDOVISNING

## Driftsredovisning

Avser hela koncernen utan hänsyn till interna mellan-  
havanden. Från och med 2019 slutade kommunen

med interndebering av hyror och alla fastighetskost-  
nader ligger nu hos tekniska förvaltningen.

BOKSLUT 2019, TKR		Budget 2019	Bokslut 2019	Budget- avvikelse	Bokslut 2018
KOMMUNLEDNINGSFÖRVALTNING	Intäkter	-2 269	-4 484	2 215	-4 597
	Övriga kostnader	11 902	12 117	-215	12 748
	Personalkostnad	15 110	15 457	-347	15 389
	Kapitalkostnad	432	576	-144	549
<b>Summa Kommunlednings förvaltning</b>		<b>25 174</b>	<b>23 666</b>	<b>1 509</b>	<b>24 088</b>
TEKNISK FÖRVALTNING	Intäkter	-44 792	-46 970	2 177	-55 339
	Övriga kostnader	39 875	43 554	-3 679	38 063
	Personalkostnad	17 208	16 484	724	13 987
	Kapitalkostnad	11 538	11 688	-150	9 195
<b>Summa Teknisk förvaltning</b>		<b>23 829</b>	<b>24 756</b>	<b>-927</b>	<b>5 906</b>
BARN- OCH UTBILDNINGS- FÖRVALTNING	Intäkter	-8 152	-11 380	3 228	-10 713
	Övriga kostnader	44 593	43 195	1 398	52 326
	Personalkostnad	50 289	54 977	-4 688	55 821
	Kapitalkostnad	320	315	5	127
<b>Summa Barn- och utbildnings- förvaltning</b>		<b>87 050</b>	<b>87 107</b>	<b>-57</b>	<b>97 562</b>
SOCIALFÖRVALTNING	Intäkter	-6 355	-10 142	3 787	-9 400
	Övriga kostnader	25 948	35 576	-9 628	35 859
	Personalkostnad	65 429	69 427	-3 998	75 073
	Kapitalkostnad	0	340	-340	135
<b>Summa Socialförvaltning</b>		<b>85 022</b>	<b>95 201</b>	<b>-10 179</b>	<b>101 667</b>
FINANSFÖRVALTNING	Intäkter	-256 836	-252 954	-3 881	-247 353
	Övriga kostnader	12 251	9 594	2 656	9 098
	Personalkostnad	10 700	10 621	79	6 557
	Kapitalkostnad	9 010	14	8 996	0
<b>Summa Finansförvaltning</b>		<b>-224 875</b>	<b>-232 725</b>	<b>7 850</b>	<b>-231 698</b>
YDREBOSTÄDER	Intäkter	-22 671	-23 067	396	-22 637
	Övriga kostnader	18 426	19 234	-808	18 896
	Personalkostnad	1 366	2 145	-779	1 733
	Kapitalkostnad	2 500	2 407	93	2 212
<b>Summa Finansförvaltning</b>		<b>-379</b>	<b>719</b>	<b>-1 098</b>	<b>204</b>
<b>Summa totalt</b>		<b>-4 179</b>	<b>-1 276</b>	<b>-2 903</b>	<b>-2 270</b>

Koncernen: +1,3 mnkr

För koncernen blev resultatet 2019 1,3 mnkr vilket motsvarar 30,5% av budgeterat resultat på 4,2 mnkr. Resultatet för kommunen 2019 blev 2,0 mnkr vilket motsvarar 52,5% av budgeterat resultat på 3,8 mnkr. Under året har en budgetjustering gjorts mellan finansförvaltningen och tekniska förvaltningen på 2,7 mnkr gällande kapitalkostnader och prisökningsjusteringar i och med övertagandet av fastigheter som gjordes till 2019 och som inte har justerats tidigare.

Kommunledningsförvaltningen: +1,5 mnkr

Samtliga verksamheter inom förvaltningen redovisar ett överskott utom räddningstjänsten som gör ett underskott på 0,5 mnkr. Detta underskott beror på en flerårig underfinansiering av personalkostnader i och med att brandmännens löneavtal har ökat mer än den ramtilldelning som verksamheten har fått.

Tekniska förvaltningen: -0,9 mnkr

De största orsakerna till förvaltningens underskott beror på att fastighetsunderhållet har dragit över sin budget samt att elkostnaderna har ökat mer än budgeterat utifrån de avtal som tecknades förra året. Likaså har kostnader för lokalvård ökat i och med att mer yta används nu när både Hestraskolan och Ydreskolan har tagits i bruk fullt ut. Även kostnaderna för renhållning har ökat i och med att mängden avfall som går till förbränning har ökat.

Barn- och utbildningsförvaltningen: -0,1 mnkr

Inom förvaltningen gör både förskola och grundskola underskott på cirka 0,9 mnkr vardera. Inom förskolan beror det på att verksamheten har haft fler inskrivna barn än vad de tilldelades medel för i budgeten. När det gäller grundskolan har de mer personal än vad de har fått tilldelade för i budgeten. Under hösten 2019 har ett arbete påbörjats för vara i balans till slutet av 2020. Den största orsaken till att underskottet inte blev större beror på att gymnasieskolan gjorde ett överskott på 1,6 mnkr, vilket beror på att fler elever har flyttat från kommunen samt att några har flyttats över till Komvux.

Socialförvaltningen: -10,2 mnkr

Underskottet inom förvaltningen finns framförallt inom Individ- och Familjeomsorgen (IFO) 6,3 mnkr och

Äldre- och handikappomsorgen 5,4 mnkr. När det gäller IFO:s underskott beror det till största delen på att kostnaderna för externa placeringar för missbruksvård och för vård av barn och unga har varit höga. Socialkontoret har varit tvungna att anlita socionomkonsulter under året eftersom det varit svårt att anställa socialsekreterare. Dessa avslutas under våren 2020 vilket kommer leda till att dessa kostnader upphör. Äldre- och handikappomsorgen har haft höga kostnader gällande placeringar för dem med omfattande och varaktiga funktionsnedsättningar och berörs av Lagen om stöd och service till vissa funktionshindrade (LSS). Det har även varit höga kostnader för personal inom hemtjänst och nattpersonal.

Finansförvaltningen: +7,8 mnkr

Alla verksamheter i förvaltningen går med plus utan pensioner som gör ett litet underskott på 0,1 mnkr. Kommunstyrelsen/kommunfullmäktiges medel till förfogande + 3,7 mnkr. När det gäller pengar från Migrationsverket har det kommit in +2,4 mnkr mer än vad som budgeterats. Detta beror på att budgeten har gjorts efter försiktighetsprincipen, det vill säga endast en del av intäkterna har räknats med i budgeten i och med att det är stor osäkerhet kring eventuella ersättningar för dessa individer. Finansnettot ger 1,2 mnkr i överskott vilket beror på lägre räntor, borgensavgift från Ydre bostäder och en bättre avkastning främst på VÖKBY-aktierna. Skatter och bidrag, finansnetto och övrig finansiering ger ett överskott på 0,8 mnkr vilket tillsammans med övriga överskott på finansförvaltningen delvis balanserar upp de underskott som finns inom tekniska-, barn- och utbildnings- och socialförvaltningarna.

Avvikelser mot 2018

Den största avvikelser mot 2018 står tekniska förvaltningen för. Under 2018 gjorde tekniska förvaltningen ett plus på cirka 1,7 mnkr och 2019 gjordes ett underskott på 0,9 mnkr. Pluset för 2018 berodde på att förseningar av byggnationer av grundskolorna gjorde att avskrivningar inte aktiverades enligt den plan som var fastlagd i budgeten, samt att kostnader för personal var lägre på grund av vakanser. I budget 2019 minskades budgeten för oplanerat fastighetsunderhåll till förmån för planerat underhåll. Denna budget har dock inte hållits under det gångna året samt att kostnader för el och renhållning har ökat.

## Ydrebostäder

Ydrebostäders resultat för 2019 blev -0,7 mnkr vilket är 1,1 mnkr lägre än budgeterat resultat på 0,4 mnkr. Orsakerna till detta underskott är att under 2019 har vakansgraden i uthyrningarna ökat. En av orsakerna till detta är att kommunen har avvecklat ett HVB-hem för ensamkommande. Utöver detta har också ökade kostnader i form av höjda taxor samt kostnader för borgenavgifter och pensionsåtagande bidragit till verk-

samheten. Under året har reparationer och under håll gjorts för 5,0 mnkr vilket är 1,6 mnkr mindre än 2018.

## Avvikelser mot 2018 inom Ydrebostäder

Avvikelserna mot 2018 beror på att pensionsåtaganden har bokats upp fullt ut under 2019 samt att borgenavgiften har debiterats bolaget under året.

## Investeringsredovisning

I slutet av 2018 stod ombyggnaden av Hestraskolan klar och inflyttning gjordes i januari till terminsstarten. Under året har även yttre underhåll gjorts i form av ommålning på Ydreskolan, invändigt underhåll på Solängen och iordningställande av tak på Solängen har påbörjats. Årets investeringar uppgick till 10,6 mnkr vilket är 38,7 mnkr lägre än vad det budgeterade investeringsutrymmet som var 49,4 mnkr. Främsta skälet till avvikelserna är att investeringar i vatten- och avloppsanläggningar inte har påbörjats och att exploatering av Bianäset har flyttats fram på grund av överklaganden.

Utbyggnaden av bredband fortsätter enligt plan. Under början av 2020 kommer alla Ydrebostäders fastigheter inklusive Solängen att vara anslutna till det kommunala

bredbandet och investeringen kommer att vara fullgjord. När det gäller i Torpa Sund- bredbandsprojekt är det färdigbyggt. Ydre kommun kommer under första halvåret 2020 att överta ägandet av nätet enligt tidigare upprättat avtal. Efter övertagandet kvarstår visst arbete med att dokumentera nätet i Ydre kommuns/ITSAMS dokumentationssystem. Detta arbete kommer sannolikt avslutas under 2020. Katebo-projektet är under byggnation. Kunderna kommer att anslutas under första halvåret 2020. Under den andra halvan av 2020 kommer dokumentationsarbetet att bli klart och därmed kommer projektet att avslutas.

När det gäller Ydrebostäder har inga större investeringar gjorts under året.

INVESTERINGSRAPPORT TKR	Budget 2019	Bokslut 2019	Bokslut 2018	Avräkning 2019	Överflyttas 2020
Period: 201901 -201912					
Bredband (Alla)	7 305	2 827	-164	4 478	5 500
Exploatering Dalbylandet	0	377	744	-377	0
Camping Rydsnäs	614	312	0	302	100
Övrig Exploatering	5 500	317	-582	5 183	300
Hestraskolan	0	2 000	17 614	-2 000	0
Ydreskolan	0	17	6 383	-17	0
Inventarieinköp	4 054	1 344	1 497	2 710	1 550
Wårdshuset omst.kostnad	0	856	427	-856	0
Fysiska miljö tätorten	2 530	375	0	2 155	1 000
VA-enligt VA plan	21 250	0	0	21 250	0
Planerat fastighetsunderhåll	800	1 313	441	-513	0
Övrigt	7 339	900	173	6 439	1 550
Ydrebostäder		266			
Summa	49 392	10 904	26 534	38 754	10 000



# KOMMUNSTYRELSENS VERKSAMHETSRAPPORT

## Verksamhetsbeskrivning

### Kommunstyrelsen

Ansvarar för all verksamhet som Ydre kommun bedriver i egen regi eller på entreprenad. Kommunstyrelsen har ett uppsiktsansvar som framgår av kommunallagen vilket innebär att även verksamhet som ligger i aktiebolag eller annan juridisk form skall rapportera till kommunstyrelsen om den verksamhet som bedrivs på uppdrag åt kommunen. Denna rapport avser huvudsak verksamhet som drivs av kommunen själv.

### Barn och utbildningsförvaltningen

Ansvarar för förskoleverksamhet, grundskola från förskoleklass till årskurs 9 med integrerad särskola samt fritidshemsverksamhet. Gymnasieplatser köps från andra kommuner och då främst Tranås. Det gäller även för vuxenutbildning och SFI samt grund- och gymnasiesärskola.

Förskola och fritidshem finns på fyra orter; Österbymo, Asby, Hestra och Rydsnäs. Kommunen har två grundskolor- Hestraskolan med elever från förskoleklass till åk 3, och Ydreskolan med elever från förskoleklass till åk 9, samt integrerad grundsärskola. Grundsärskoleplatser köps även i Eksjö kommun.

Kulturskolan är en frivillig kommunal verksamhet som bidrar till att lägga grunden för ett kulturellt skapande hos barn och unga.

Skolskjutsar och folkhälsofrågor ingår också i förvaltningens verksamhet.

### Finansförvaltning

Här hanteras alla ekonomiska transaktioner som är helt övergripande och inte är kopplade till den direkta verksamheten:

- Ej fördelade anslag: Kommunfullmäktiges och kommunstyrelsens medel till förfogande, löneökningsspott och andra ej fördelade kostnader som till exempel kapitaltjänst.

- Pensioner: Här redovisas kommunens löpande utgifter och skuldbokningar för pensioner.
- Utbetalning av skatt och utjämningsbidrag.
- Finansiella intäkter och kostnader: finansiella kostnader (räntor på lån), finansiella intäkter (utdelningar och ränta på andelar).
- EKB-Migrationsverket: Här redovisas de bidrag och intäkter som söks från Migrationsverket för ensamkommande flyktingbarn (EKB) och för övriga nyanlända (verksamheterna har fått en budgetram som finansiering istället).
- Övrig finansiering: gemensam periodisering av löneskulder samt kapitalkostnader, interna intäkter för räntor och avskrivningar.

### Kommunledningsförvaltningen

Kommunledningsförvaltningens uppgift är att tillgodose de behov av underlag som de politiska organen behöver för att kunna ta välgrundade beslut och tillse att fattade beslut verkställs.

Kommunledningsförvaltningen samordnar kommunens verksamheter och ansvarar för den övergripande ledningen av kommunen. Kommunens kansli och ekonomiavdelning utgör den centrala kommunledningsfunktionen.

Här ingår förutom kostnaderna för tjänstemannaorganisationen anslag till kommunens politiska ledning med kommunfullmäktige och kommunstyrelse samt anslag till myndighetsnämnderna, valnämnderna om revision.

Vidare ingår bland annat hyra för kommunhuset, kostnader för kansli, ekonomi- och personaladministration.

Förvaltningen omfattar även verksamheterna för näringsliv, turism, bibliotek, kultur, fritid, överförmyndare och räddningstjänst.

*“ Beslut om nya inriktningsmål till styrmodellen antas av kommunfullmäktige. ”*

### Socialförvaltningen

Ansvarsområdet omfattar all myndighetsutövning med stöd av Socialtjänstlagen (SoL) och andra lagrum som tangerar SoL som t.ex. Lag om stöd och service till vissa funktionshindrade (LSS), Lagen om vård av missbrukare i vissa fall (LVM), Lag med särskilda bestämmelser om vård av unga (LVU).

*“Nyckelfri och mobil hemtjänst samt digital planering i mobiler har succesivt införts under året.”*

Därutöver ansvarar socialförvaltningen också för handläggning av färdtjänst, avgifter och serverings-tillstånd.

Den utförande delen av verksamheten omfattar flera olika verksamheter:

- Äldreomsorgen vilken inkluderar hemtjänst, vård och omsorgsboendet på Solängen, dagverksamhet samt trygghetsboende, hemsjukvård och rehabilitering.

- Arbetsmarknadsåtgärder, daglig sysselsättning, personlig assistans, integration och boendestöd. Därutöver finns även öppenvård främst riktad gentemot barnfamiljer i begränsad omfattning.

### Teknisk förvaltning

Förvaltningen ansvarar för:

- Intern service med drift och underhåll av kommunens fastigheter samt drift av kommunens samlade kostverksamhet.
- Skötsel av kommunens parker, gator och vägar, väg- och gatubelysning, snö- och barmarksunderhåll.
- Skötsel av badplatser där kommunen driver simskola.
- Affärsverksamheter: Bredband, fjärrvärme, vatten och avlopp, renhållning och avfall.
- Myndighetsverksamhet: Upprätta planer inom ramen för kommunens planmonopol, bygglov samt frågor kopplade till miljö- och hälsoskyddslagstiftningen.

## Viktiga händelser

### Kommunstyrelsen

- Beslut om budget 2020-2023 Ydre kommun antas av kommunfullmäktige inklusive en skattehöjning på 60 öre vilket innebär en inkomstförstärkning på totalt 4,6 mnkr.
- En majoritet för beslut om ny kostnadsutjämnning finns i riksdagen vilket för Ydre kommuns del innebär en inkomstförstärkning på 6,8 mnkr från 2020 enligt SCB:s beräkning i december 2019.
- Rekrytering och beslut om ny kommunchef togs i december. Charlotte Gremer Engdahl efterträder 2020-01-01 Marie Hillman som slutade i augusti.
- Beslut om nya inriktningsmål och styrmodell samt budget antas av kommunfullmäktige.
- Kommunstyrelsens ordförande Sven-Inge Karlsson avlider den 24 december efter en kort tids sjukdom.

### Barn- och utbildningsförvaltning

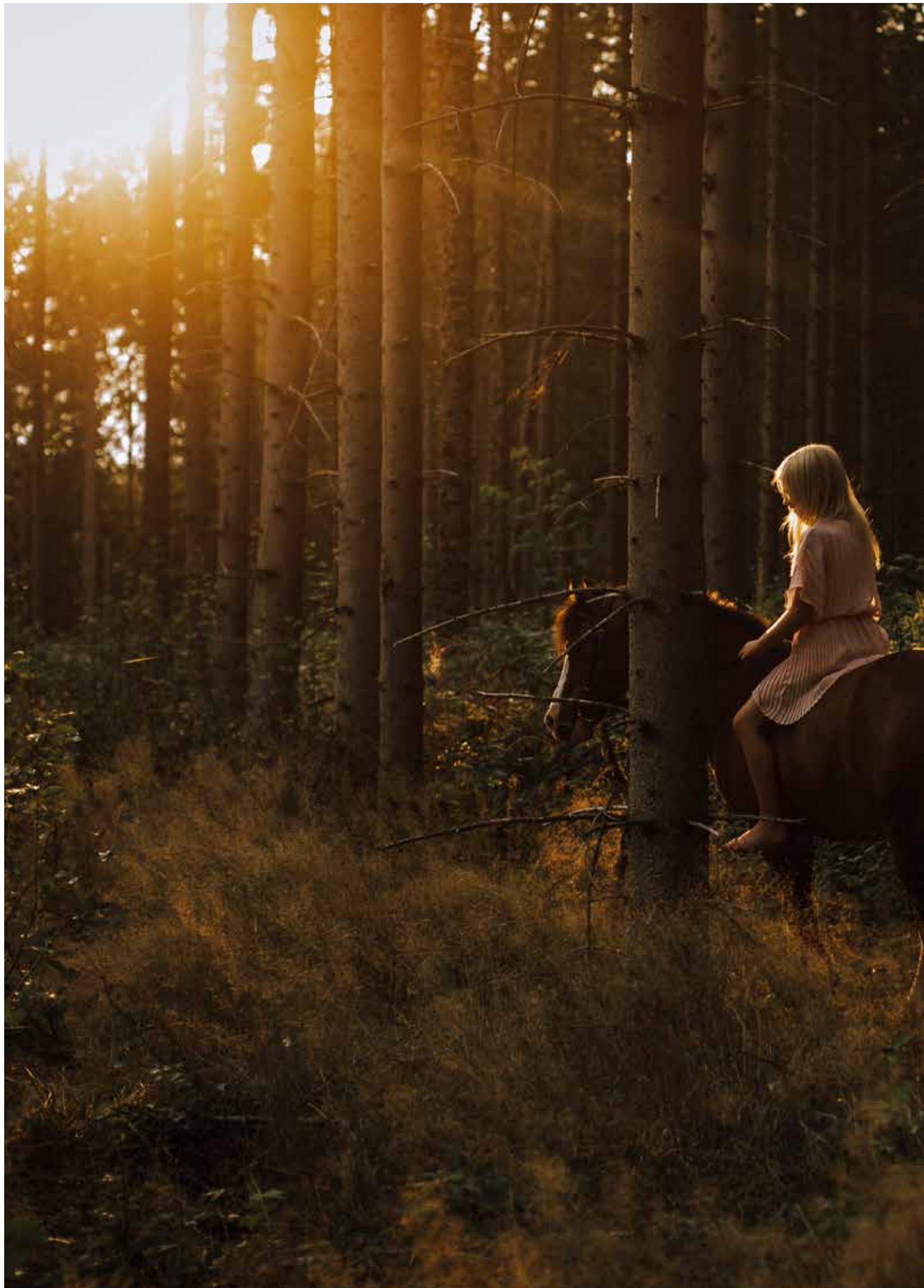
- Från och med 1 juli 2019 är skolan skyldig att i slutet av förskoleklassens läsår och i slutet av lågstadiet göra en uppföljning av det stöd en elev fått som extra anpassning i svenska, svenska som andraspråk och matematik.
- Läsa, skriva, räkna garantin – en garanti för insats-

er av tidiga stödinsatser.

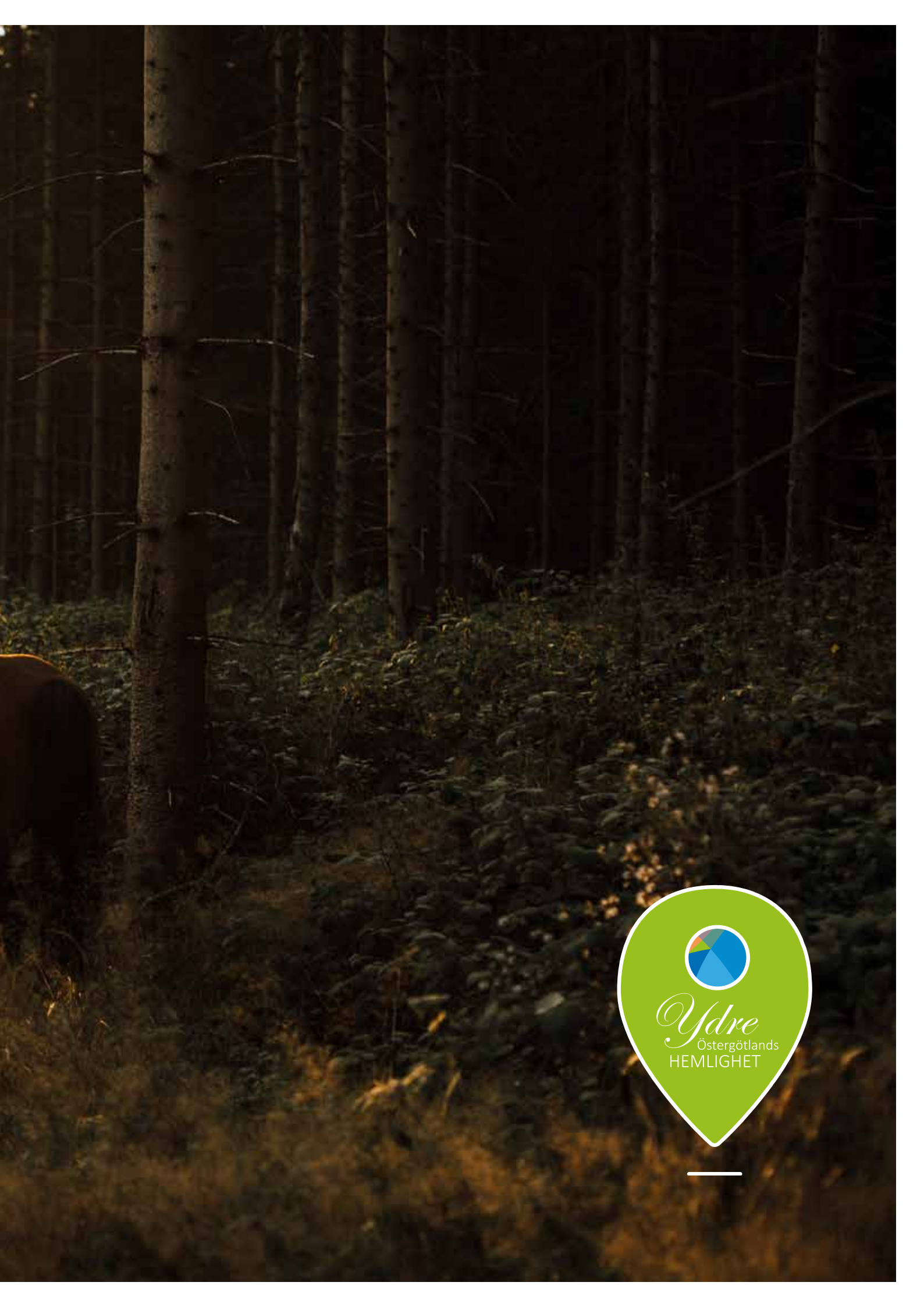
Syftet med garantin är att elever i behov av extra anpassningar och särskilt stöd ska få det så tidigt som möjligt och att stödet utformas efter varje elevs behov.

- Hestraskolan med förskola, grundskola och fritidshem och bibliotek invigdes i januari 2019.
- Ny rektor tillträdde för verksamhetsområdet förskoleklass till och med årskurs 3 på Hestra- och Ydreskolan samt för fritidshemmen. Ett projekt har påbörjats för att ge likvärdiga lärmiljöer för elever från förskola till årskurs 9 samt för fritidshemmen.
- Ett övergripande arbete för ökad samsyn och för att skapa en röd tråd för varje elevs utveckling från förskolan till årskurs 9 har påbörjats.
- Utvecklingsarbete pågår med fokus på rörelse och hälsa.
- Kulturskolans temakonsert "Friends" – ett samarbete mellan skolan och kulturskolan.

*“Nya Hestraskolan med förskola, grundskola och fritidshem samt bibliotek invigdes i januari ”*







## Finansförvaltning

- Möjligheter till lönevaxling för anställda kom igång under senare delen av 2018 men det är först under våren 2019 som rutiner har kommit på plats. Totalt är det 5 anställda som har utnyttjat möjligheten. Under året har en stor inlösen skett av premier för förmåns pension (FÅP) till alternativ KAP-KL (tjänstepension för anställda). En del av kostnaden var uppbokad sedan tidigare.
- Beslut har tagits om ny finanspolicy och fastställande av borgensavgift för Ydre bostäder AB. Arbetet med att få ett koncernkonto på plats pågår och förväntas bli klart under 2020.

## Kommunledningsförvaltning

- Arbetet med att kunna ta emot elektroniska leverantörsfakturer är klart. System för elektroniska fakturer ut från ekonomisystemet är i testskede och kommer att bli klart under våren 2020.
- Från och med 1 juni 2019 görs en kontroll av samtliga utbetalningsfiler via en tjänst hos företaget Inyett vilket kvalitetssäkrar utbetalningarna till våra leverantörer. Kontroller som genomförs är: F-skatt, skatteskulder, moms. Information finns kring företags ekonomi, anmärkningar och påpekande (tex bluffbolag). I tjänsten ingår även inköpsanalys och möjlighet till kostnadsfri kreditupplysning av leverantörer.
- Planen för heltidsarbete har under perioden fortgått enligt plan och ett arbete med strategisk kompetensförsörjning inom barn- och utbildningsförvaltningen har startats upp.
- Ett arbete med att utveckla löneöversynsprocessen påbörjades under hösten 2018. Processen pågår ständigt och kan sägas bestå av planerings-, överläggnings-, genomförande-, avstämnings- och uppföljningsfas. Löneöversyn 2019 har genomförts enligt beslutad process och nivåer.
- En företagardag ägde rum den 24 januari 2019 där lokala företag och regionala tillväxtfunktioner möttes för att titta på företagets möjligheter och utmaningar och hur de kan stötta i sitt arbete.
- Resultatet från Svenskt Näringslivs enkät är att Ydre ökar för 5:e året i rad.
- Arbetet med genomförande av handlingsplanen för livsmedelsstrategin fortskrider.

- Nyföretagarcentrums i Ydre styrgrupp är formerad och består av representanter från Ydre Näringsliv, Kinda-Ydre Sparbank och Ydre kommun
- Under året har en strategi för besöksnäringen tagits fram och den antogs i kommunfullmäktige i september 2019. Strategin har tagits fram i projektform och delfinansierats genom bidrag från Länsstyrelsen.
- Kommunen har fått driftbidrag till att utveckla Östgötaleden. Arbetet pågår under 2019-2020.
- Den regionala strategin för turismen är föremål för översyn nu efter att den nya mandatperioden startat. Detta kommer framöver att påverka även vår strategi och vårt behov av uppdateringar.
- Ydre kommun har tagit del av statsbidraget till avgiftsfria sommarlovsaktiviteter för barn mellan 6-15 år. Från det bidraget har fyra föreningar och SISU ordnat gratisaktiviteter. Kommunen har kunnat erbjuda avgiftsfri sommarskola vilket troligen medverkat till den ökning med cirka 30 deltagande barn som skett.
- I mars invigdes biblioteksfilialen i nya Hestraskolan.
- Ydre kommun är en av tre pilotkommuner i projektet Bokstart Östergötland som syftar till att stimulera små barns språkutveckling. Det har arbetats intensivt med projektet sedan hösten 2018 och i augusti 2019 började bibliotekspersonalen göra hembesök hos nyblivna föräldrar för att dela ut gåvoböcker och visa hur de kan interagera med sitt barn för att stärka språkutvecklingen. Projektet genomförs med stöd från Kulturrådet.
- Räddningstjänsten har köpt en tankbil av större kapacitet vilken togs i bruk i februari månad.
- Ny räddningschef efter Bertil Fång i Tranås och Ydre kommun är från 2019-09-01 Henrik Nilsson. Biträdande räddningschef är Victor Hermansson.
- Jonny Thuresson efterträder Lars-Göran Svensson som platschef för räddningstjänsten i Ydre.

*“Arbetet med att kunna ta emot elektroniska leverantörsfakturer är klart.”*

*“Planen för heltidsarbete har under perioden fortgått enligt plan”*



## Socialförvaltning

- Inledningsvis kan nämnas att socialförvaltningens alla verksamheter under 2019 har bedrivits utan större dramatiska händelser. De händelser som varit mest påtagliga har varit att Blåklinten, boendet för ensamkommande barn, avvecklades under april månad.
- Beslut har tagits att avveckla arbetsmarknadsenheten från och med årsskiftet 2019-2020 och att arbetsuppgifterna övergår till socialkontoret från och med 2020 men i reducerad omfattning.
- Tre särskilda korttidsplatser för personer med demensdiagnos har tillskapats i anslutning till demensavdelningarna. Detta på grund av väntetiden till plats på demensavdelningarna varit lång.
- Dagverksamheten har också förändrats så att de med demensdiagnos nu får egen verksamhet utifrån deras särskilda behov.
- Nyckelfri och mobil hemtjänst samt digital planering i mobiler har succesivt införts under året.
- En stor och unik satsning har gjorts i länets alla kommuner tillsammans med Regionen vad beträffar utbildning för vårdpersonal (evikom). I Ydre ingår all äldreomsorg och utbildningen skall fortgå till och med december 2020.

## Teknisk förvaltning

- Upprustning och återställning av Ydre Wårdshus efter flyktingboendet har gjorts. Lokalernas har gjorts om för restaurang/pizzeria och för bed and breakfast. Detta är klart och inflyttning har skett.
- Nytt tillagningskök vid Hestraskolan har startats upp.
- Kostenheten har tagit över ansvaret för köken vid förskolorna i Rydsnäs och Asby från barn- och utbildningsförvaltningen.
- Samråd har skett för ny detaljplan vid det före detta sågverksområdet i Rydsnäs. Miljöundersökning av området har skett.
- Ny detaljplan med miljökonsekvensbeskrivning har upprättats för campingplats med mera i Rydsnäs. Samråd har skett.
- Ny detaljplan för bostadsbebyggelse vid Saxabäck-

*“Nytt tillagningskök vid Hestraskolan har startats upp.”*

- en på Torpön har upprättats. Samråd har skett
- Laddstolpar för elbilar har monterats i Österbymo, Rydsnäs, Asby och Hestra
- Avtal har skrivits med Torpa AIS och Asby IF om skötsel av badplatserna vid Nääs samt Asbysand.
- Nya allmänna bestämmelser för användning av Ydre kommuns allmänna vatten-och avloppsanläggningar (ABVA) har antagits av kommunfullmäktige.
- Föreningen Bredband i Torpa Sund har slutfört sitt projekt. Resultatet blev 277 anslutningar. Ärendet har slutredovisats till Länsstyrelsen. När slutredovisningen är godkänd kan den avtalade försäljningen till Ydre kommun genomföras.
- Arbetet med att ansluta Ydrebostadens samtliga lägenheter till fibernätet är färdigställt. Arbetet med att ansluta Solängen till fibernätet har påbörjats vid årsskiftet 2019/2020.
- Ydre kommun har hjälpt till att starta en ekonomisk förening för bredband på Asby udde. Kommunen har bekostat arbetet med att göra en ansökan om bredbandsstöd för detta område. Den 24 november beviljades föreningen bredbandsstöd på 19,2 mnkr. Arbetet kommer att påbörjas under 2020 i gott samarbete med berörda fastighetsägare.

*“Ett område söder om Rydsnäs där drygt 30 nya hushåll ansluts till bredbandet har påbörjats under 2019”*

# Ekonomi

FÖRVALTNING I MNKR	Bokslut 2019	Budget 2019	Utfall 2019	Bokslut 2018	Bokslut 2017
Kommunledningsförvaltning	23,7	25,2	1,5	24,1	22,0
Tekniska förvaltningen	24,8	23,8	-0,9	5,9	6,8
Barn och utbildningsförvaltningen	87,1	87,1	-0,1	97,6	93,7
Socialförvaltningen	95,2	85,0	-10,2	101,7	107,1
Summa kommunstyrelsen	230,7	221,1	-9,7	229,2	229,7
Finansförvaltningen	232,7	224,9	7,8	231,7	233,6
Summa	2,0	3,8	-1,8	2,5	3,8

## Kommunstyrelse

Kommunstyrelsen redovisar som helhet ett negativt resultat. Resultatet uppgår till -9,7 mnkr vilket ger en negativ avvikelse på totalt 4,4 %. Nettokostnaderna för perioden jämfört med föregående år ökade med 1,5 mnkr eller 0,7 %. Nettobudgeten för 2019 uppgår till 221,1 mnkr. Utfallet för 2018 var 229,2 mnkr. En viss underbudgetering finns sedan tidigare avseende främst LSS (externa placeringar) och hemsjukvården.

Vidare finns det verksamheter som av olika skäl överskridit budgetmålen. Bland dessa ingår äldreomsorgen, individ- och familjeomsorgen, flyktingboende, hem för vård och boende för ensamkommande och fastighetsunderhåll. I budget 2020 har medel tillförts för att rätta till detta.

## Barn- och utbildningsförvaltning

Förvaltningen redovisar som helhet ett negativt resultat. Resultatet uppgår till -0,1 mnkr vilket ger en lite negativ budgetavvikelse med -0,1 %.

Förskolan har haft fler inskrivna barn än det antal som användes vid budgettilldelningen.

Underskott finns på grundskolan och beror till största delen på att neddragningar av personal som skulle göras inte har kunnat genomföras fullt ut. Bakgrunden är att grundskolan har fått en ny timplan med utökad tid inom matematik och idrott och hälsa samt minskad tid inom elevens val. Denna neddragning av personal inom elevens val har inte genomförts fullt ut då dessa tjänster delas med kulturskolan och en neddragning skulle i sådana fall skapa oönskade effekter på den verksamheten.

Gymnasiekostnaden var mindre än beräknat då flera elever flyttade från kommunen samt att några flyttades över till den kommunala vuxenutbildningen (Komvux).

Kostnaden för förvaltningschef minskade då den delades med kommunchefstjänsten under de sista 5 månaderna.

## Finansförvaltning

Finansförvaltningen redovisar som helhet ett positivt resultat. Resultatet uppgår till +7,8 mnkr vilket ger en positiv avvikelse på totalt 3,5 %.

Överskottet på ej fördelade anslag uppgick till 3,7 mnkr. Utfallet för skatter och bidrag blev cirka 0,8 mnkr bättre än budget. Intäkter och bidrag från Migrationsverket har gett totalt 2,4 mnkr mer än budgeterat. Framförallt är det budgeterad intäkt för mottagande av nyanlända som ger 1,5 mnkr av överskottet. Finansnettot ger 1,2 mnkr i överskott vilket beror på lägre räntor, borgensavgift från Ydre bostäder och en bättre avkastning främst på VÖKBY-aktierna. Övrig finansiering innebär att semesterskulden minskar med 0,2 mnkr.

## Kommunledningsförvaltning

Kommunledningsförvaltningen redovisar som helhet ett positivt resultat. Resultatet uppgår till +1,5 mnkr vilket ger en positiv avvikelse på totalt 5,9 %.

Det mesta av överskottet finns inom kommunchefens ansvarsområde 1,4 mnkr där bland annat turistverksamheten gett 0,3 mnkr, kultur och bibliotek 0,1 mnkr samt fritidsverksamheten 0,3 mnkr i överskott.

De verksamheter som redovisar underskott är ekonomichefens ansvarsområde med 0,3 mnkr och räddningstjänsten med 0,5 mnkr. Underskottet inom eko-

nomichefens område beror i huvudsak på försening av avtal med Kinda kommun avseende lönehantering. Underskottet inom räddningstjänsten beror i huvudsak på nya avtalade ersättningsnivåer för räddningstjänstpersonal i beredskap som inte kompenseras.

### Socialförvaltning

Socialförvaltningen redovisar som helhet ett negativt resultat. Resultatet uppgår till -10,2 mnkr vilket ger en negativ avvikelse på totalt 12,0 %.

Trots ett stort underskott har förvaltningen fått bra kontroll på kostnadsutvecklingen inom äldreomsorg och hemsjukvården.

Äldreomsorgens personalkostnader har minskat under året, dels beroende på att sjukfrånvaron varit lägre än föregående år och därmed reducerat behovet av timvikarier, dels genom att verksamheten har haft en god personalplanering. Hemsjukvården har minskat sina kostnader gentemot 2018.

Då äldreomsorg och hemsjukvård är förvaltningens största verksamheter så bådär det gott inför 2020.

De stora underskotten inom individ och familjeomsorg är att hänföra kostnader vilka kan sammanfattas i nedanstående punkter.

- Under året har ett fåtal exceptionellt dyra placeringskostnader uppkommit vad gäller missbruksvård samt för vård av barn. Bara dessa placeringar motsvarar ca 3,5 mnkr under 2019. De är dock av tillfällig karaktär varför kostnaderna succesivt torde återgå till normala nivåer under 2020.
- Under de närmaste åren så kommer också flera av våra ensamkommande ungdomar som idag bor i familjehem alternativt stödboende att flytta till eget boende och förväntas klara sin egenförsörjning vilket leder till att våra kostnader succesivt kommer att minska.
- Under 2019 har socialkontoret nödgats anlita socionomkonsulter till en merkostnad av drygt 1,0 mnkr. Dessa kostnader kommer att upphöra under första kvartalet 2020.
- Avvecklingen av det sista boendet för ensamkommande barn och ungdomar skedde under 2019 men där blev det också stora omställningskostnader om cirka 0,8 mnkr.

- En målgrupp som socialförvaltningen tidigare år och även 2019 haft stora ofinansierade kostnader för är för dem med omfattande och varaktiga funktionsnedsättningar (Lagen om stöd och service till vissa funktionshindrade, LSS). Under 2019 är kostnaderna drygt 4,0 mnkr högre än tilldelade medel. Under slutet av året har det tillkommit fler placeringar varför dessa kostnader ökat ytterligare vilket innebär att även 2020 blir bekymmersamt.
- Socialbidraget har överskridit budget med 0,6 mnkr men under årets sista månader har det haft en tendens att minska.

### Teknisk förvaltning

Teknisk förvaltning redovisar som helhet ett negativt resultat. Resultatet uppgår till - 0,9 mnkr vilket ger en negativ avvikelse på totalt 3,8 %.

Underskottet förklaras i huvudsak av högre kostnader för elektricitet och högre kostnader för fastighetsunderhåll.

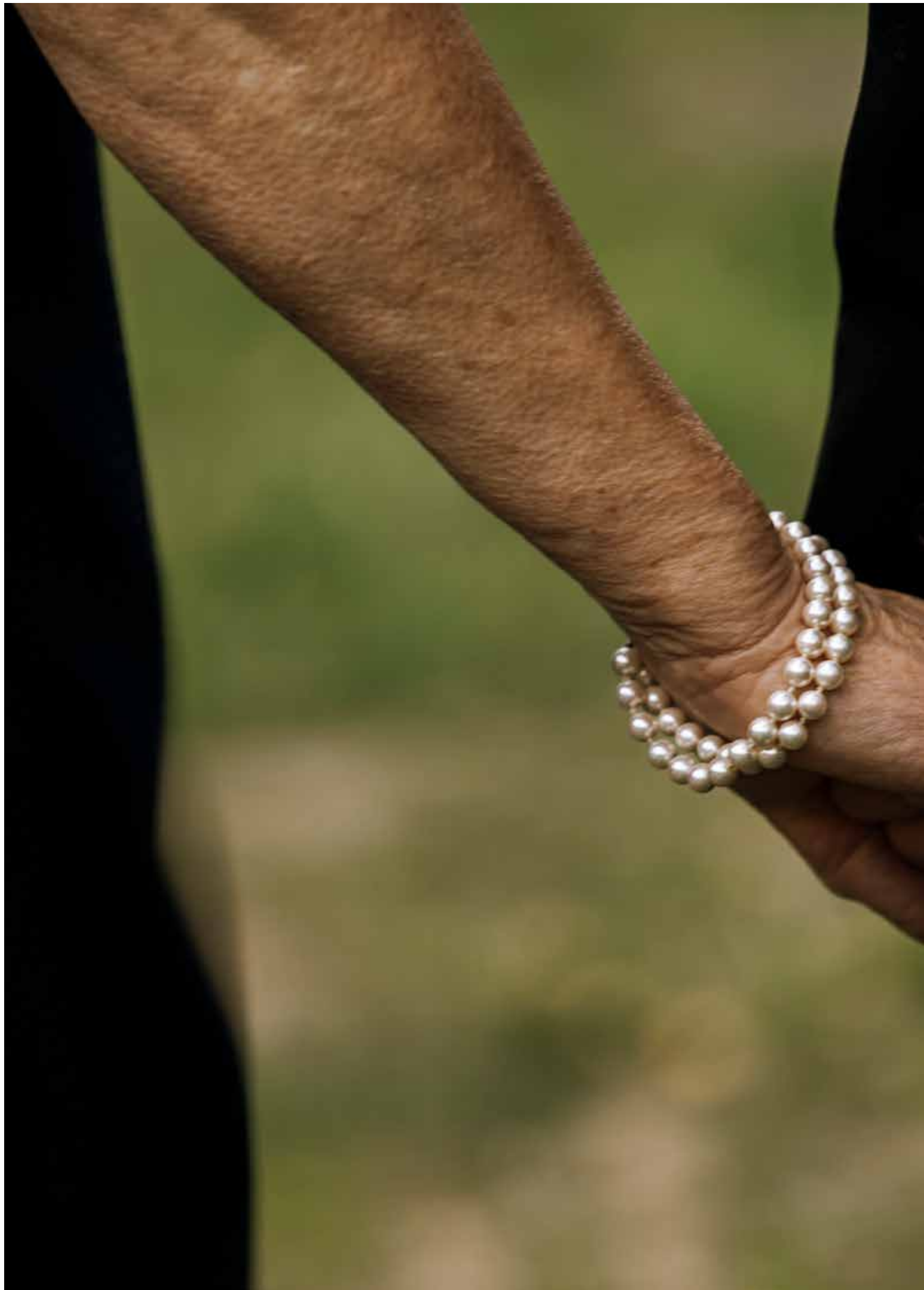
Ett nytt elavtal gör att elkostnaderna har ökat med 0,4 mnkr där främst de större anläggningarna som Solängen och Ydreskolan påverkas mest. Fastighetsunderhåll har utförts i större utsträckning än vad som budgeterats vilket medfört ett underskott på 0,7 mnkr.

Ökade öppettider vid sorteringsstationen i Österbymo har gjort att mängden av insamlat avfall som går till förbränning också har ökat vilket i sin tur ökar kostnaderna för renhållning och avfall. Ett uttag från tidigare avsättningar har därför skett med 0,8 mnkr istället för ett planerat tillskott på 0,5 mnkr.

Inventering av enskilda avloppsanläggningar har inte påbörjats vilket var planerat.

Kosten har under hösten haft en högre bemanning än budgeterat. Livsmedelspriserna har under året stigit mer än väntat.

*“Samarbetet från förskola till årskurs 9 med syfte att nå högre målfyllelse fortsätter att utvecklas.”*







# Framtid

## Kommunstyrelse

Kommunen har ett behov av att rekrytera kvalificerade medarbetare. Många funktioner är specialiserade men där Ydres behov inte erfordrar heltidsanställningar. Det blir allt svårare att hitta medarbetare som har kunskande och vilja att arbeta med ett brett ansvar.

Ett arbete med inventering av långsiktig rekryterings- och kompetensförsörjning har påbörjats och kommer färdigställas under 2020.

Det pågår en översyn av organisationen inom teknisk verksamhet som kommer att bli klar under våren 2020.

Arbetet med att implementera styrmodellen har påbörjats och kommer att fortsätta under 2020.

Förenta Nationernas barnkonvention blir lag från 2020. Utgångspunkten är att svensk lagstiftning såsom till exempel Skollagen i sin utformning ska ha tagit hänsyn till barnkonventionen. Barnkonsekvensanalyser ska vara en naturlig del i utvecklingsarbetet i alla verksamheter.

## Barn- och utbildningsförvaltning

Förvaltningen fortsätter att arbeta med en långsiktig strategi för att klara kompetensförsörjningen för förskola, fritidshem, grundskola och kulturskola.

En långsiktig plan med insatser och verktyg görs för att fortsätta arbetet med digitaliseringen.

Samarbetet från förskola till årskurs 9 med syfte att nå högre måluppfyllelse fortsätter att utvecklas.

Kulturskolans verksamhet i förskolan breddas och den ska fortsätta samarbetet med skolan.

En kulturplan som innehåller en kulturgaranti för barn och elever en kulturgaranti ska tas fram och sedan fastställas.

## Finansförvaltning

Arbetet med att få ett koncernkonto på plats pågår

inom Kinda och Ydre Sparbank med ansökan till finansinspektionen och detta förväntas bli klart under 2020.

## Kommunledningsförvaltning

Byte av ärendehanteringssystem till Evolution från Ciceron kommer att ske under hösten 2020.

Arbetet med att digitalisera fakturaflöden och fakturor kommer att gå in i en ny fas när möjligheten med elektroniska fakturor för både kunder och leverantörer finns. På sikt kommer tid för andra arbetsuppgifter att frigöras.

Arbetet med att ta över och digitalisera indata i löneadministrationen från personalavdelningen i Kinda pågår och kommer att bli färdigt under 2020.

Implementeringen av Riktlinjer för rekrytering har ännu inte skett. En planering finns för detta ska ske under 2020.

Under 2020 kommer gällande biblioteksplan att ses över och uppdateras utifrån en aktuell omvärldsanalys och aktuella förutsättningar.

Genom Kulturrådets treåriga satsning Stärkta bibliotek har Ydre kommunbiblioteks verksamhet under 2018 och 2019 kunnat utvecklas och

blomstra bland annat genom två läsfrämjande projekt för barn och unga samt en satsning på program- och lovverksamhet för målgruppen. Bidrag kommer även kunna sökas under 2020. Syftet med satsningarna är att bygga upp en utåtriktad verksamhet som kan fungera också utan extern finansiering och som ger långsiktiga effekter i lokalsamhället.

Ydre kommun har ett aktivt föreningsliv som även i framtiden bör främjas genom ett fortsatt aktivt stöd till föreningarna. En översyn av reglerna för föreningsbidragen pågår och förslaget väntas genomfört till budget 2021.

*“Ett arbete med inventering av långsiktig rekryterings- och kompetensförsörjning färdigställs under 2020.”*

Arbetet med införande av e-tjänst och nytt verksamhetssystem för överförmyndarverksamheten kommer att återupptas under 2020.

Ydre kommun har behov av att rekrytera räddningsmän i beredskap (RIB). Rekryteringssituationen verkar i dagsläget vara svår vilket innebär att större kraft och engagemang behöver läggas framöver på detta.

Medel för en ny släckbil finns med i räddningstjänstens investeringsplan för 2020 och det är viktigt att nödvändiga upphandlingsunderlag tas fram i god tid.

## *“Det planeras för att öppna fler vårdplatser för personer med demensproblematik”*

### **Socialförvaltning**

Under de närmaste åren kommer mycket fokus att läggas på att försöka reducera kostnaderna för placeringar genom ett förbättrat öppenvårdsarbete i hemmiljön. Det gäller såväl barn, ungdom som vuxna. Socialförvaltningen måste därför ha en mycket restriktivt förhållningsätt gentemot

bistånd i form av vård på behandlingshem till förmån för andra lösningar.

Socialförvaltningen måste också sträva efter att inte behöva anlita inhyrd personal genom att erbjuda goda arbetsvillkor i vid mening för samtliga yrkesgrupper samt öka samverkan mellan kommuner och Region.

För närvarande är det främst socionomer och legitimerad personal som är särskilt svårrekryterade. En generell brist på undersköterskor i länet blir också allt mer påtagligt även i Ydre.

Vidare planeras för att öppna fler vårdplatser för personer med demensproblematik då antalet personer som har detta vårdbehov ökar. Över en längre tidshorisont (5 till 10 år) kan man se att den demografiska förändringen kommer att innebära att det blir allt fler äldre i Ydre och då främst gruppen 80 år och äldre som också är särskilt vårdkrävande.

En utveckling av dagverksamheten kommer i närtid att eftersträvas både vad gäller den som är riktad

till personer med demensproblematik och den verksamhet som är till för att ge stöd och stimulans för övriga äldre.

Socialförvaltningen kommer även att se över förutsättningarna och arbeta för att förbättra möjligheterna att komma direkt hem efter sjukhusvistelse utan att behöva bo på korttidsboende. En väl fungerande hemtjänst och god samverkan med Regionen kan leda till mindre behov av korttidsplatser och samtidigt som vårdtagaren får en väl så god vård i sin hemmiljö.

En bättre samverkan med Regionen för våra äldre vårdtagare är ett angeläget utvecklingsområde där båda parter kan göra samverkansvinster. Detta gäller inte minst den digitala utveckling som kommer att innebära stora förändringar där vi idag ännu inte kan se dess fulla potential. Denna utveckling måste ses över en flerårig tidshorisont med många succesiva utvecklingssteg som kan leda till effektiviseringar och kvalitetsförbättringar för vårdtagarna. Noteras bör dock att denna utveckling inte kommer att vara gratis men ändå nödvändig. Redan nu håller ITSAM-kommunerna på att upphandla nytt verksamhetssystem för socialtjänsten som är användarvänligare och där det öppnas upp möjligheter flera innovativa lösningar.

### **Teknisk förvaltning**

En arbetsgrupp inom FFL projektet (Food for life) kommer att fortsätta sitt arbete inom äldreomsorgen samt inom skolan.

För vatten och avlopp har framtida lösningar för teknisk försörjning har börjat diskuteras. Dagens förhållande med tio avloppsreningsverk och nio vattenverk bedöms ohållbart i framtiden. Arbetet med att kartlägga hur minskning av antalet och upprustning/modernisering av kvarvarande verk samt vilka överföringsledningar som skall byggas är arbetsområden som har påbörjas under 2019 och kommer pågå under lång tid framöver. Kopplat till detta behöver vattenskyddsområden att ses över.

*“Framtida lösningar för teknisk försörjning av vatten och avlopp håller på att tas fram.”*

En översyn av fjärrvärmeanläggningen och sorteringsanläggningen i Österbymo erfordras för framtiden. Nya lokaliseringar är nödvändiga och båda är stora frågor som kommer att få ekonomiska konsekvenser under en lång tid.

Behov finns av en översyn av lokalanvändning för att titta på hur effektivt kommunens lokaler används.

Utredningar kring framtidens äldreboende, framtida behovet av bostäder och en reviderad kostpolicy beräknas bli klara under 2020.

Vid Brandsnäs före detta såg på Torpön har under året genomförts fördjupande undersökningar. Under 2020 kommer kontinuerliga möten att ske för att planera hur den fortsatta saneringen ska gå till.

## Verksamhetens nyckeltal

VERKSAMHETENS NYCKELTAL	2019	2018	2017	2016	2015
Timmar hemtjänst per år	31 538	36 090	39 260	30 244	33 109
Kostnad ekonomiskt bistånd tkr	3 466	2 383	2 904	3 786	3 972
Andel hushåll i långvarigt ekonomisk bistånd	28,0%	27,9%	35,9%	49,4%	68,4%
Antal hushåll med ekonomiskt bistånd per månad	37,3	27,9	32,0	39,7	42,8
Kostnad kronor per hushåll och månad	7 735	8 472	7 562	7 947	7 734
Antal hushåll i långvarigt ekonomiskt bistånd	26	25	28	43	52
Antal elever i grundskolan	391	394	401	410	385
Antal elever i gymnasiet	136	153	147	159	148
Fastigheter med fiberanslutning	1 230	1 005	989	914	904
Antal arbetade timmar totalt	469 875	488 190	505 538	513 719	416 127
Antal årsarbetare	285	293	299	316	271
Antal remitteringar/verifikationer	10 004	9 856	9 421	9 491	8 620
varav i elektroniskt fakturaflöde	1 438	8 455	375		
Nystartade företag	9	16	11	9	12
Antal företagsbesök	20	23	23	20	21
Antal inflyttade flyktingar och egenbosättare	9	13	50	31	18
Andel ekologiska livsmedel i %	30,4%	30,6%	29,3%	30,2%	29,0%
Ungdomar i feriepraktik	43	42	52	68	13
Antal tillsynsbesök Miljö-hälsoskyddsinspektör	92	69	187	170	100
Antal byggärenden	37	93	98	108	63
varav nybyggnation	7	9	20	14	3
Andelen elever i åk 9 som uppnått kunskapskraven i alla ämnen	75,0%	66,7%	72,1%	83,8%	81,1%
Andelen elever i åk 9 som uppnått kunskapskraven i alla ämnen (exkl. nyanlända och okänd bakgrund)	82,3%	83,3%	93,9%	93,9%	81,1%
Andel utbildade förskollärare/fritidspedagoger	36%/9%	20%/9%	16%/9%	16%/9%	5%/9%
Andelen individer med aktuell genomförandeplan	70%	71%	57%	28%	

# ORD- OCH BEGREPPSFÖRKLARINGAR

**Anläggningskapital** är skillnaden mellan anläggningstillgångar och långfristiga skulder plus avsättningar. Utgör en del av det egna kapitalet.

**Anläggningstillgångar** är tillgångar som ska användas en längre tidsperiod till exempel byggnader, fordon, maskiner, värdepapper etcetera.

**Avskrivningar** är planmässig värdeminskning av anläggningstillgångarna för att fördela anskaffningskostnaden över tillgångens beräknade nyttjandeperiod.

**Avsättningar** är förpliktelser som är säkra eller högst sannolika till sin förekomst men ovissa till belopp och infriandepunkt. När förpliktelsen uppstår belastas resultatet. I kommunen gäller detta bland annat avsättning för pensioner och sluttäckning av soptipp.

Från och med 1998 redovisas pensionsskulden enligt blandmodellen som innebär att skuld upparbetad till och med 1997 redovisas som ansvarsförbindelse utanför balansräkningen. Pensionsskuld upparbetad från och med 1998 redovisas som avsättning.

**Balanskrav** är lagstadgat krav om att kommunens intäkter ska överstiga kostnaderna.

**Balansräkning** visar den ekonomiska ställningen vid årets slut uppdelad på tillgångar (anläggnings- och omsättningstillgångar), eget kapital, avsättningar och skulder (lång- och kortfristiga skulder).

**Bilaga M:** Särskilda bestämmelser om anställningsform, arbetstid och ferielön med mera för lärare vars huvuduppgift är undervisning förlagd till läsåret inom det offentliga skolväsendet eller inom den kommunala musikskolan.

**Driftredovisning- resultaträkning** redovisar intäkter och kostnader för den löpande verksamheten under året ställt mot budget.

**Eget kapital** är kommunens förmögenhet, det vill säga alla tidigare års ackumulerade överskott/underskott. Består dels av rörelsekapital dels av anläggningskapital.

**Exploateringsverksamhet** är åtgärder för att anskaffa, bearbeta och iordningställa råmark för att kunna bygga bostäder, affärer, kontor eller industrier.

**Finansiella intäkter/kostnader** avser intäkter och kostnader för räntor på in- och utlåning, utdelningar m.m.

**Finansnettot** är finansiella intäkter minus finansiella kostnader.

**HVB:** Hem för vård eller boende

**Jämförelsestörande poster** avser händelser eller transaktioner som inte är extraordinära men som är viktiga att uppmärksamma vid jämförelser mellan åren.

**Kassaflödesrapport- finansieringsanalys** visar hur medel har tillförts och använts för löpande verksamhet, investeringar samt finansiering och därmed likviditetsförändringar.

**Kapitalkostnader** är periodiserar investeringsutgift. Består dels av avskrivning dels av ränta. Är en intern post.

**Likvida medel** består av kassa, plusgiro och bankmedel. Långfristiga fordringar och skulder är fordringar och skulder som har förfallodag senare än ett år från balans dagen.

**LSS:** Lagen om stöd och service till vissa funktionshindrade.

**LVM:** Lagen om vård av missbrukare.

**LVU:** Lag med särskilda bestämmelser om vård av unga.

**Löneskatt** är skatt på pensionsförmåner till anställda.

**Mnkr** står för miljoner kronor.

**Nettokostnader** är driftkostnader efter avdrag för bidrag, avgifter och ersättningar. Finansieras med skattemedel.

**Omsättningstillgångar** är tillgångar som på kort tid kan omsättas till likvida medel och som inte är avsedda för stadigvarande bruk.

**Periodisering** innebär en fördelning av kostnader och intäkter till den redovisningsperiod till vilken de hör.

**RIB:** Räddningsmän i beredskap

**Rörelsekapital** är skillnaden mellan omsättningstillgångar och kortfristiga skulder. Visar kommunens finansiella styrka.

**Skuldsättningsgrad** visar i vilken utsträckning tillgångarna finansieras med främmande kapital.

**SOL:** Socialtjänstlagen.

**Soliditet** är eget kapitalet satt i relation till de totala tillgångarna. Visar hur stor del av de totala tillgångarna som finansierats med eget kapital.

**Timlön (intermittent)** är timlön visstidsanställning.

**Utdebitering** anger hur stor del per intjänad hundralapp som betalas i kommunalskatt.

Till kommunfullmäktige i  
Ydre kommun  
Organisationsnummer 212000-0381

## Revisionsberättelse för 2019

Vi, av fullmäktige utsedda revisorer, har granskat den verksamhet som bedrivits i styrelse, nämnder och fullmäktigeberedningar och genom utsedda lekmannarevisorer den verksamhet som bedrivits i kommunens företag.

Styrelse, nämnder och beredningar ansvarar för att verksamheten bedrivs enligt gällande mål, beslut och riktlinjer samt de lagar och föreskrifter som gäller för verksamheten. De ansvarar också för att det finns en tillräcklig intern kontroll i verksamheten samt för återredovisning till fullmäktige.

Revisorerna ansvarar för att granska verksamhet, intern kontroll och räkenskaper samt att pröva om verksamheten bedrivits enligt fullmäktiges uppdrag och mål samt de lagar och föreskrifter som gäller för verksamheten. Granskningen har utförts enligt kommunallagen, god revisionsred i kommunal verksamhet och kommunens revisionsreglemente. Granskningen har genomförts med den inriktning och omfattning som behövs för att ge rimlig grund för bedömning och ansvarsprövning.

Vi har under året granskat årsredovisning, delårsredovisning och följt verksamheterna genom att träffa kommunstyrelsen, myndighetsnämnderna samt genomfört en fördjupad granskning av integration. Denna visade särskilt att det fanns en bristande kontroll avseende återsökning av flyktingmedel och hur kommunen i övrigt säkerställer att de får de riktade bidrag de har rätt till.

Enligt vår uppfattning ger årsredovisningen en i alla väsentliga avseenden rättvisande bild av kommunens finansiella ställning per den 31 december 2019 och av dess finansiella resultat och kassaflöden för året enligt lag om kommunal redovisning. Förvaltningsberättelsen är till största del förenlig med årsredovisningens övriga delar.

Kommunen når balanskravet med ett ekonomiskt överskott om 2,0 mnkr, dock lägre än budgeten om 3,8 mnkr. Resultatet, 0,9 % av skatteintäkter och bidrag, når inte upp till fullmäktiges finansiella resultatmål om 2,0 %. Tre av fem förvaltningar klarar inte att genomföra verksamheten inom budgetramarna. Utfallet pekar på att ytterligare kostnadsanpassningar är nödvändiga för en budget i balans.

Finansiella målvärden i budgeten grundas i en önskad riktning med undantag för ett fast mätvärde avseende resultatmålet. Det har fört med sig att det inte är tydligt på det sätt måluppfyllelsen utvärderas. Utfall för tre av sju finansiella mål uppskattas utifrån utvecklingen av kostnader i förhållande till budget då mätvärden saknas för helåret 2019. Kommunen bedömer att fyra av sju finansiella mål nås där två av målen har en positiv utveckling.



Förfarandet är lika när det gäller verksamhetsmålen (är inte definierade av betydelse för god ekonomisk hushållning). Kommunen anger att fem av nio mål nås varav tre har en positiv utveckling. Måluppfyllelsen bedöms vara otillfredsställande. Någon information om åtgärder för att nå måluppfyllelse lämnas inte.

Vi har, i granskningen av delårsrapporten, rekommenderat kommunen att se över utgångspunkter för styrningen och de mål för verksamheten som är av betydelse för en god ekonomisk hushållning och som gör det möjligt att utvärdera måluppfyllelsen i enlighet med kommunallagens intentioner. Kommunen gör ingen samlad bedömning kring måluppfyllelsen utifrån god ekonomisk hushållning i årsredovisningen. Information lämnas om att fullmäktiges inriktningsmål omarbetats i budgeten för 2020.

### **Grunder för revisorernas bedömning**

Vi bedömer att årsredovisningen i all väsentlighet redogör för utfallet av verksamheten, verksamhetens finansiering och den ekonomiska ställningen.

Vi bedömer vidare att årsredovisningen i allt väsentligt uppfyller kraven på rättvisande räkenskaper och är upprättad enligt god redovisningssed.

Vi bedömer att kommunen per 2019-12-31 lever upp till kommunallagens krav på en ekonomi i balans. Vi bedömer att resultatet inte är förenligt med kommunens finansiella- och verksamhetsmål om god ekonomisk hushållning som följs upp i årsredovisningen.

### **Revisorernas uttalande**

Vi tillstyrker att fullmäktige beviljar ansvarsfrihet för styrelsen, valnämnden, överförmyndare och tillfälliga beredningar samt enskilda ledamöterna i dessa organ.

Vi riktar *kritik* mot kommunstyrelsen med anledning av bristande målstyrning och intern kontroll.

Vi tillstyrker att fullmäktige godkänner kommunens årsredovisning för 2019.

Till revisionsberättelsen bifogas revisorernas revisionsrapporter och granskningsrapporter från lekmannarevisorerna samt revisionsberättelser för samtliga företag ingående i kommunkoncernen.

Ydre 2020-05-13

Carl Rydberg

Karl-Erik Hagström

Astrid Rydberg

Peter Sterne

Lena Tjäder

**De sakkunnigas rapporter:**

Revisionsrapport granskning av årsredovisning 2019

Revisionsrapport granskning av delårsrapport 2019

Revisionsrapport granskning av integration 2019

**Granskningsrapport från lekmannarevisorerna samt revisionsberättelser för följande aktieföretag och kommunalförbund som kommunen lämnat över skötseln av en kommunal angelägenhet till:**


Granskningsrapport Ydrebostäder AB 2019

Revisionsberättelse Ydrebostäder AB 2019

Revisionsberättelse Kommunalförbundet ITSAM 2019

Revisionsberättelse Ydre VÖKBY Bredband AB 2019





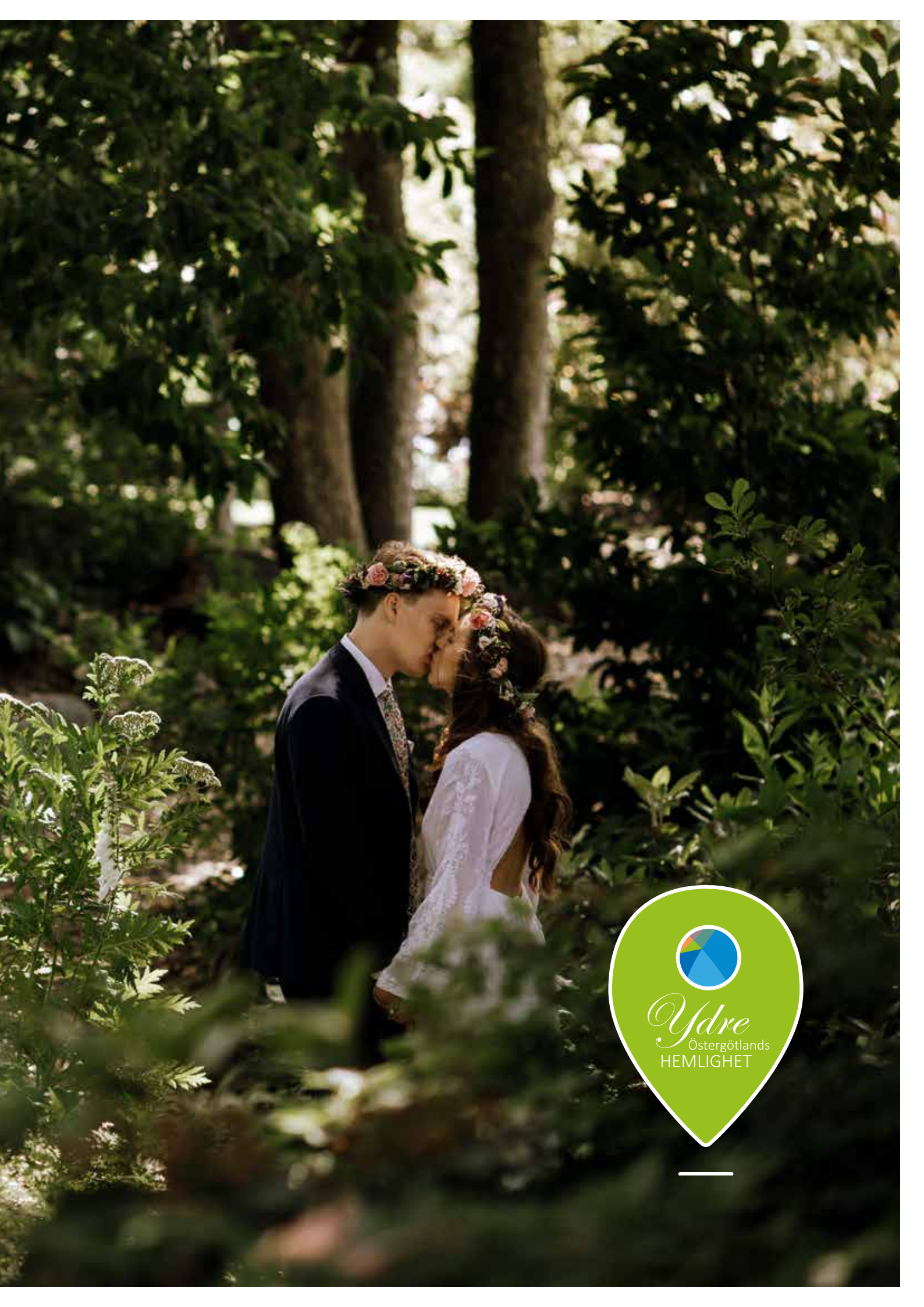
I södra Östergötland djupt inne i skogarna, på gränsen till Småland, finns det en liten kommun som heter Ydre. Många vet inte ens om att platsen existerar

Men har man en gång besökt bygden, sett dess trolska natur, lyssnat på tystnaden, doppat tån i Sommens klara vatten, vädrat näsborrarna i den friska luften, smakat på den lokala maten och

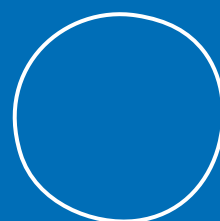
lärt känna en Ydre-bo, då vet man att man har upptäckt något speciellt – en hemlig skatt.


Det är därför platsen marknadsförs som genom en viskning, i förtroende, för att just du ska få ta del av skatten. Så lyssna noga, för när du hör ordet livskvalitet viskas i din omgivning då vet du att målet är nära.









Ydre kommun  
Torget 4, 570 60 Ydre  
0381-66 12 00  
 Ydre kommun  
[www.ydre.se](http://www.ydre.se)