



# Företagarguide

Så funkar kommunen

# INNEHÅLLSFÖRTECKNING

<b>Du är viktig för Ydre kommun</b>	
Inledning	4
<b>Så funkar Ydre kommun</b>	
De kommunala organen	6
Politisk organisation	8
Förvaltningsorganisation	8
Myndigheter och service	9
En politikers vardag	9
<b>Kommunala ärenden</b>	
Offentlighetsprincipen	12
Ärendegångar	12
Vanliga företagsärenden	14
Samhällsplanering	15
Tillståndsärenden	17
Vad gör den som inte är nöjd med ett beslut?	18
<b>Kommunallagen och den kommunala kompetensen</b>	
Näringslivsverksamhet	20
Osund konkurrens	21
<b>Offentlig upphandling</b>	
Processen	23
Organisation	23
Upphandlingsformer	23
Vanliga missförstånd	24
<b>Dialogen mellan företagare och kommun</b>	
Dialogen – konsten att tänka tillsammans	27
Företagsservice i Ydre kommun	27
Ydre kommuns interna process för företagsärenden	28
Starta och etablera	27
Utveckla	29
Behålla	29
Lokala näringslivsföreningar	30
Kontakta	30



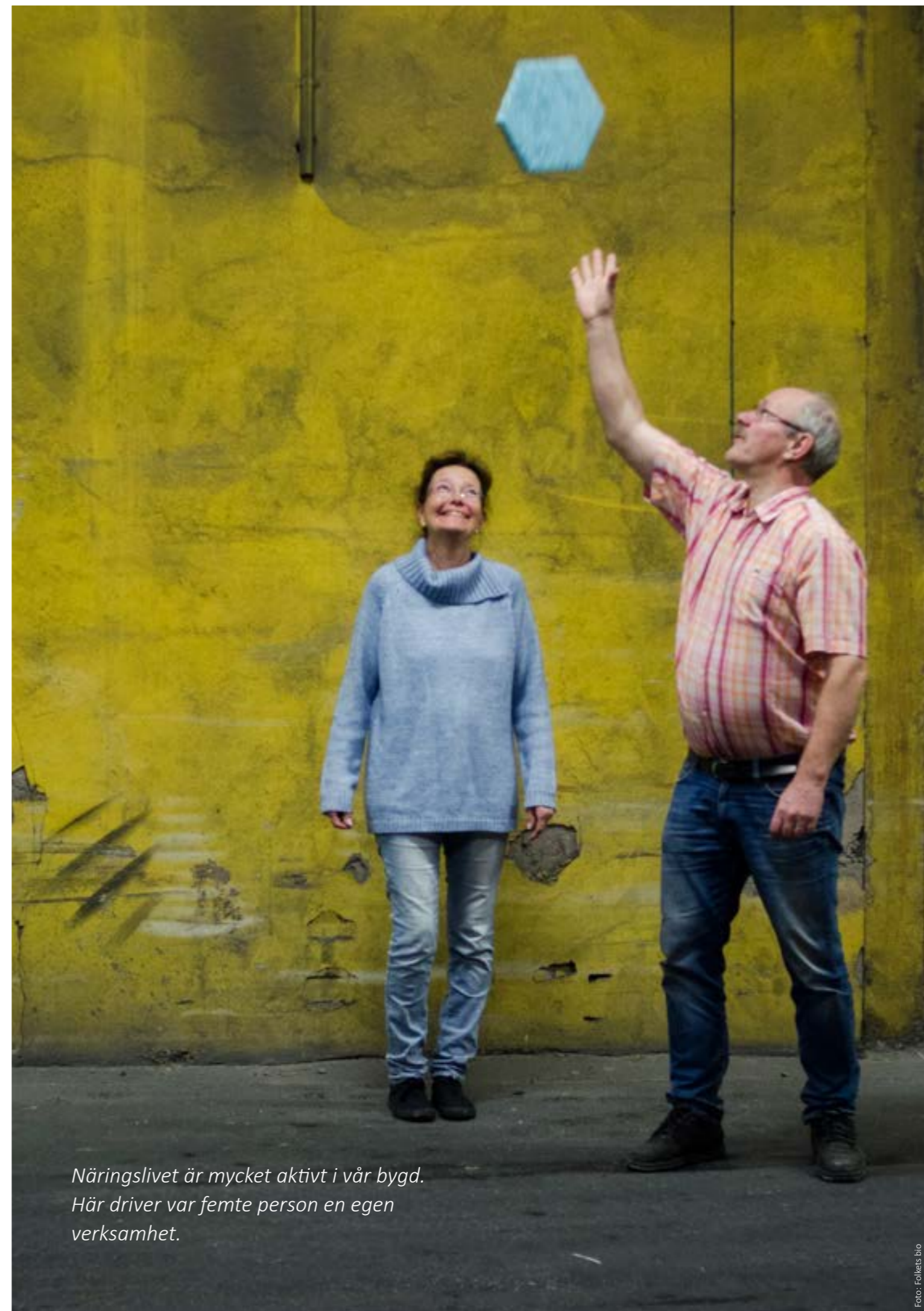
## DU ÄR VIKTIG FÖR YDRE KOMMUN

Det företagsamma människor väljer att göra i Ydre har stor betydelse för sysselsättning och skatteintäkter som finansierar välfärden i vår kommun. Därför är ett bra företagsklimat i Ydre viktigt. För att ha ett bra företagsklimat krävs bland annat förståelse, kunskap och dialog. Denna guide riktar sig därför till dig som företagare som vill veta mer om hur kommunen fungerar och vill ha kunskap om hur kommunen arbetar med frågor som rör dig och ditt företag.

VARMT VÄLKOMMEN ATT KONTAKTA ELLER BESÖKA OSS!

Malin Hansson  
Kommunikations- och Näringslivsstrateg  
[malin.hansson@ydre.se](mailto:malin.hansson@ydre.se)

Henrik Isacsson  
Förtroendevald politiker (M)  
[henrik.isacsson@ydre.se](mailto:henrik.isacsson@ydre.se)



*Näringslivet är mycket aktivt i vår bygd.  
Här driver var femte person en egen  
verksamhet.*

# SÅ FUNKAR YDRE KOMMUN

## De kommunala organen

### KOMMUNVALET

Vart fjärde år genomförs allmänna val till kommunfullmäktige på samma sätt som till riksdagen och regionen. Mandaten i kommunfullmäktige fördelas proportionerligt mellan de olika partierna. De partier som väljs in brukar vara samma som i riksdagen, men ibland misslyckas något nationellt parti med att få tillräckligt med röster för att väljas in och ibland väljs ett eller flera lokala partier in. Efter valet tillträder kommunfullmäktige den 15 oktober, medan den nya kommunstyrelsen och de nya nämnderna vanligtvis tillträder den 1 januari.

### KOMMUNFULLMÄKTIGE

Kommunfullmäktige (Kf) är kommunens högsta beslutande organ. Fullmäktige sammanträder i regel en gång i månaden och vem som helst får besöka dessa möten. I Ydres kommunfullmäktige sitter 21 ledamöter. Därutöver finns det ersättare som går in om en ledamot är frånvarande.

I kommunfullmäktige fattas de stora övergripande besluten som gäller hela kommunen. Det är till exempel budget, skattenivå och viktiga avgifter som till exempel bygglovstaxan. Kommunfullmäktige utser också vilka ledamöter som ska sitta i kommunstyrelsen och nämnderna samt revisorer.

### KOMMUNSTYRELSEN LEDER ARBETET

Kommuner är politiskt styrda organisationer där förtroendevalda har ansvar för beslut inom ett stort antal områden. Styrningen av kommunen är en fråga om hur politiska intentioner förmedlas genom organisationen och som blir det utbud av verksamheter som erbjuds medborgarna i kommunen.

Kommunstyrelsen (Ks) leder det praktiska arbetet i kommunen och fungerar som kommunens regering. Det är kommunens högsta verkställande organ och utses av kommunfullmäktige. Till skillnad från regeringen finns alla partier som har plats i kommunfullmäktige representerade antingen genom ledamöter eller genom så kallade insynsplatser. Detta är lite speciellt för Ydre. Kommunstyrelsens ordförande (Kso) utses av kommunfullmäktige. Kommunstyrelsen i Ydre har 7 ledamöter och 7 ersättare.

### KOMMUNEN HAR OBLIGATORISKA OCH FRIVILLIGA UPPDRAG

Lagar och förordningar anger vad en kommun har för uppdrag. Både det som är obligatoriskt och det som är frivilligt. En del uppdrag är mer tvingande i både omfattning och utförande medan kommunen i andra uppdrag har större friheter.

Kärnan i kommunens obligatoriska uppgifter är myndighetsutövning. Det innebär att kommunerna enligt lag har i uppdrag att fatta beslut som rör kommunens medborgare och

företag. För dig som företagare kan det röra sig om brand- och miljötillsyn, bygglov och serveringstillstånd. Enligt kommunallagen har Sveriges kommuner ansvar för flera viktiga samhällsfunktioner. Vissa av uppgifterna måste utföras medan andra är frivilliga och upp till kommunen att själva fatta beslut om. Skötseln av de obligatoriska uppgifterna får överlåtas till aktiebolag, stiftelser eller föreningar.

#### OBLIGATORISKA UPPGIFTER FÖR EN KOMMUN:

- För-, grund- och gymnasieskola
- Social omsorg
- Plan- och byggfrågor
- Miljö- och hälsoskydd
- Renhållning och avfallshantering
- Vatten och avlopp
- Räddningstjänst
- Civilt försvar
- Biblioteksverksamhet
- Bostäder
- Lokal kollektivtrafik

#### EXEMPEL PÅ FRIVILLIGA UPPGIFTER FÖR EN KOMMUN:

- Näringslivsutveckling
- Fritid och kultur
- Teknisk service
- Energiförsörjning

### NÄMNDER

I Ydre ansvarar kommunstyrelsen för all löpande verksamhet. Man ansvarar också för att förbereda ärenden till kommunfullmäktige och för att genomföra kommunfullmäktiges beslut. Det kan vara stadsbyggnad, miljö eller skola. Alla frågor som rör avgifter, taxor och reglemente ska dock skickas vidare till kommunfullmäktige för beslut.

Varje kommun beslutar själv om vilka nämnder man vill ha och vad de ska heta. Det gör att alla kommuner ser olika ut. I några av landets minsta kommuner såsom i Ydre har kommunstyrelsen fått ansvaret för flera nämnders verksamhet. Alla kommuner ska dock ha en myndighetsnämnd som kan utöva oberoende tillsyn över enskilda individer, företag och den egna kommunen inom bland annat byggnation och miljö.

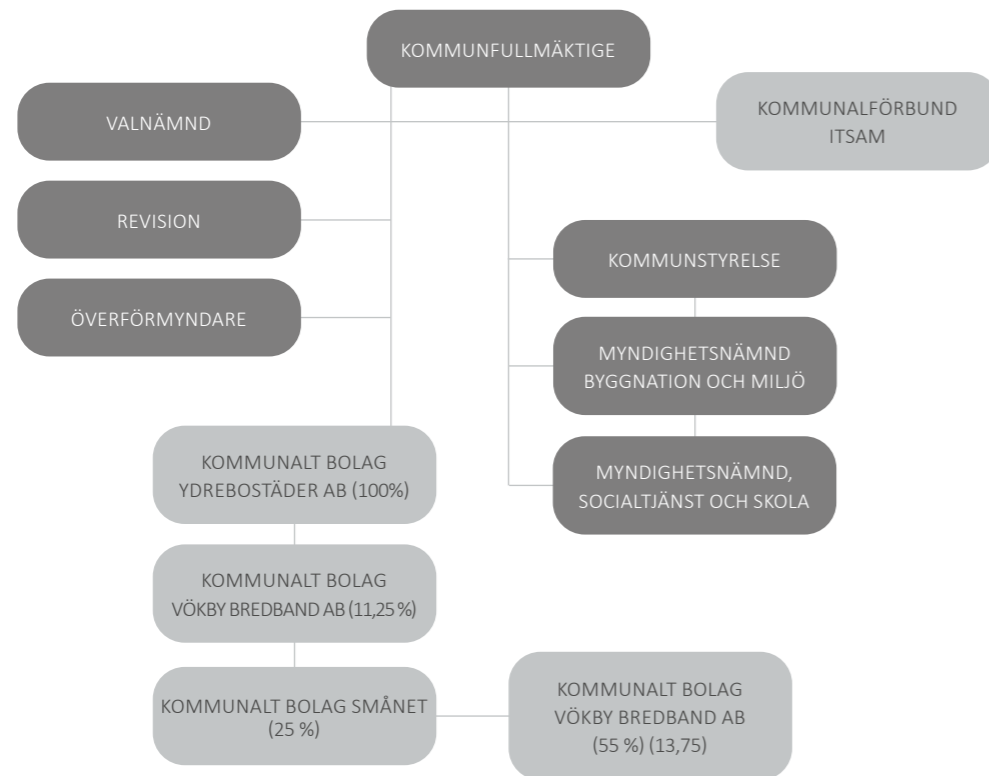
Myndighetsnämnderna i Ydre kommun är:

- Myndighetsnämnden socialtjänst och skola (mss)
- Myndighetsnämnden byggnation och miljö (mbm)

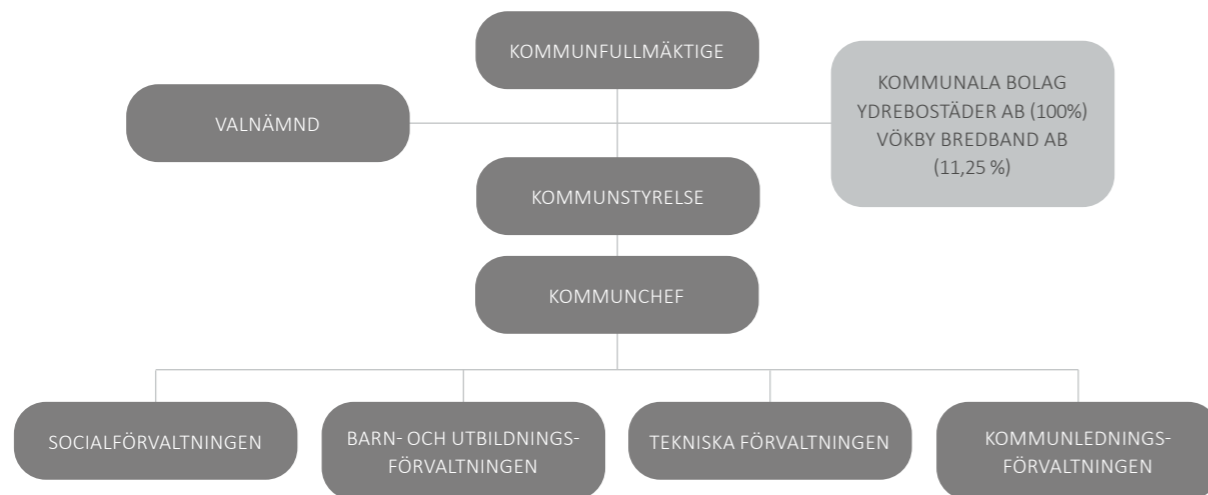
### KOMMUNALA BOLAG

Många kommuner har bildat bolag för att hantera vissa frågor. Vanligast är allmännyttiga bostadsbolag och energibolag, men många kommuner har även lagt näringslivsfrågor i ett

## Politisk organisation



## Förvaltningsorganisation



bolag. Ydre kommun är ägare/ delägare i två kommunala bolag: Ydrebostäder AB (100%) och Smånet AB (25%) som i sin tur äger 60% i Vökby Bredband AB (11,25%).

### KOMMUNALFÖRBUND

Kommuner kan välja att driva vissa verksamheter gemensamt genom att bilda kommunalförbund, regionala bolag eller gemensamma nämnder. I Ydre är ITSAM ett sådant kommunalt förbund.

### TJÄNSTEMANNAORGANISATIONEN

Kommunens dagliga arbete sköts av anställda tjänstemän. De jobbar i förvaltningar eller kontor. Kommunens tjänstemän ansvarar för att bereda och utreda de ärenden som politikererna ska besluta om, för att sedan verkställa de beslut som fattats. För att korta handläggningstiden och effektivisera verksamheter överlämnar nämnder ofta till tjänstemän att fatta vissa beslut, så kallat delegationsbeslut. Hur stort mandat som ges till enskilda tjänstemän varierar stort mellan kommunerna.

Tjänstemannacheferna i en kommun kallas kommunledning. Kommunchefen har det övergripande ansvaret för att verksamheten i kommunen följer de beslut som är fattade.

## Myndighet och service

Kärnan i kommunens obligatoriska uppgifter är myndighetsutövning. Det innebär att kommunerna enligt lag har i uppdrag att fatta beslut som rör kommunens medborgare och företag. För företagare kan det röra sig om brand- och miljötillsyn, bygglov och serveringstillstånd. Den kommunala myndighetsutövningen är noggrant lagreglerad, men förfarandet kring hur den utförs kan skilja stort beroende på kommun. Det har stor betydelse för den servicenivå som företagarna upplever i vardagen.

Myndighetsutövningen kan jämföras med den andra kategorin kommunala beslut som rör kommunens egen verksamhet. Det handlar om driftsfrågor som bibliotek, förskola, gatuunderhåll och äldreboenden. Bevilja bygglov för ett företag eller invånare, bygga en ny väg eller placera en invånare på behandlingshem.

## En politikers vardag

*Kommunernas ledande politiker lever ofta i en splittrad vardag:*

- Förvaltningsfrågor tar en stor del av en kommunpolitikers vardag. Som kommunalråd och högst ansvarig för hur medborgarnas medel används går mycket tid till budgetarbete, lokalförsörjning, finansiering, koncernstyrning och annat som inte syns utåt.
- Kommunalråd också ledande partiföreträdare och förväntas ägna mycket tid åt att leda



sin partigrupp i kommunfullmäktige, delta i kampanj- aktiviteter och vara drivande i partiorgan lokalt, regionalt och ibland nationellt.

- Kommunalråd förväntas vara kommunföreträdare i bland annat regionala och nationella samverkansorgan och påverkansarbete mot staten.
- Media är ett regelbundet och inte sällan dagligt inslag i politikernas vardag. Utöver traditionella medier ställs allt högre krav på aktivt deltagande i sociala medier.
- Medborgarkontakter ska skötas dagligen, där allmänheten begär svar från sina folkvalda på allt från när potthål ska lagas till varför kemiböckerna i högstadiet är utslitna.
- I många kommuner finns dessutom bara en ensam heltidspolitiker, i vars kalender alla ovanstående punkter trängs med alla formella sammanträden som hör till uppdraget. I Ydre delar tre förtroendevalda kommunalråd på 1,7 heltidstjänst.

#### *Exempel på myndighetsbeslut*

- Bevilja bygglov för företag eller invånare
- Dra in serveringstillståndet för en restaurang
- Placera en invånare på behandlingshem
- Betygsättning av en elev

#### *Exempel på verksamhetsbeslut*

- Bygga en ny väg
- Förändra bemanningen på ett äldreboende
- Upphandla missbruksvård
- Starta en ny skola

*I Ydre kommun är träindustrin en viktig bransch. Somliga tänker på ljudet från ett sågverk som störande, men för många av oss i Ydre påminner ljudet oss om att vi bor i en levande landsbygd.*

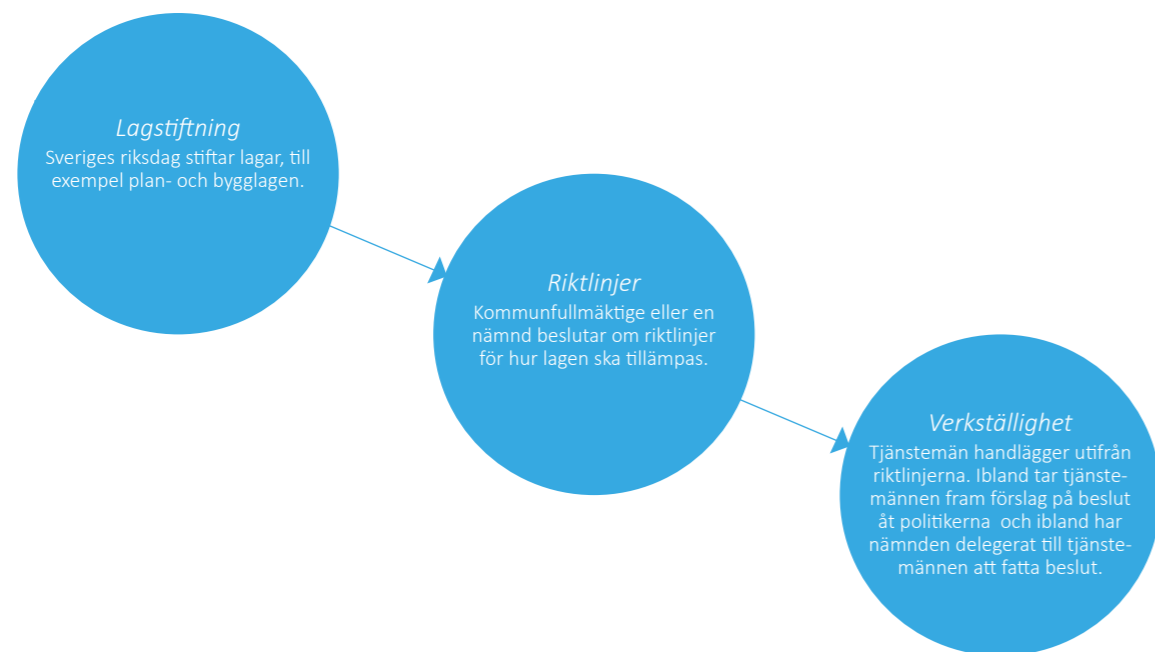
## KOMMUNALA ÄRENDEN

### Offentlighetsprincipen

Offentlighetsprincipen innebär att alla handlingar som skickas till eller upprättas av en myndighet som huvudregel är offentliga. Det innebär till exempel att e-postmeddelanden som skickas till kommunpolitiker är offentliga och kan begäras ut av media eller andra invånare. Undantaget från offentlighetsprincipen gäller framför allt för känsliga person- eller företagsuppgifter, till exempel socialtjänstären, och sådant som är internt arbetsmaterial.

### Ärendegångar

I många av de ärenden som företagare möts av har tjänstemännen ett strikt regelverk att förhålla sig till, där politikens beslut ska verkställas eller delegationsbeslut fattas utifrån tydliga ramar eller lagar. Den kommunala myndighetsutövningen, till exempel bygglov, livsmed-



elstillsyn eller serveringstillstånd, ser ut så här:

#### VARFÖR FÅR EN FÖRETAGARE AVSLAG PÅ SITT ÄRENDE?

Men ibland är det på grund av att vi kanske inte tillräckligt noga undersökt vilka krav som ställs på den som söker och ibland kan det vara på grund av komplicerade regelverk. Det vanligaste skälet till avslag är dock att den som ansöker om något helt enkelt inte lever upp till lagar och bestämmelser.

*Kommunen utövar livsmedelstillsyn över verksamheter som säljer eller serverar livsmedel. Kulturen av kreativa lösningar tillsammans med lagparagrafer kännetecknar Ydre kommuns sätt att arbeta gentemot dig som företagare.*



#### Fortsättning från sida 12

Det är viktigt för företagsklimatet med ledarskapet, organisationskulturen och brett förankrade mål. Från kommunalrådet, som näringslivsorganisationernas träffar i olika sammanhang är det flera steg i organisationen till den hälsoskyddsinspektör eller bygglovshandläggare vars service till och bemötande av företagaren avgör mycket av företagarens bild av det lokala företagsklimatet.

Till skillnad från många av de större kommunerna, där medarbetare har ansvar för ett smalt område, har medarbetarna i Ydre kommun ansvar för ett brett område och det är korta beslutsvägar. Kulturen av kreativa lösningar tillsammans med lagparagrafer kännetecknar vårt sätt att arbeta gentemot dig som företagare. Kommunen har stadigt och under många år, i Svenskt Näringslivs ranking i företagsklimatet i kommunerna, hamnat bland de bästa i Sverige. Det är vi stolta över och vi tror att vår service gynnar dig som företagare och bäddar för att fler företag vill etablera sig och växa här.

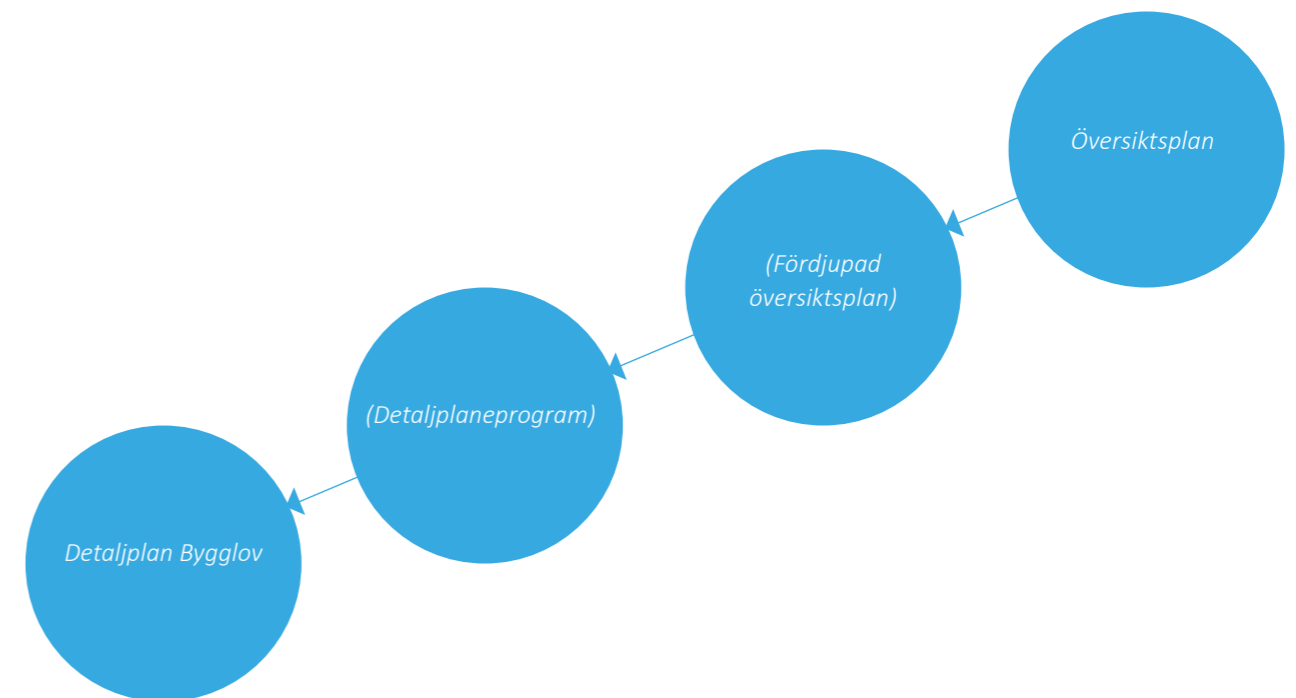
### Vanliga företagsärenden

Företag behöver ha kontakt med kommunen i olika frågor beroende på företagets verksamhet. Ungefär två av tre företag har kontakt med sin kommun under ett år. De vanligaste kontakterna gäller tillstånds- och tillsynsärenden. Kontakten sker framför allt i dessa frågor:

- Bygglov, rivningstillstånd och förhandsbesked styr hur fastigheter får användas.
- Kommunen utövar hälsoskyddstillsyn över verksamheter som skolor, fotvård, tatuering och liknande. Sådana verksamheter måste anmälas till kommunen innan de startar.
- Kommunen utövar livsmedelstillsyn över verksamheter som säljer eller serverar livsmedel. Även dessa är skyldiga att registrera sig.
- Företag behöver göra en anmälan om miljöfarlig verksamhet för till exempel fordonstvätt och verkstadsindustri. Hos dessa genomför kommunen miljötillsyn.
- Serveringstillstånd behövs för att få servera alkohol.
- Anmälan om försäljning av folköl, tobak och receptfria läkemedel ska göras till kommunen, som också utövar tillsyn.

### Samhällsplanering

För många företag som vill starta eller växa kan den kommunala samhällsplaneringen och dess regleringar vara ett stort och oväntat problem. Dels är regleringarna omfattande, dels tar processerna tid på grund av lagstadgade formkrav. Även små ändringar kan ibland ta många år och kosta stora belopp. Både detaljplan och bygglov kan dessutom överklagas. Regleringen finns i flera nivåer. Här är några av de vanligaste kommunala handlingarna:



#### ÖVERSIKTSPLAN

Alla kommuner är skyldiga att ha en översiktsplan för kommunens fysiska planering. Kommunfullmäktige tar ställning till planen varje mandatperiod. Den beslutas av kommunfullmäktige och är på övergripande nivå – ofta gäller planen för hela kommunen med en tidshorisont på 15–20 år. En översiktsplan säger bland annat hur infrastrukturen ska se ut, vilka nya områden som ska exploateras och var det finns miljöproblem med buller och översvämningrisk. Den spelar därför stor roll för var ett företag kan bygga en ny anläggning. En översiktsplan är inte juridiskt bindande, men det krävs ett beslut från kommunfullmäktige för att fråga den.

#### FÖRDJUPAD ÖVERSIKTSPLAN OCH DETALJPLANEPROGRAM

Ibland tas en fördjupad översiktsplan fram för till exempel en kommundel eller tätort. Den går in lite mer på djupet än en översiktsplan, men inte lika mycket som en detaljplan eller ett detaljplaneprogram.



Sysselsättningen inom skogs- och jordbruk är i Ydre kommun 16%. Motsvarande siffra är i hela landet är knappt 2%. (SCB)



#### DETALJPLAN

I detaljplanen framgår ramarna för hur byggnaderna ska se ut och hur marken får användas. Detaljplanen baseras på översiktsplanen. Om en detaljplan anger att fastigheten endast ska innehålla kontor får den inte göras om till bostäder. Då måste en ny detaljplan tas fram, en process som ofta tar flera år och kostar hundratusentals kronor för fastighetsägaren. Ibland kan kommunen bevilja ett tidsbegränsat bygglov för att exempelvis bedriva skola i en kontorsbyggnad, men när tidsfristen löper ut kan verksamheten behöva flytta. Detaljplanekrav ställs för samlad bebyggelse eller där miljö- eller kulturhänsyn kräver att markanvändningen behöver regleras.

#### BYGGLOV

Även där det finns en detaljplan krävs bygglov för att påbörja själva byggnationen eller för att göra olika förändringar. Det kan till exempel handla om att måla fasaden i en annan färg, sätta upp en markis framför kaféet eller sätta upp en skylt ovanför kioskens entré. När fastighetsägaren ansöker om bygglov kontrollerar kommunen framför allt att bygglovet är förenligt med fastighetens detaljplan och lagar. Är man osäker på om det behövs ett bygglov eller ej är det alltid bäst att fråga kommunen. Många företag har gjort investeringar i till exempel uteserveringar som man sedan tvingats återställa när det visat sig att man hade behövt bygglov, något som kan vara förödande för ett litet företags ekonomi.

#### FÖRHANDBESKED

Innan man ansöker om bygglov kan man ansöka om förhandsbesked. Det kräver inte lika mycket handlingar som en bygglovsansökan, men innebär att man får en signal om hur kommunen kommer att se på den slutgiltiga bygglovsansökan. De är därför vanliga tidigt i processen och gör att man inte behöver lägga ner resurser på projektering av ett projekt innan man vet om det kan genomföras. Förhandsbeskedet är juridiskt bindande för de delar som prövats i förhandsbeskedet, men den som ansöker kan ändå få avslag på sin bygglovsansökan på de delar som inte fanns med i förhandsbeskedet.

#### Tillståndsärenden

Olika verksamheter kräver olika tillstånd från kommunen. I vissa fall kan det krävas ytterligare tillstånd från andra myndigheter, till exempel polisen eller länsstyrelsen. När man ansöker om ett tillstånd tar kommunen ut en avgift som ska täcka kommunens tillstånds- och tillsynskostnader.

*Ärendeprocessen följer dessa steg:*

- Ärendet tas emot, registreras och blir offentligt. Inkomna tillståndsärenden diarieförs och blir offentliga handlingar om de inte är sekretessbelagda. Om ansökan inte är fullständig kommer handläggaren begära kompletterande handlingar av företaget.

- Ärendet utreds. Såväl handläggningstider som tillståndsavgifter varierar stort mellan kommuner. Handläggningstiden påbörjas ofta med ett remissutskick. Vid negativa remissyttranden får den som ansökt om tillstånd ge kommentarer. Kommunen har skyldighet att lämna besked inom tio veckor för kompletta bygglovsärenden och inom fyra månader för serveringstillstånd. Om kommunen beslutar att förlänga handläggningstiden kan detta inte överklagas.
- Beslutet fattas. Beslut om tillstånd fattas vid nämndmöten. För att korta handläggningstiden kan nämnden överlämna beslutanderätten till en tjänsteman, så kallat delegationsbeslut.
- Beslutet verkställs. Om din ansökan blir godkänd får du ett bevis på detta. En kopia skickas även ut till andra berörda myndigheter.

### Vad gör den som inte är nöjd med ett beslut?

#### FÖRVALTNINGSBESVÄR

Beslut av myndighetskaraktär kan överklagas av den person som är berörd av beslutet. Det kan till exempel handla om att kommunen har avslagit en ansökan om bygglov trots att den följer lagar, regler och gällande detaljplan. Detta kallas förvaltningsbesvär och innebär att en domstol, eller i vissa fall länsstyrelsen, kan ersätta det överklagade beslutet med ett nytt beslut om de finner att kommunens ursprungliga beslut var felaktigt.

Ett överklagande ska lämnas in inom tre veckor från det att man tagit del av beslutet och lämnas till den som fattade beslutet. Nämnden bestämmer sedan om de ska ompröva beslutet eller inte. Om nämnden bestämmer sig för att inte ta ett nytt beslut, skickas det vidare till länsstyrelsen eller förvaltningsrätten, som får pröva ärendet.

#### LAGLIGHETSPRÖVNING

Enskilda kommuninvånare och bolag som är registrerade i kommunen kan få lagligheten i ett beslut prövad i domstol genom en så kallad laglighetsprövning. Det kan till exempel handla om att kommunen valt att sälja mark till underpris till en enskild aktör i strid med kommunallagen. Då skickar man sitt överklagande direkt till förvaltningsrätten. Domstolen kan upphäva ett beslut om de finner att det inte fattats på rätt sätt. Däremot kan de inte ersätta ett upphävt beslut med ett annat.

*Inom besöksnäringen, som är en av Ydres viktigaste näringar, behövs ibland olika tillstånd från ansvarig nämnd i kommunen.*



## KOMMUNALLAGEN OCH DEN KOMMUNALA KOMPETENSEN

I Sverige finns något som kallas för det kommunala självstyret, som ger kommunerna ett brett mandat att bedriva verksamhet utifrån lokala politiska prioriteringar. Det finns dock begränsningar. Dels finns speciallagstiftning som detaljreglerar områden som socialtjänst, bygglovshantering och annat. Dels finns bestämmelser om vad kommuner inte får göra och som kan vara viktiga för företag som upplever sig utsatta för osund konkurrens eller negativ särbehandling, eller som upplever att deras inbetalda skatter går till fel saker.

Kommuner får hantera uppgifter som är av allmänt intresse, som har anknytning till kommunens geografiska område och som inte ska skötas av enbart staten, en annan kommun, ett landsting / region eller någon annan.

Begränsningen om att bara verka inom kommunens geografiska område kallas lokaliseringsprincipen. Ett av få undantag är om två kommuner ingår avtalssamverkan. Det innebär att kommuner kan komma överens om att överlåta en uppgift till en annan kommun, till exempel genom att samsas om specialistkompetenser.

Kommuner ska behandla sina medborgare och företag lika, den så kallade likställighetsprincipen enligt kommunallagen och likabehandlingsprincipen enligt EU-rätt. . Kommuner har rätt att genomföra näringsfrämjande åtgärder, men individuellt riktat stöd till enskilda näringsidkare är bara tillåtet om synnerliga skäl finns. Ett vanligt förekommande fall är sponsring. Kommuner får sponsra enskilda event, men bara om kommunens förväntade nytta står i proportion till stödets omfattning.

### Näringsverksamhet

Kommuner får driva näringsverksamhet om den har ett allmännyttigt ändamål för invånarna och drivs utan vinstsyfte. Kommunal näringsverksamhet är vanlig inom bostäder, industri-fastigheter, renhållning, elproduktion, kollektivtrafik och parkeringsanläggningar – områden som betraktas som allmännyttiga. Man får också bedriva så kallad anknytande verksamhet, till exempel café i idrottsanläggningar.

Att verksamheten ska drivas utan vinstsyfte innebär inte att verksamheten är förhindrad att drivas med vinst, men att huvudsyftet med verksamheten ska vara allmännyttan och inte vinsten.

Generellt ska kommuner och deras bolag tillämpa självkostnadsprincipen, det vill säga inte sätta högre priser än vad tjänsten kostar att leverera. Undantag finns för bland annat el, fjärrvärme, bostäder och kollektivtrafik, som får prissättas på affärsmässig grund.

Lokaliseringsprincipen gäller även kommunala bolag och innebär att de inte får agera utanför ägarkommunens geografiska område. Undantaget är elbolag.

### Osund konkurrens

Konkurrenslagen är oerhört viktig för att skydda seriösa företagare från osund konkurrens. Kommuner får enligt konkurrenslagen inte driva säljverksamhet som snedvrider eller hämmar förutsättningarna för en effektiv konkurrens på marknaden. Det företag som upplever sig vara utsatt för osund konkurrens från kommunen kan anmäla det till Konkurrensverket.



*Lagstiftningen säger att kommunen måste välja det ekonomiskt mest fördelaktiga anbudet. Det missförstås ibland som att kommunen måste upphandla en specifik tjänst till lägsta pris. Det är helt fel.*

## OFFENTLIG UPPHANDLING

Varje år köper kommuner varor och tjänster av privata företag för cirka 640 miljarder kronor. Företagen bygger skolor, asfalterar om vägar, lagar mat åt äldre och mycket annat som kommunen själv inte kan eller vill göra, eller som företagen helt enkelt kan göra effektivare. För att säkerställa att alla företag får samma möjlighet att sälja till kommunen sker en offentlig upphandling innan en affär ska genomföras.

### Processen

Upphandlingsprocessen följer generellt dessa steg:

1. Kommunen tar fram ett förfrågningsunderlag som beskriver varan eller tjänsten, krav på leverantören, prissättningsmodell och liknande. Ibland fastställs underlaget av tjänstemän och ibland av ansvarig nämnd.
2. Kommunen annonserar att upphandlingen äger rum, så att alla som vill kan ta del av den och lägga anbud.
3. De företag som vill konkurrera om uppdraget skickar in sina anbud.
4. När anbudstiden löpt ut gör kommunen en utvärdering av de olika anbuden och fattar ett tilldelningsbeslut.
5. Efter tilldelningsbeslutet har företagen som inte vann upphandlingen möjlighet att överklaga, om man upplever att upphandlingen inte följt regelverket.
6. När tidsfristen för överklagan löpt ut tecknas avtal mellan kommunen och företaget.

### Organisation

Ydre deltar i inköpssamverkan i västra Östergötland (iks). Iks samordnar upphandlingarna tillsammans med verksamhetsföreträdare. En stor del av Ydres upphandlingar främst inom byggverksamhet görs av kommunen självt eller med stöd av iks.

### Upphandlingsformer

I en traditionell upphandling brukar den upphandlande myndigheten (kommunen eller iks) i detalj beskriva den vara eller tjänst man vill beställa. För en väg kan det till exempel handla om att specificera vilket material som ska användas och i äldreomsorgen kan det handla om att specificera personaltäthet eller vilka kompetenser som ska finnas.

I en funktionsupphandling specificerar upphandlaren istället vad man vill få för resultat av upphandlingen. För att använda samma exempel kan det handla om att specificera vilket slitage vägen ska tåla eller hur mycket det får bullra. För äldreomsorgen kan det handla om krav på kvalitet.

Genom att i funktionsupphandlingar slå fast vad som ska uppnås, och inte hur det ska göras, utmanas anbudsgivarna att överträffa varandra genom nytänkande lösningar och nya material, istället för rena kostnadsbesparingar. Det öppnar upp för innovationer som utvecklar kvaliteten, ökar effektiviteten i offentlig sektor och skapar en marknad för innovativa företag.

#### VALFRIHETSMODELLER

Sedan 2009 finns lagen om valfrihetssystem (LOV), som ger kommuner och landsting möjlighet att skapa valfrihetsmodeller inom sjukvård och kommunal omsorg. Valfrihetsmodellerna innebär att kommunen eller landstinget beslutar om vilken tjänst som ska utföras, till vilken lägsta kvalitet det ska göras och till vilket pris. Alla som lever upp till grundkraven kan konkurrera om kunderna genom kvalitet. Valfrihetsmodeller innebär frihet för företag att etablera sig, rätt för medborgarna att välja leverantör och utveckling av välfärden.

Valfrihetsmodeller tillämpas framför allt inom primärvården, där det är obligatoriskt för alla landsting, samt inom hemtjänsten.

#### DIREKTUPPHANDLINGAR

Kommuner kan göra direktupphandlingar på upp till 615 312 kronor per år från en och samma leverantör (2020 års gränsbelopp). Det innebär att på upphandlingar under det beloppet behöver kommunen inte specificera några anbudskrav eller annonsera köpet offentligt.

#### Vanliga missförstånd

##### EKONOMISKT MEST FÖRDELAKTIGA

Lagstiftningen säger att kommunen måste välja det ekonomiskt mest fördelaktiga anbudet. Det missförstås ibland som att kommunen måste upphandla en specifik tjänst till lägsta pris. Det är fel. Det ekonomiskt mest fördelaktiga kan vara olika saker. Det kan till exempel handla om kvalitet, livscykelkostnad, estetiska egenskaper, innovation och mycket annat. Ibland kan det lämpa sig att upphandla en specifik tjänst till lägsta pris, ibland att upphandla högsta kvalitet till ett bestämt pris och ibland en kombination av dessa. Det viktiga är att kriterierna är så tydliga att det sakligt bästa anbudet kan tilldelas kontraktet.

##### DIALOG FÖRE KONTRAKTSTECKNANDE

Under annonseringstiden råder absolut sekretess i många avseenden för att förhindra att konkurrensen slås ut. Inget enskilt företag ska få konkurrensfördelar genom information som konkurrenterna inte fått ta del av. Det innebär till exempel att alla ska få ta del av förfrågningsunderlaget vid samma tidpunkt och att kompletterande information ska nå alla intresserade anbudsgivare.

Ett vanligt missförstånd är att sekretessen förhindrar dialog inför upphandlingen. En god dialog inför upphandlingen är en förutsättning för en lyckad affär.



*En dialogisk kultur präglas av likvärdighet, inkludering och icke-dömande – det handlar om att tänka tillsammans och verkligen lyssna på varandra, snarare än att försvara och argumentera för sina egna, personliga åsikter.*



## DIALOG MELLAN FÖRETAGARE OCH KOMMUN

### Dialogen – konsten att tänka tillsammans

Dialog är ett begrepp som har en mer djupgående betydelse än det vi kallar "samtal" eller "diskussion". En dialogisk kultur präglas av likvärdighet, inkludering och icke-dömande – det handlar om att tänka tillsammans och verkligen lyssna på varandra, snarare än att försvara och argumentera för sina egna, personliga åsikter. För att främja dialogen mellan lokala företag i och kommun anordnas möten i med olika representanter från både näringsliv och Ydre kommun. Under åren har det bildats ett antal olika samverkansgrupper beroende på behov som uppstår. Grupperna är med andra ord inte statiska utan kan variera utefter behov och över tid. Exempel på samverkansgrupper kan till exempel vara näringslivsföreningsrådet, besöksnäringsrådet, skola och näringsliv, företag med 15-30 anställda.

### Företagsservice i Ydre kommun

För att göra det enklare för företagen finns det i Ydre kommun en person som arbetar med strategisk planering och utförande för att främja kommunens näringsliv. Bland annat genom att:

- Koordinera samverkansmöten mellan företag, tjänstemän och politiker.
- Föra dialog med lokala företagen samt näringslivsföreningar för att främja tillväxten i Ydre kommun.
- Samverka och föra dialog med offentliga aktörer som arbetar med tillväxt i Region Östergötland
- Göra företagsbesök för att förstå företags enskilda behov.
- Samarbeta tätt med de funktioner inom kommunen som påverkar företagets tillväxt och förbättra hanteringen av ett företags ärende hos kommunen.
- Informera företagen till att delta om de tillväxtinsatser som görs i Regionen Östergötland.
- Guida och lotsa företagarna bland regionens tillväxtinsatser, samt efter företagets behov informera om de stöd som eventuellt finns att söka.

### Starta och etablera

Funderar du på att starta företag? Den idé som du har ska du kunna tjäna pengar på. Att formulera en affärsidé är därför första steget mot att uppfylla drömmen om att bli företagare. Oavsett vad du ska syssla med vinner du mycket på att planera din företagsstart och vara väl förberedd. Ett sätt att börja är att beskriva din affärsidé i en affärsplan.

#### VERKSAMT.SE

På [verksamt.se](http://verksamt.se) finns samlad information och tjänster från myndigheterna för dig som ska starta och driva företag. På [verksamt.se](http://verksamt.se) kan du göra en affärsplan, registrera ditt företag, ansöka om F-skatt och mycket mer.

#### NYFÖRETAGARCENTRUM

När du har formulerat din affärsplan och behöver rådgivning för att komma vidare kan du kontakta NyföretagarCentrum Kinda, Åtvidaberg, Ydre som är en kostnadsfri samtalspart som hjälper dig som är på väg att starta företag eller dig som nyligen har startat företag.

Kontaktuppgifter till NYFC: [eva.torell@nyforetagarcentrum.se](mailto:eva.torell@nyforetagarcentrum.se) , 070-555 33 31.

## Ydre kommuns interna process för företagsärenden

Företagsärenden kan komma in via många olika kanaler till kommunen. Det kan till exempel vara vid företagsbesök, ansökan om bygglov, via NyföretagarCentrum, livsmedelstillsyn, ansökan om serveringstillstånd, motioner, olika samverkansmöten, etcetera.

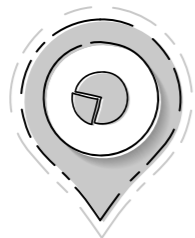


Den person från kommunen som mottagit ärendet tar med sig frågan till kommunens interna grupp UEX (Utvecklings och Exploateringsgruppen) som gemensamt arbetar med företagarfrågor. I gruppen, som sammanträder regelbundet, ingår representanter från tekniska förvaltningen, miljökontoret, politiken och kommunledningsgruppen samt ansvariga för näringslivsfrågor, bredband och samhällsplanering.



Syftet med UEX-gruppen är att de olika kommunala funktionerna som berörs av olika företagsärenden ska kunna arbeta parallellt för att snabba på ärendehantering och kontinuerligt kunna följa upp pågående företagsärenden. En annan viktig del är att utbyta erfarenheter och hitta kreativa lösningar för att hantera ärendet på bästa sätt för dig som företagare.

En ansvarig handläggare i UEX-gruppen utses som håller i ärendet under hela processen. I första hand är det samma person som du först tog kontakt med i frågan och som också kommer att återkoppla till dig ärendet under processen. Men ibland kan det, beroende på ärendets art bli en annan handläggare. Om så är fallet, meddelar vi dig detta.



I vissa ärenden kan det behövas fattas politiska- eller nämndbeslut (du kan läsa mer om detta på sidan 12-14).

Kommunens mål är oavsett ärendets art att du som företagare ska utvecklas och bli en vinnare – det tjänar hela kommunen på.



## FÖRETAGARREGISTER

Business är kommunens redskap för kunna hålla kontakt med det lokala näringslivet. Syftet med systemet är att skapa förutsättningar för en snabb och bra dialog mellan kommun och företag men också ge besökare en möjlighet att öka sin kunskap om vilka resurser som finns på hemmaplan. Bland annat använder vi det systemet för våra e-postutskick. Om ni inte är med i systemet så registrera er gärna där. Gå in på [ydre.se/ Arbete & Näringsliv/ Företagsregister](http://ydre.se/Arbete%20%26%20Naringsliv/Foretagsregister). Det kostar inget, varken vid sökning, nyregistrering eller uppdatering.

## LEDIGA LOKALER OCH INDUSTRIMARK

Det finns många fördelar med att etablera företag i Ydre kommun. Bland annat har vi lediga lokaler och industrimark tillgänglig för dig och din verksamhet. Vi har ett gott företagsklimat och har under de senaste 10 åren legat bland de 40 bästa av 290 kommuner i landet.

## Utveckla

De offentliga aktörer som arbetar med tillväxt är samlade i nätverket East Sweden Business Region (ESBR). Det som idag är ESBR har kommit ut ett identifierat behov att få till ett mer samlat arbete kring näringslivsutveckling i Östergötland.

Ett företag som vill växa ska inte behöva leta efter vilka aktiviteter och stöd det offentliga kan erbjuda, utan enkelt ska kunna få en samlad bild av de erbjudanden som finns utifrån företagets identifierade behov. Ydre kommun deltar aktivt i ESBR och om ditt företag står inför utveckling av ska du kontakta Ydre kommuns näringslivsstrateg så hjälper hen dig med att komma i kontakt med rätt person och tillväxtorganisation som är relevant för just den utmaning ditt företag står inför.

## Behålla

### FÖRETAGSBESÖK

Politiker och tjänstemän som arbetar med näringslivsfrågor på kommunen vill gärna träffa dig och bekanta sig med dig och din verksamhet. Det är ett sätt att föra en dialog om vilka utmaningar och möjligheter företaget står för och vilka behov som kommunen kan hjälpa till med att lösa. I kommunen är vi mycket måna om att din verksamhet ska kunna utvecklas i den riktning du vill.

### FÖRETAGSJOURN

Att leda ett företag är alltid en utmaning och ibland kan man hamna i akuta svårigheter. Företagsjouren stöttar dig och ditt företag. När ett företag hamnar i svårigheter kan stöd och hjälp behövas för att ta sig ur situationen och för att få företaget att leva vidare och utvecklas. Därför finns Företagsjouren.

Företagsjouren är en neutral samtalspartner som bemannas av rådgivare med många års erfarenhet av företagande. Deras uppdrag är att stötta små och medelstora företag till att undanröja det akuta problem som företaget står inför. Företagsjouren erbjuder rådgivning och stöd bland

annat i frågor som rör finansiering och lån liksom förhandlingar och avtal, skatter och redovisning.

Företagsjouren är verksamma i alla kommuner inom Östergötlands och Jönköpings län. Stödet från Företagsjouren är kostnadsfritt och arbetet görs under sekretess.

Det här gör Företagsjouren:

- Analyserar företagets lönsamhet och problem
- Erbjuder rådgivning vid olika typer av problem såsom finansiering, förhandlingar, avtal, skatter och redovisning
- Finns som stöd vid de flesta typer av ägarfrågor
- Söker lösningar vid finansieringsproblem och erbjuder stöd vid kontakter med banker och myndigheter
- Förmedlar specialistkompetens inom redovisning, juridik och personalfrågor.

Kontaktuppgift till företagsjouren: [foretagsjouren@rjl.se](mailto:foretagsjouren@rjl.se), 0705-36 04 25

#### Lokala näringslivsföreningar

I kommunen finns det lokala näringslivsföreningar som du kan bli medlem i. Alla lokala näringslivsföreningar har representanter som har regelbundna möten fyra gånger om året tillsammans med Ydre kommuns politiker och tjänstemän för att föra dialog och hålla varandra informerade om vad som är på gång och som påverkar företagandet. Om du har någon fråga kan du kontakta din näringslivsförening så lyfter de frågan vid kommande möte.

I Ydre kommun finns det fem aktiva näringslivsföreningar som du kan bli medlem i och engagera dig i:

- Ydre Näringsliv
- Företagarna Kinda Ydre
- Lokalavdelningar Lantbrukarnas Riksförbund LRF
- Södra Skogsägarna, Ydre
- Centrumföreningen i Österbymo

Kontakt näringslivsstrateg på kommunen

E-post: [malin.hansson@ydre.se](mailto:malin.hansson@ydre.se)

Direktnummer: 070-676 12 37

VARMT VÄLKOMMEN!



*För att göra det enklare för dig som är företagare, finns det i Ydre kommun en person som arbetar med strategisk planering och utförande för att främja kommunens näringsliv.*



Ydre kommun  
Torget 4, 570 74 Ydre  
0381-66 12 00  
[www.ydre.se](http://www.ydre.se)

